

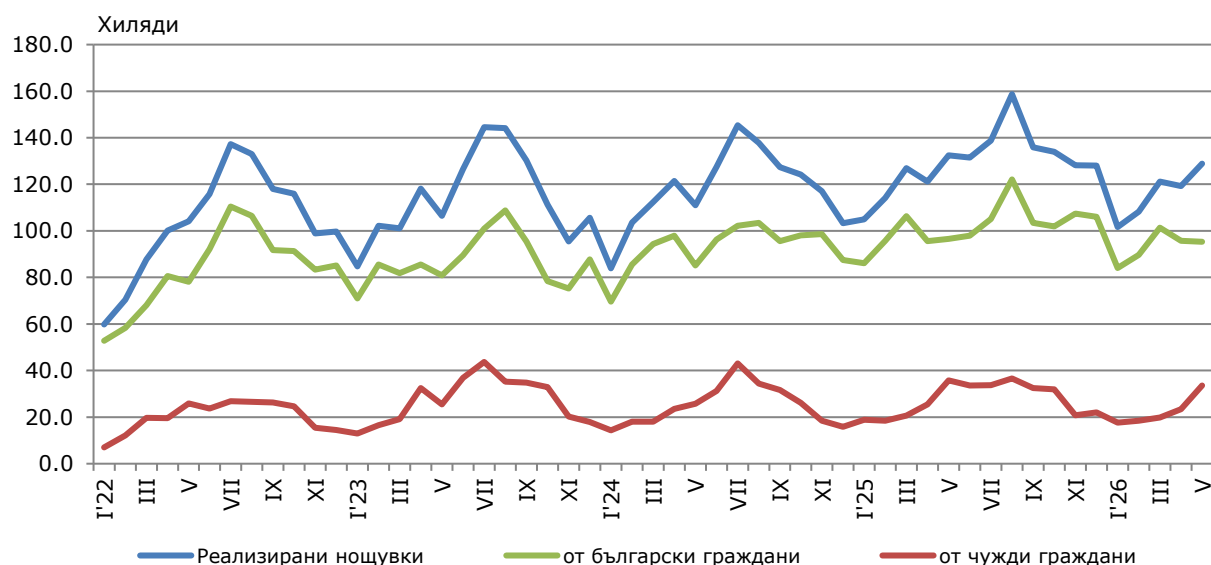


ДЕЙНОСТ НА МЕСТАТА ЗА НАСТАНЯВАНЕ В ОБЛАСТ ПЛОВДИВ ПРЕЗ МАЙ 2026 ГОДИНА

През май 2026 г. в областта са функционирали 244 места за настаняване с 10 или повече легла - хотели, мотели, къмпинги, хижи и други места за краткосрочно настаняване. Броят на стаите в тях е 6.6 хил., а на леглата - 13.3 хиляди. В сравнение с май 2025 г. общият брой на местата за настаняване (функционирали през периода) се увеличава с 5.2%, а леглата в тях с 1.3%.

Общият брой на нощувките във всички места за настаняване възлиза на 128.9 хил., или с 2.6% по-малко в сравнение със същия месец на предходната година, като 95.3 хил. от тях са реализирани от български граждани, а 33.6 хил. - от чужди граждани.

Фиг. 1. Реализирани нощувки в местата за настаняване в област Пловдив по месеци

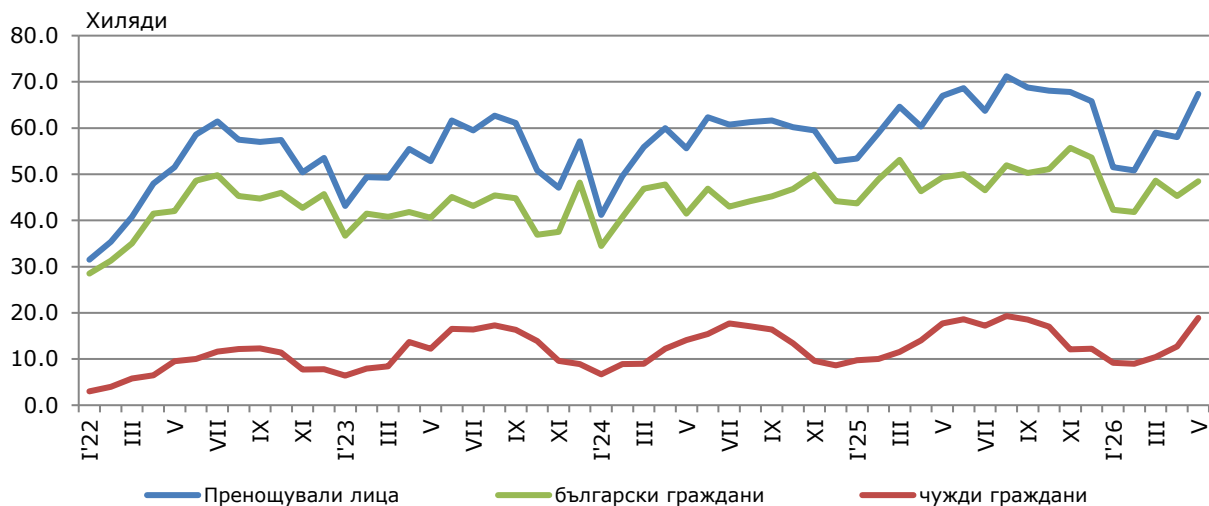


В местата за настаняване с 4 и 5 звезди са реализирани 70.2% от общия брой нощувки на чужди граждани, докато от български граждани те са 45.7%. В местата за настаняване с 3 звезди са осъществени 23.6% от нощувките на чужди граждани и 28.7% на български граждани, докато в останалите места за настаняване (с 1 и 2 звезди) тези дялове са съответно 6.2 и 25.6%.

Средният брой реализирани нощувки от чужди граждани във всички места за настаняване в областта през май 2026 г. е 1.8. Най-много чужди граждани, посетили област Пловдив, са граждани на Турция - 26.6%, Германия - 7.7%, Италия - 7.4%, САЩ - 4.9% и Гърция - 4.7% от всички пренощували чужди граждани в областта.

ДЕЙНОСТ НА МЕСТАТА ЗА НАСТАНЯВАНЕ В ОБЛАСТ ПЛОВДИВ ПРЕЗ МАЙ 2026 ГОДИНА

Фиг. 2. Пренощували лица в местата за настаняване в област Пловдив по месеци

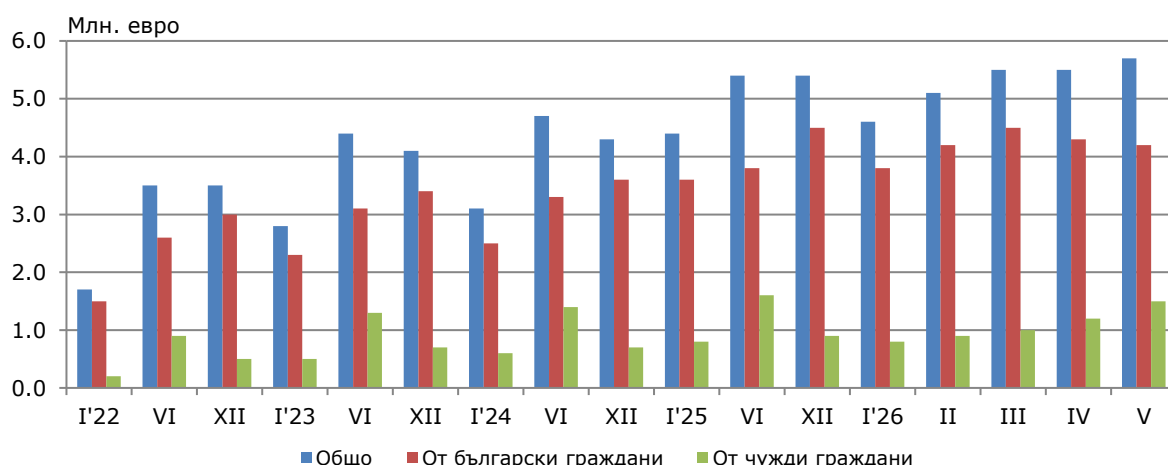


Пренощувалите лица в местата за настаняване през май 2026 г. нарастват спрямо май 2025 година с 0.7% и са 67.4 хиляди. Относителният дял на българските граждани е 71.9% от всички пренощували лица, като по-голямата част от тях (79.2%) са нощували в местата за настаняване с 3 или 4 и 5 звезди и са реализирали средно 1.8 нощувки.

Пренощувалите чужди граждани са 18.9 хил., като 70.9% от тях са нощували в местата за настаняване с 4 и 5 звезди и са реализирали средно също по 1.8 нощувки.

Приходите от нощувки през май 2026 г. достигат 5.7 млн. евро, като от български граждани те са 4.2 млн. евро, а от чужди - 1.5 млн. евро. В сравнение с май 2025 г. е регистрирано увеличение на приходите от нощувки с 2.8%, съответно от български граждани - с 8.5%, докато приходите от чужди граждани намаляват с 9.9%.

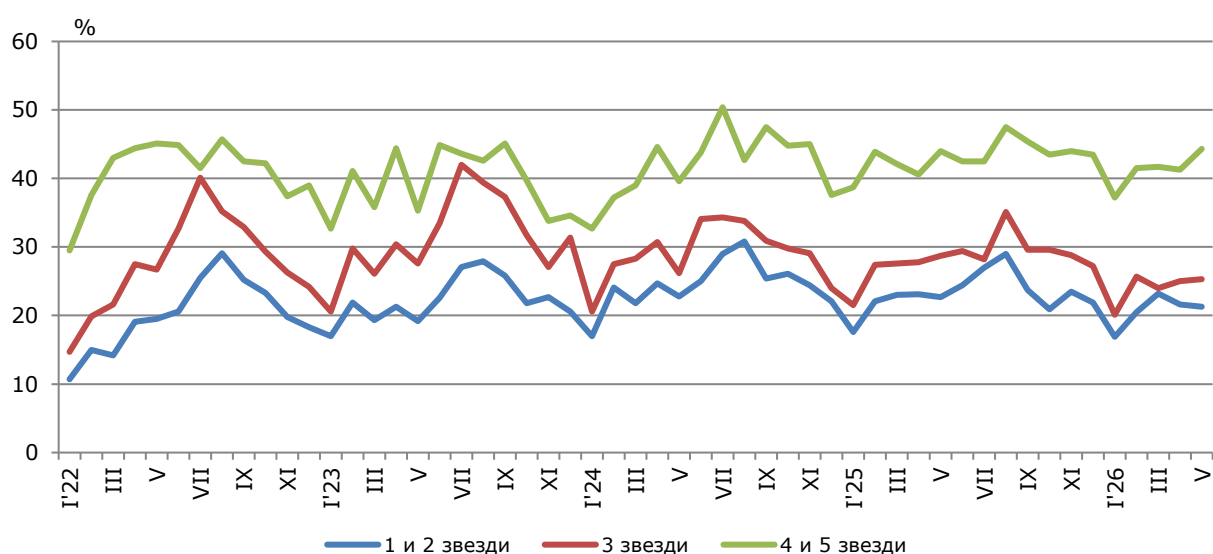
Фиг. 3. Приходи от нощувки в местата за настаняване в област Пловдив по месеци



ДЕЙНОСТ НА МЕСТАТА ЗА НАСТАНЯВАНЕ В ОБЛАСТ ПЛОВДИВ ПРЕЗ МАЙ 2026 ГОДИНА

Общата заетост на леглата в местата за настаняване през май е 31.1%, като традиционно тя е най-висока в местата за настаняване с 4 и 5 звезди - 44.3%, следвана от тези с 3 звезди - 25.3% и с 1 и 2 звезди - 21.3%. Общата заетост на леглата намалява спрямо май 2025 г. с 1.5 процентни пункта. Увеличение с 0.3 процентни пункта има само в местата за настаняване с 4 и 5 звезди. Най-голямо намаление има в местата за настаняване с 3 звезди - 3.4 процентни пункта, следвано от тези с 1 и 2 звезди - 1.4 процентни пункта.

Фиг. 4. Заетост на леглата по категории на местата за настаняване в област Пловдив по месеци



Методологични бележки

От 2012 година статистическото изследване на **дейността на местата за настаняване** се провежда месечно в съответствие с Регламент № 692/2011 на Европейския парламент и на Съвета относно европейската статистика на туризма и Регламент № 1051/2011 на Европейската комисия за прилагане на Регламент № 692/2011 на Европейския парламент и на Съвета относно европейската статистика на туризма по отношение на структурата на отчетите за качеството и предаването на данните.

В наблюдението се включват категоризираните хотели, къмпинги и други места за краткосрочно настаняване с 10 или повече легла, функционирали през съответния отчетен период.

В показателя **други места за краткосрочно настаняване** са обхванати вилни и туристически селища, хостели, къщи за гости, бунгала, почивни домове, хижи, частни квартири и апартаменти и други места за краткосрочно настаняване.

Легладенонощия в експлоатация е максималният капацитет на разкритите легла за всеки ден от отчетния месец.

В **приходите от нощувки** в местата за настаняване са включени сумите, заплатени от гостите, без стойността на допълнителните услуги.

Динамичните редове от данни по показатели са налични в интернет страницата на НСИ¹.

¹ Вж. www.nsi.bg, Статистически данни, Туризмъ.