

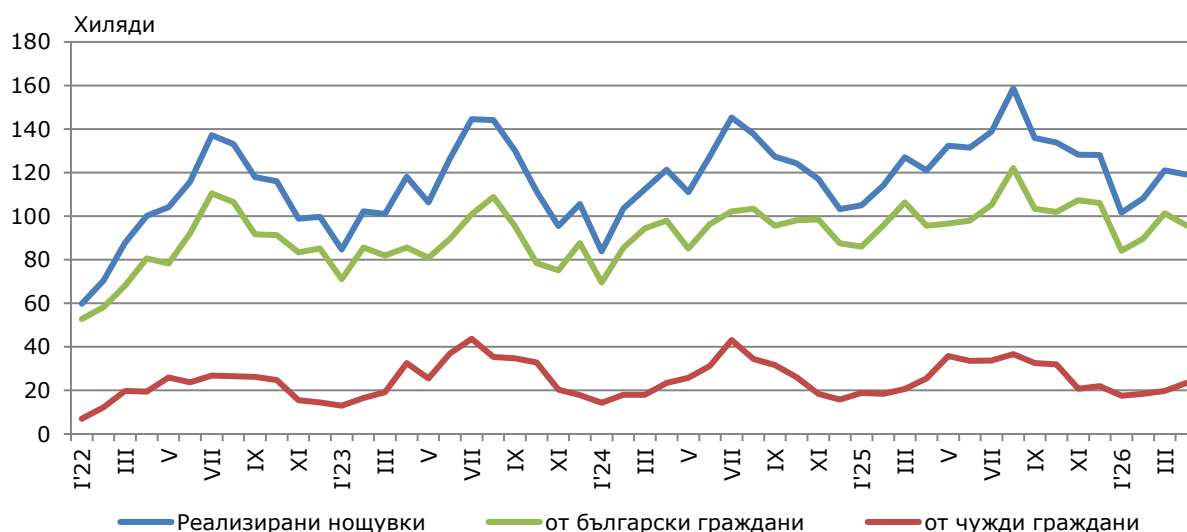


ДЕЙНОСТ НА МЕСТАТА ЗА НАСТАНЯВАНЕ В ОБЛАСТ ПЛОВДИВ ПРЕЗ АПРИЛ 2026 ГОДИНА

През април 2026 г. в областта са функционирали 234 места за настаняване с 10 или повече легла - хотели, мотели, къмпинги, хижи и други места за краткосрочно настаняване. Броят на стаите в тях е 6.5 хил., а на леглата - 13.1 хиляди. В сравнение с април 2025 г. общият брой на местата за настаняване (функционирали през периода) се увеличава с 4.5%, а леглата в тях с 1.7%.

Общият брой на нощувките във всички места за настаняване възлиза на 119.2 хил., или с 1.5% по-малко в сравнение със същия месец на предходната година, като 95.8 хил. от тях са реализирани от български граждани, а 23.4 хил. - от чужди граждани.

Фиг. 1. Реализирани нощувки в местата за настаняване в област Пловдив по месеци

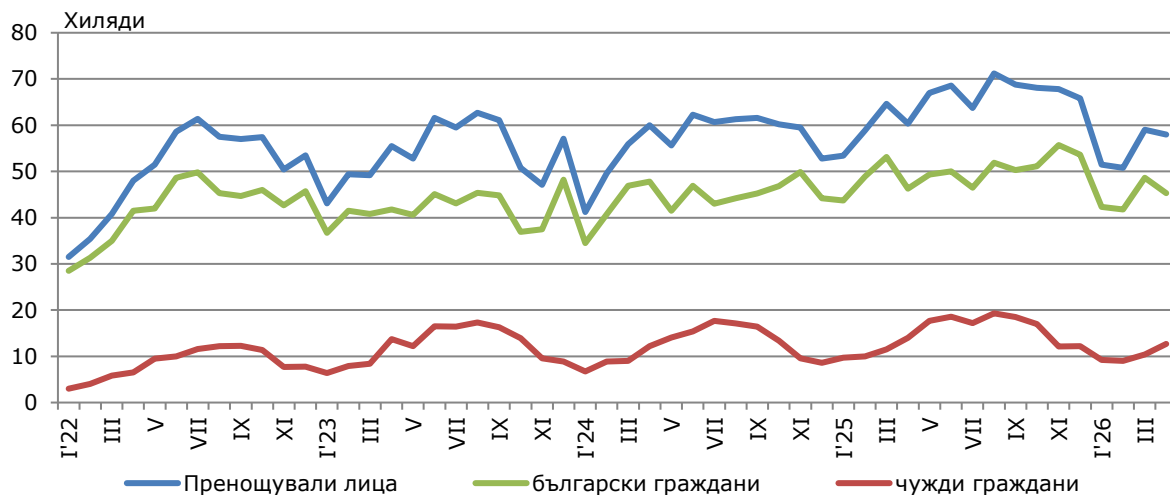


В местата за настаняване с 4 и 5 звезди са реализирани 64.6% от общия брой нощувки на чужди граждани, докато от български граждани те са 47.4%. В местата за настаняване с 3 звезди са осъществени 28.4% от нощувките на чужди граждани и 27.9% на български граждани, докато в останалите места за настаняване (с 1 и 2 звезди) тези дялове са съответно 7.0 и 24.7%.

Средният брой реализирани нощувки от чужди граждани във всички места за настаняване в областта през април 2026 г. е 1.8. Най-много чужди граждани, посетили област Пловдив, са граждани на Турция - 26.7%, Германия - 7.2%, Гърция - 6.0%, Испания - 5.6% и Румъния - 4.9% от всички пренощуващи чужди граждани в областта.

**ДЕЙНОСТ НА МЕСТАТА ЗА НАСТАНЯВАНЕ В ОБЛАСТ ПЛОВДИВ ПРЕЗ
АПРИЛ 2026 ГОДИНА**

Фиг. 2. Пренощували лица в местата за настаняване в област Пловдив по месеци

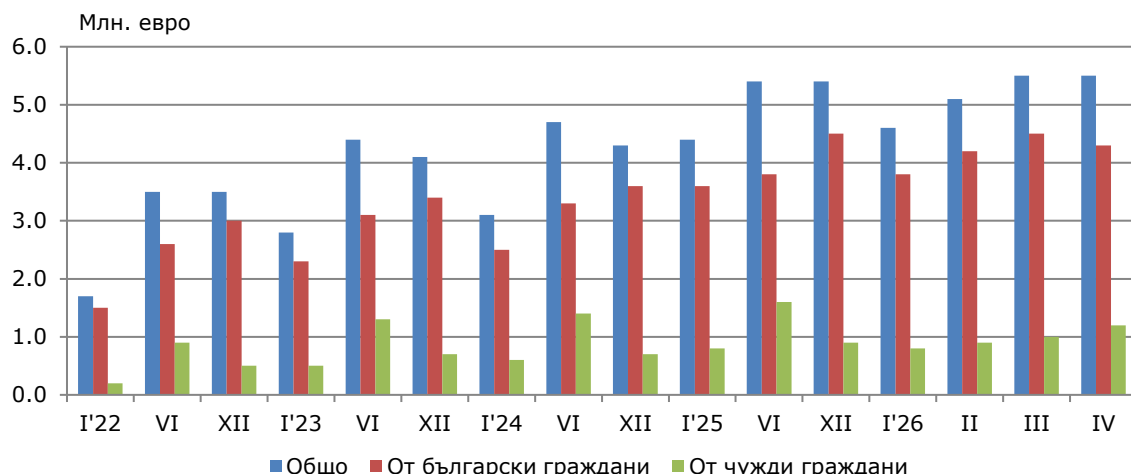


Пренощувалите лица в местата за настаняване през април 2026 г. намаляват спрямо април 2025 година с 3.7% и са 58.0 хиляди. Относителният дял на българските граждани е 78.1% от всички пренощували лица, като по-голямата част от тях (81.2%) са нощували в местата за настаняване с 3 или 4 и 5 звезди и са реализирали средно 2.0 нощувки.

Пренощувалите чужди граждани са 12.7 хил., като 70.7% от тях са нощували в местата за настаняване с 4 и 5 звезди и са реализирали средно по 1.7 нощувки.

Приходите от нощувки през април 2026 г. достигат 5.5 млн. евро, като от български граждани те са 4.3 млн. евро, а от чужди - 1.2 млн. евро. В сравнение с април 2025 г. е регистрирано увеличение на приходите от нощувки с 11.5%, съответно от български граждани - с 12.2%, а приходите от чужди граждани - с 9.1%.

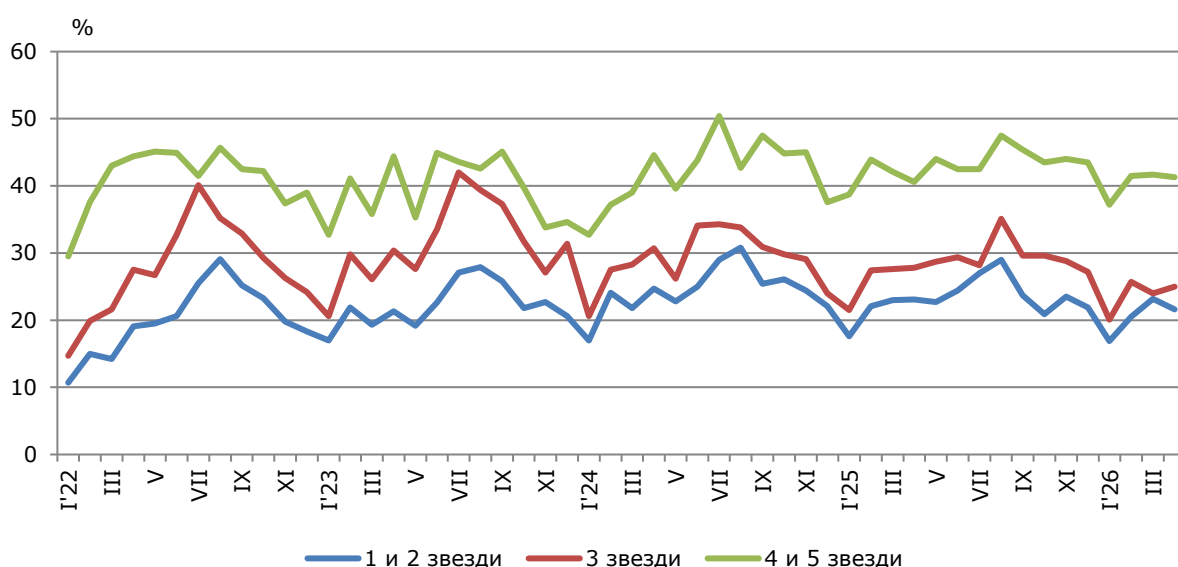
Фиг. 3. Приходи от нощувки в местата за настаняване в област Пловдив по месеци



ДЕЙНОСТ НА МЕСТАТА ЗА НАСТАНЯВАНЕ В ОБЛАСТ ПЛОВДИВ ПРЕЗ АПРИЛ 2026 ГОДИНА

Общата заетост на леглата в местата за настаняване през април е 30.0%, като традиционно тя е най-висока в местата за настаняване с 4 и 5 звезди - 41.3%, следвана от тези с 3 звезди - 25.0% и с 1 и 2 звезди - 21.6%. Общата заетост на леглата намалява спрямо април 2025 г. с 1.2 процентни пункта. Увеличение с 0.7 процентни пункта има само в местата за настаняване с 4 и 5 звезди. Най-голямо намаление има в местата за настаняване с 3 звезди - 2.8 процентни пункта, следвано от тези с 1 и 2 звезди - 1.5 процентни пункта.

Фиг. 4. Заетост на леглата по категории на местата за настаняване в област Пловдив по месеци



Методологични бележки

От 2012 година статистическото изследване на **дейността на местата за настаняване** се провежда месечно в съответствие с Регламент № 692/2011 на Европейския парламент и на Съвета относно европейската статистика на туризма и Регламент № 1051/2011 на Европейската комисия за прилагане на Регламент № 692/2011 на Европейския парламент и на Съвета относно европейската статистика на туризма по отношение на структурата на отчетите за качеството и предаването на данните.

В наблюдението се включват категоризираните хотели, къмпинги и други места за краткосрочно настаняване с 10 или повече легла, функционирали през съответния отчетен период.

В показателя **други места за краткосрочно настаняване** са обхванати вилни и туристически селища, хостели, къщи за гости, бунгала, почивни домове, хижи, частни квартири и апартаменти и други места за краткосрочно настаняване.

Легладенонощия в експлоатация е максималният капацитет на разкритите легла за всеки ден от отчетния месец.

В **приходите от нощувки** в местата за настаняване са включени сумите, заплатени от гостите, без стойността на допълнителните услуги.

Динамичните редове от данни по показатели са налични в интернет страницата на НСИ¹.

¹ Вж. www.nsi.bg, Статистически данни, Туризмъ.