



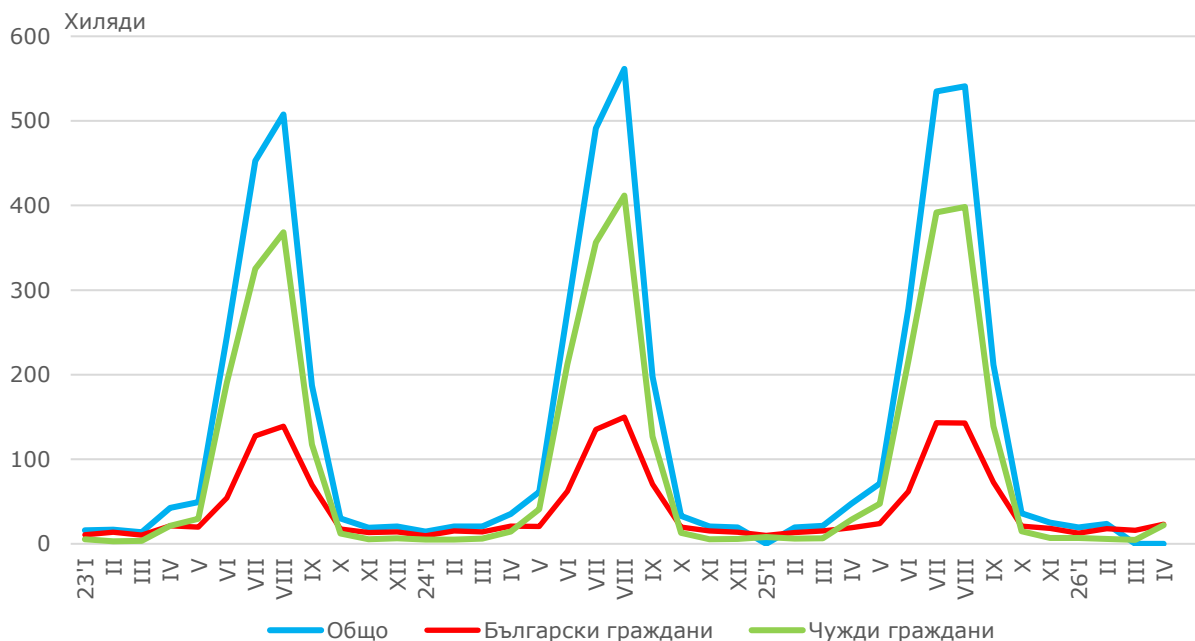
Териториално статистическо бюро - Североизток
Отдел „Статистически изследвания - Добрич“

ДЕЙНОСТ НА МЕСТАТА ЗА НАСТАНЯВАНЕ В ОБЛАСТ ДОБРИЧ ПРЕЗ АПРИЛ 2026 ГОДИНА

През април 2026 г. в област Добрич са функционирали 70 обекта с 10 или повече легла - хотели, мотели, къмпинги, хижи и други места за краткосрочно настаняване. Броят на стаите в тях е 5.0 хил., а на леглата - 10.8 хиляди. В сравнение със същия месец на предходната година броят на местата за настаняване намаляват с 2.8%, а броят на леглата в тях се увеличават с 2.8%.

Общият брой на нощувките във всички места за настаняване, регистрирани през април 2026 г. е 45.1 хиляди. Българските граждани са реализирали 23.2 хил. нощувки, а чуждите - 21.9 хиляди.

**Фиг. 1. Реализирани нощувки в местата за настаняване
в област Добрич по месеци**



Броят на пренощуващите лица¹ в местата за настаняване през разглеждания период достига 17.5 хиляди. Нощувалите български граждани са 9.6 хил. и са реализирали средно по 2.4 нощувки. Чуждите граждани са 7.9 хил. със средно по 2.8 нощувки.

¹ Съгласно указания на Евростат бежанците от Украйна не са включени в изследването.

ДЕЙНОСТ НА МЕСТАТА ЗА НАСТАНЯВАНЕ В ОБЛАСТ ДОБРИЧ ПРЕЗ АПРИЛ 2026 ГОДИНА

Общата заетост на леглата е 13.9%, като намалява с 1.5 процентни пункта в сравнение с година по-рано. Чуждестранните туристи, посетили област Добрич са предимно от Румъния (70.3%).

Приходите от нощувки през април 2026 г. достигат 2.7 млн. евро, като 1.3 млн. евро са от български, а 1.4 млн. евро - от чужди граждани.

Методологични бележки

От 2012 г. статистическото изследване на **дейността на местата за настаняване** се провежда месечно в съответствие с Регламент № 692/2011 на Европейския парламент и на Съвета относно европейската статистика на туризма и Регламент № 1051/2011 на Европейската комисия за прилагане на Регламент № 692/2011 на Европейския парламент и на Съвета относно европейската статистика на туризма по отношение на структурата на отчетите за качество и предаване на данните.

В наблюдението се включват категоризираните хотели, къмпинги и други места за краткосрочно настаняване с 10 или повече легла, функционирали през съответния отчетен период.

В показателя **други места за краткосрочно настаняване** са обхванати вилни и туристически селища, хостели, къщи за гости, бунгала, почивни домове, хижи, частни квартири и апартаменти и други места за краткосрочно настаняване.

Легладенонощия в експлоатация е максималният капацитет на разкритите легла за всеки ден от отчетния месец.

В **приходите от нощувки** в местата за настаняване са включени сумите, заплатени от гостите, без стойността на допълнителните услуги.