



ЛЕЧЕБНИ ЗАВЕДЕНИЯ ЗА БОЛНИЧНА И ИЗВЪНБОЛНИЧНА ПОМОЩ И ЗДРАВНИ ЗАВЕДЕНИЯ В ОБЛАСТ БУРГАС КЪМ 31.12.2025 ГОДИНА

1. Лечебни заведения и леглови фонд

В края на 2025 г. в област Бургас функционират 19 заведения за болнична помощ с 3 736 легла, като в сравнение с предходната година броят на заведенията остава непроменен, а леглата в тях намаляват с 15, или с 0.4%.

Заведенията за извънболнична помощ са 100 със 101 легла, а другите лечебни и здравни заведения са 8 със 134 легла (табл. 1).

**Таблица 1. Лечебни и здравни заведения в област Бургас
към 31.12.2025 година**

Показатели	Заведения	Легла
Лечебни заведения за болнична помощ	19	3736
Болници	17	3448
Многопрофилни болници	10	2274
Специализирани болници	7	1174
Центрове за кожно-венерически заболявания	-	-
Комплексни онкологични центрове	1	156
Центрове за психично здраве	1	132
Лечебни заведения за извънболнична помощ	100	101
Диагностично-консултативни центрове	6	20
Медицински центрове	44	67
Дентални центрове	3	2
Медико-дентални центрове	2	12
Самостоятелни медико-диагностични и медико-технически лаборатории	45	-
Други лечебни и здравни заведения	8	134
в това число:		
Хосписи	1	64
Център за комплексно обслужване на деца с увреждания и хронични заболявания	1	70

Многопрофилните болници са 10 с 2 274 легла, или в 58.8% от болниците е съсредоточен 66.0% от легловия им фонд в областта.

Специализираните болници са 7 с 1 174 легла. Разпределението им по видове е следното:

- за активно лечение - 2 с 95 легла;
- за рехабилитация - 5 с 1 079 легла.

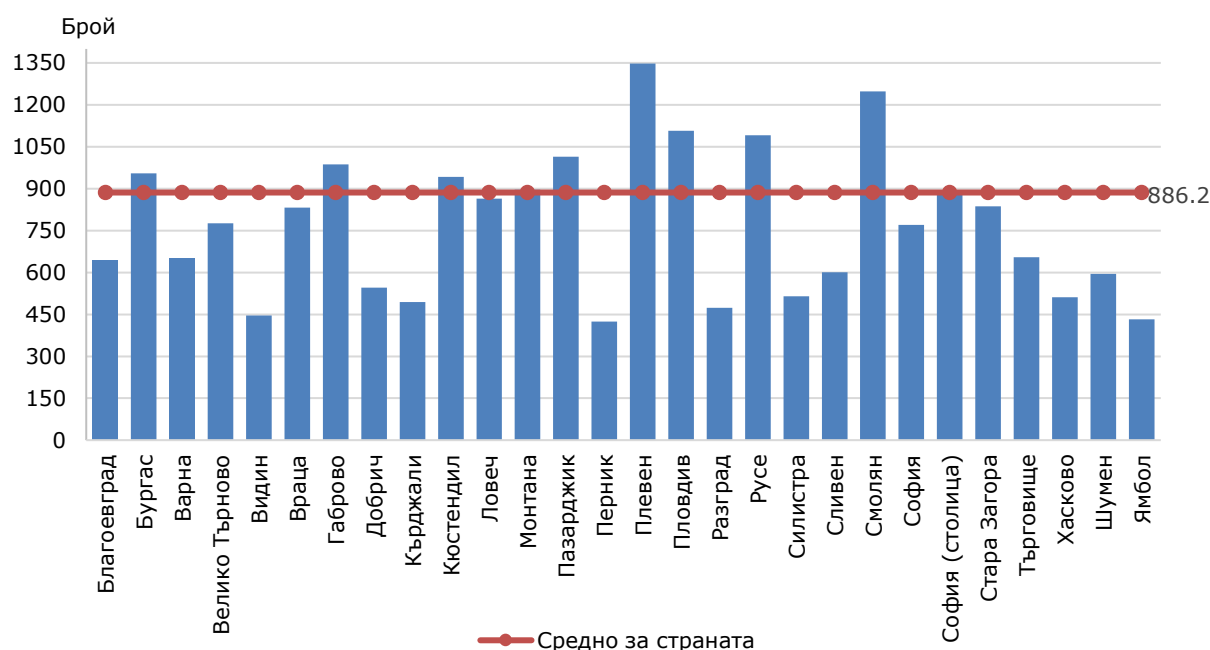
ЛЕЧЕБНИ ЗАВЕДЕНИЯ ЗА БОЛНИЧНА И ИЗВЪНБОЛНИЧНА ПОМОЩ И ЗДРАВНИ ЗАВЕДЕНИЯ В ОБЛАСТ БУРГАС КЪМ 31.12.2025 ГОДИНА

Към заведенията за болнична помощ се отнасят и **центровете със стационар**, които при регистрацията си като основна дейност са посочили болнична дейност. Разпределението на тези заведения по видове е, както следва:

- Комплексни онкологични центрове - 1 заведение със 156 легла;
- Центрове за психично здраве - 1 заведение със 132 легла.

Осигуреността на населението с болнични легла към края на 2025 г. е 954.3 на 100 000 души от населението на областта (фиг. 1).

Фиг. 1 Осигуреност с болнични легла на 100 000 души от населението към 31.12.2025 г. по области



Към 31.12.2025 г. **заведенията за извънболнична помощ** в област Бургас са 100 със 101 легла за краткосрочно наблюдение и престой. В сравнение с предходната година заведенията се увеличават с 2, докато леглата в тях намаляват с 9 (8.2%).

Сред извънболничните заведения с дейности по клинична медицина най-голям е броят и легловият фонд на медицинските центрове - 44 заведения с 67 легла, следвани от диагностично-консултативните центрове - 6 с 20 легла.

В края на годината в областта функционират и 45 самостоятелни медико-диагностични и самостоятелни медико-технически лаборатории. Денталните центрове са 3, а медико-денталните центрове - 2 с 12 легла.

В края на 2025 г. **другите лечебни и здравни заведения** в област Бургас са 8 със 134 легла.

2. Медицински персонал

В края на 2025 г. на основен трудов договор в лечебните и здравните заведения в областта практикуват 1 496 лекари. Лекарите по дентална медицина са 335, като 308 от тях работят в практики със сключен договор с НЗОК. Професионалисти по

**ЛЕЧЕБНИ ЗАВЕДЕНИЯ ЗА БОЛНИЧНА И ИЗВЪНБОЛНИЧНА ПОМОЩ И
ЗДРАВНИ ЗАВЕДЕНИЯ В ОБЛАСТ БУРГАС КЪМ 31.12.2025 ГОДИНА**

здравни грижи и други медицински специалисти са 2 376, от които 1 530 медицински сестри, и 136 акушерки (табл. 2).

Таблица 2. Медицински персонал в област Бургас

Години	2024	2025	2024	2025
Медицински персонал	Брой		На 10 000 души от населението	
Лекари	1527	1496	39.3	38.2
Лекари по дентална медицина	339	335	8.7	8.6
Професионалисти по здравни грижи и други медицински специалисти	2384	2376	61.3	60.7
Фелдшери	112	117	2.9	3.0
Акушерки	139	136	3.6	3.5
Медицински сестри	1576	1530	40.5	39.1
Лаборанти (медицински и рентгенови)	265	274	6.8	7.0
Зъботехници	61	58	1.6	1.5
Други медицински специалисти	231	261	5.9	6.7
Население				
На един лекар	255	262	x	x
На един лекар по дентална медицина	1147	1169	x	x

- В заведенията за болнична помощ (болници и центрове със стационар) практикуват 918 лекари. Професионалистите по здравни грижи и други медицински специалисти са 1 314, от които 898 са медицински сестри.

- В заведенията за извънболнична помощ на основен договор работят 526 лекари и 335 лекари по дентална медицина, включително всички лекари (347) и лекари по дентална медицина (308), които работят в индивидуални и групови практики по договор с НЗОК. Професионалистите по здравни грижи и другите медицински специалисти са 371, като 6 от тях работят на основен договор в амбулатории за индивидуални и групови практики за здравни грижи.

- В други лечебни и здравни заведения (вкл. детски ясли и кабинети в училища) на основен договор работят 52 лекари.

Практикуващи лекари по пол и възраст

Към 31.12.2025 г. разпределението на практикуващите лекари по пол е следното: мъжете са 689 (46.1%), а жените - 807 (53.9%).

В структурата на лекарите по възраст най-голям е броят и делът им във възрастовата група 55 - 64 години - 411, или 27.5%. На второ място е групата на най-младите практикуващи лекари на възраст до 35 години - 299, или 20.0% (табл. 3).

**ЛЕЧЕБНИ ЗАВЕДЕНИЯ ЗА БОЛНИЧНА И ИЗВЪНБОЛНИЧНА ПОМОЩ И
ЗДРАВНИ ЗАВЕДЕНИЯ В ОБЛАСТ БУРГАС КЪМ 31.12.2025 ГОДИНА**

**Таблица 3. Практикуващи лекари по пол и възрастови групи
към 31.12.2025 година**

Възраст (в навършени години)	Общо		Мъже		Жени	
	брой	относителен дял	брой	относителен дял	брой	относителен дял
Общо	1496	100.0	689	100.0	807	100.0
до 35 години	299	20.0	137	19.9	162	20.1
35 - 44 години	237	15.8	121	17.6	116	14.4
45 - 54 години	202	13.5	101	14.6	101	12.5
55 - 64 години	411	27.5	181	26.3	230	28.5
65 – 74 години	289	19.3	123	17.8	166	20.6
75 и повече години	58	3.9	26	3.8	32	3.9

Разпределението на практикуващите лекари по възрастови групи и видове заведения показва, че най-голям е дялът на младите лекари на основен договор в болнични заведения (29.5%), а най-малък - в заведенията за извънболнична помощ (4.8%). Повече от две трети от лекарите на основен договор в заведенията за доболнична помощ са на възраст над 55 години (74.7%).

Лекари по специалности

В структурата на лекарите по специалности¹ най-голям е дялът на общопрактикуващите лекари - 184, или 12.3% от всички практикуващи лекари в областта. На второ място се нареждат практикуващите анестезиология и интензивно лечение - 7.7%, следвани от кардиология - 6.4%, педиатрия - 6.0% , хирургия - 5.6%, нервни болести - 5.5% и акушерство и гинекология - 4.9%.

Осигуреност с лекари и лекари по дентална медицина

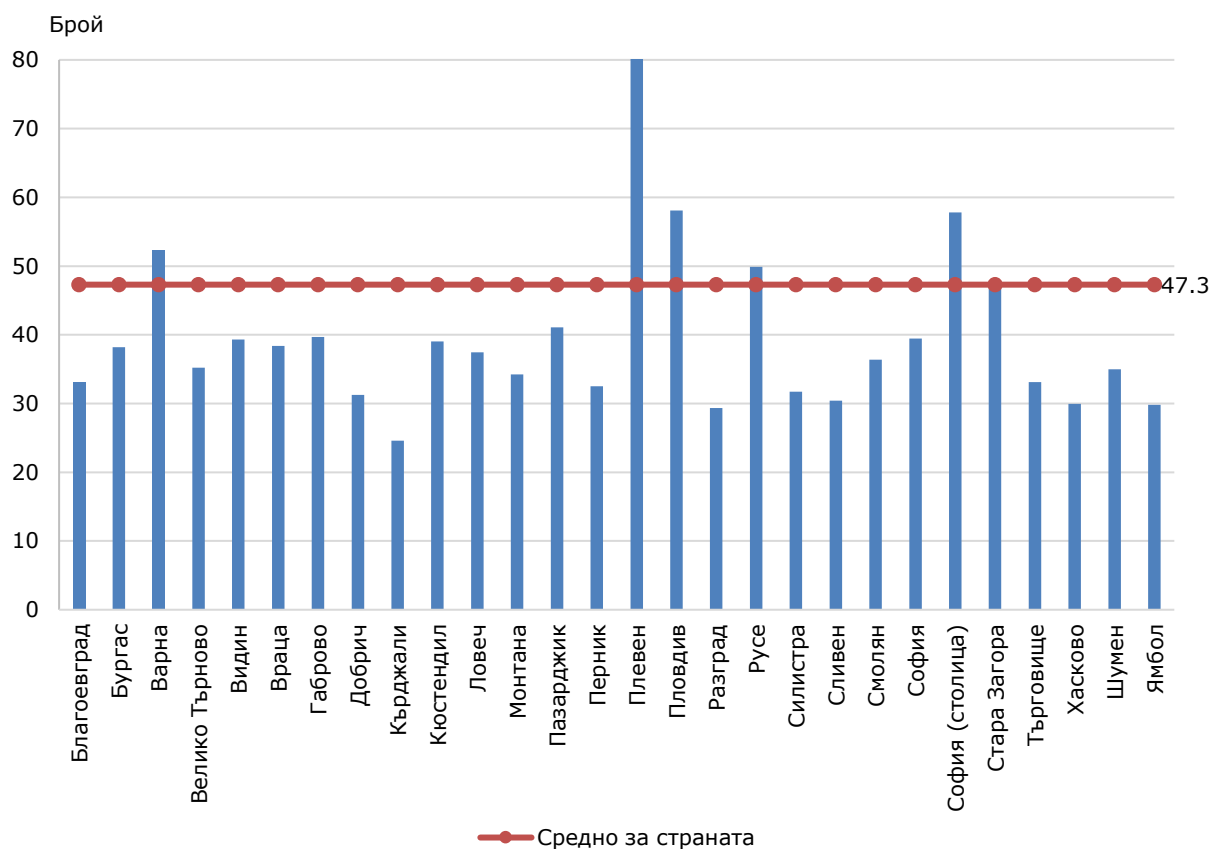
Осигуреността с общопрактикуващи лекари за областта е 4.7 на 10 000 души от населението.

Осигуреността с лекари в края на 2025 г. е 38.2 на 10 000 души от населението (фиг. 2), а с лекари по дентална медицина - 8.6 на 10 000 души от населението.

¹Разпределението на лекарите по специалности се отнася до практикуваната специалност. Включени са и лекарите, работещи в практики за специализирана медицинска помощ. Не са разпределени лекарите, които практикуват по повече от една специалност.

**ЛЕЧЕБНИ ЗАВЕДЕНИЯ ЗА БОЛНИЧНА И ИЗВЪНБОЛНИЧНА ПОМОЩ И
ЗДРАВНИ ЗАВЕДЕНИЯ В ОБЛАСТ БУРГАС КЪМ 31.12.2025 ГОДИНА**

**Фиг. 2. Осигуреност с лекари на 10 000 души от населението
към 31.12.2025 г. по области**



ЛЕЧЕБНИ ЗАВЕДЕНИЯ ЗА БОЛНИЧНА И ИЗВЪНБОЛНИЧНА ПОМОЩ И ЗДРАВНИ ЗАВЕДЕНИЯ В ОБЛАСТ БУРГАС КЪМ 31.12.2025 ГОДИНА

Методологични бележки

Статистическото изследване на лечебните и здравните заведения осигурява информация за здравната мрежа по видове лечебни и здравни заведения и териториалното им разпределение, както и за медицинския персонал по специалности и категории. Провежда се в изпълнение на Регламент (ЕС) 2022/2294 на Комисията по отношение на статистиката за заведенията за здравно обслужване, човешките ресурси в областта на здравното обслужване и използването на здравното обслужване, при стриктно спазване на заложените в нормативния документ дефиниции.

Данните от изследването се отнасят към 31.12. на съответната година.

Легловият фонд включва броя на действително разкритите и временно закритите за срок по-малък от шест месеца легла, но не включва временно разкритите легла.

Място за краткотраен престой е специално определена в правилника за устройството, дейността и вътрешния ред на лечебното заведение за болнична помощ, обособена и обозначена площ/територия/пространство в клиника/отделение с легла или без легла за настаняване на пациента, специално съоръжена/о с необходимото битово и техническо оборудване за извършване на определени медицински дейности по диагностика и лечение, които изискват престой на пациента не по-дълъг от 12 часа.

При анализ на данните за здравната мрежа трябва да се има предвид, че броят на заведенията и легловият фонд се променят не само в резултат на разкриване и закриване на заведения, но и поради промени, свързани с преобразуване на заведенията от един вид в друг или обединяване на заведения.

При анализиране на данните за осигуреност на населението с медицинска помощ по области трябва да се имат предвид специфичните особености на медицинското обслужване. Лечебните заведения не са свързани пряко само с обслужването на населението на едно населено място или община и достъпът до медицинска помощ е свободен. Голяма част от заведенията обслужват населението на една област или група общини, а специализираните заведения обслужват населението на няколко области. Заведенията с национален обхват, независимо от тяхното местонамиране, обслужват населението на цялата страна.

В броя на медицинския персонал (физически лица) се включват практикуващите в лечебните и здравните заведения, независимо от ведомствената им подчиненост. Не са включени данни за работещите извън страната медицински специалисти и за тези, които не работят непосредствено в лечебните заведения - например във фармацевтичната промишленост.

При териториалното разпределение на медицинския персонал е приложено следното: медицинските специалисти, които работят в практики по договор с НЗОК, обслужващи повече от една област, респ. община, са включени в общия брой на медицинските специалисти за страната (областта), но не са разпределени по области (общини).

ЛЕЧЕБНИ ЗАВЕДЕНИЯ ЗА БОЛНИЧНА И ИЗВЪНБОЛНИЧНА ПОМОЩ И ЗДРАВНИ ЗАВЕДЕНИЯ В ОБЛАСТ БУРГАС КЪМ 31.12.2025 ГОДИНА

Разпределението на лекарите по специалности е в съответствие с Наредба № 1 от 22 януари 2015 г. на Министерството на здравеопазването (изм. и доп., ДВ, бр. 13 от 14 февруари 2025 г.) и се отнася до практикуваната специалност. Лекарите, работещи в практики за специализирана медицинска помощ по договор с НЗОК, са разпределени по специалността, по която практикуват. В случай че работят по повече от една специалност, са включени в общия брой на лекарите, но не са разпределени по специалности.

Повече информация и данни от изследването „Лечебни заведения за болнична и извънболнична помощ и здравни заведения“ са достъпни в [Информационна система „ИНФОСТАТ“](#) и на сайта на НСИ, в [раздел „Здравеопазване“](#).