



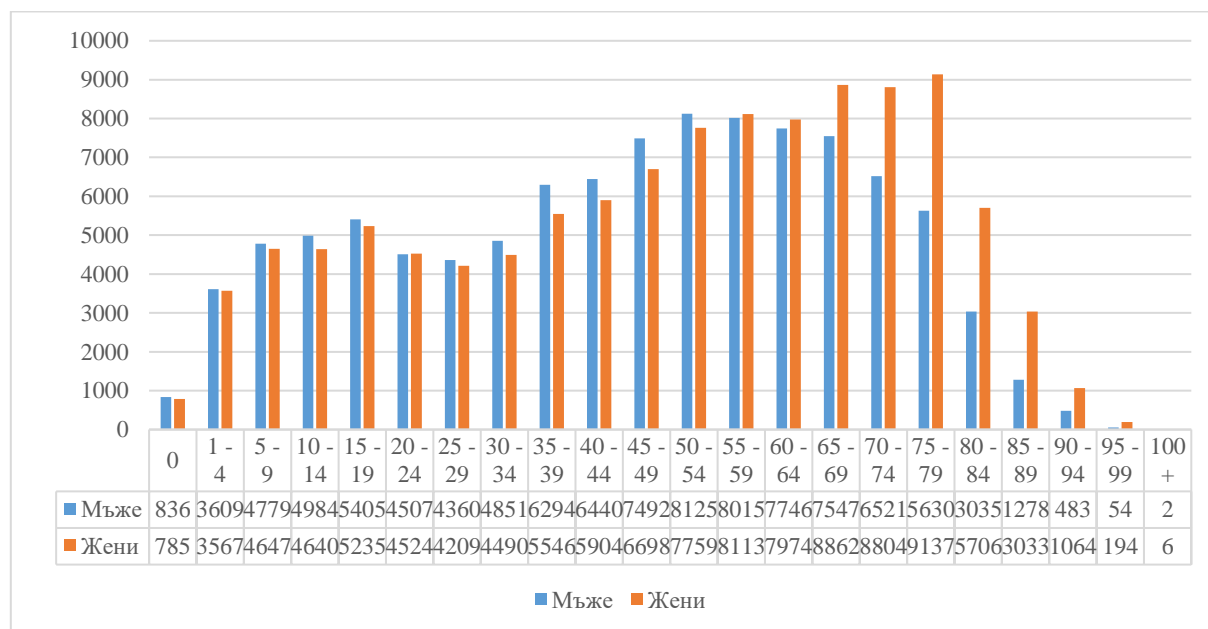
БРОЙ, СТРУКТУРА И ОСНОВНИ ХАРАКТЕРИСТИКИ НА НАСЕЛЕНИЕТО В ОБЛАСТ ПЛЕВЕН ПРЕЗ 2025 ГОДИНА

Брой и структури на населението

Към 31 декември 2025 г. населението на област Плевен е **212 890**, което представлява 3.3% от населението на страната. В сравнение с 2024 г. населението на областта намалява с 2 436 души, или с 1.1%.

Мъжете са 101 993 (47.9%), а жените – 110 897 (52.1%), или на 1 000 мъже се падат 1 087 жени. Броят на мъжете преобладава до възрастова група 50-54 години. С нарастването на възрастта се увеличават броят и относителният дял на жените от общото население на областта.

Фиг. 1. Възрастова структура на населението в област Плевен към 31.12.2025 година



В края на 2025 г. лицата на 65 и повече навършени години са **61 356** или 28.8% от населението на областта. В сравнение с 2024 г. делът на населението в тази възрастова група нараства с 0.2 процентни пункта.

БРОЙ, СТРУКТУРА И ОСНОВНИ ХАРАКТЕРИСТИКИ НА НАСЕЛЕНИЕТО В ОБЛАСТ ПЛЕВЕН ПРЕЗ 2025 ГОДИНА

Относителният дял на жените на възраст над 65 години е 33.2%, а на мъжете - 24.1%. Тази разлика се дължи на по-високата смъртност сред мъжете и като следствие от нея - на по-ниската средна продължителност на живота при тях.

Към 31.12.2025 г. децата до 15 години в област Плевен са **27 847** или 13.1% от общия брой на населението.

Относителният дял на населението под 15 години е най-висок в областите Сливен - 18.7% и Ямбол - 15.2% от населението на областта, а най-нисък е в областите Смолян - 10.0%, Видин - 11.4%.

Застаряването на населението през годините води до повишаване на неговата **средна възраст**, която за област Плевен е **47.6 години в края на 2025 година**.

Променя се броя и относителния дял на населението в **под, във и над трудоспособна възраст**. Влияние върху съвкупностите на населението във и над трудоспособна възраст оказват както застаряването на населението, така и законодателните промени при определянето на възрастовите граници за пенсиониране.

За 2025 г. тези граници за населението в трудоспособна възраст са до навършването на 62 години и 4 месеца за жените и 64 години и 8 месеца за мъжете.

Населението в трудоспособна възраст към 31.12.2025 г. е 116 621 души, или 54.8% от населението на областта, като мъжете са 61 637 (52.9%), а жените - 54 984 (47.1%).

Към края на 2025 г. над трудоспособна възраст са 66 310 души, или 31.1%, а под трудоспособна възраст - 29 959 души, или 14.1% от населението на област Плевен.

Териториално разпределение на населението

Към 31.12.2025 г. в градовете живеят 143 895 души (67.6%), а в селата 68 995 (32.4%) от населението на област Плевен.

Към края на 2025 г. страната е разделена на 6 статистически района, 28 области и 265 общини.

Статистически райони

Половината от населението на страната (51.9%) живее в Югозападния и Южния централен район, а най-малък по брой на населението е Северозападният район - 647 хил. души, или 10.1% от населението на страната. През 2025 г. само в един статистически район населението нараства спрямо 2024 г. - Югозападния с

БРОЙ, СТРУКТУРА И ОСНОВНИ ХАРАКТЕРИСТИКИ НА НАСЕЛЕНИЕТО В ОБЛАСТ ПЛЕВЕН ПРЕЗ 2025 ГОДИНА

0.15%. В останалите статистически райони населението намалява.

1. Население по статистически райони към 31.12.2025 година

Статистически район	Население към 31.12.2025 - брой	Население към 31.12.2025 - %	Прираст на населението - брой	Прираст на населението - %
Северозападен	647273	10.1	-8157	-1.24
Северен централен	666224	10.4	-7107	-1.06
Североизточен	826624	12.9	-118	-0.01
Югоизточен	951060	14.8	-1323	-0.14
Югозападен	2026014	31.5	3032	0.15
Южен централен	1306012	20.3	-480	-0.04

Области

Най-малка по население е област Видин, в която живеят 69 465 души, или 1.1% от населението на страната, а най-голяма е област София (столица) - с 1 303 813 души (20.3%). Четири са областите с население над 300 хил. - София (столица), Пловдив, Варна и Бургас. Област Плевен е на 9-то място по население.

**БРОЙ, СТРУКТУРА И ОСНОВНИ ХАРАКТЕРИСТИКИ НА НАСЕЛЕНИЕТО В
ОБЛАСТ ПЛЕВЕН ПРЕЗ 2025 ГОДИНА**

2. Население по области към 31.12.2025 година

Области	Население към 31.12.2025 - брой	Население към 31.12.2025 - %	Прираст на населението - брой	Прираст на населението - %
Общо за страната	6423207	100	-14153	-0.2
Благоевград	285644	4.5	-689	-0.2
Бургас	391500	6.1	2581	0.7
Варна	440532	6.9	3011	0.7
Велико Търново	198803	3.1	-1610	-0.8
Видин	69465	1.1	-1077	-1.5
Враца	144502	2.3	-1500	-1
Габрово	92722	1.4	-1095	-1.2
Добрич	143858	2.2	-1349	-0.9
Кърджали	152028	2.4	2550	1.7
Кюстендил	104740	1.6	-1391	-1.3
Ловеч	109446	1.7	-1377	-1.2
Монтана	110970	1.7	-1767	-1.6
Пазарджик	221176	3.4	-2318	-1
Перник	108871	1.7	-1015	-0.9
Плевен	212890	3.3	-2436	-1.1
Пловдив	638290	9.9	2660	0.4
Разград	98083	1.5	-1376	-1.4
Русе	184251	2.9	-1842	-1
Силистра	92365	1.4	-1184	-1.3
Сливен	168267	2.6	-1032	-0.6
Смолян	88816	1.4	-1718	-1.9
София (столица)	1303813	20.3	7882	0.6
София	222946	3.5	-1755	-0.8
Стара Загора	286722	4.5	-2014	-0.7
Търговище	93633	1.5	-1102	-1.2
Хасково	205702	3.2	-1654	-0.8
Шумен	148601	2.3	-678	-0.5
Ямбол	104571	1.6	-858	-0.8

В сравнение с 2024 г. шест области увеличават населението си, като най-голямо е това увеличение за областите Кърджали и Бургас, съответно с 2.0 и 1.2%. При областите Видин и Смолян е отчетено най-голямо намаление - с по 1.7%.

БРОЙ, СТРУКТУРА И ОСНОВНИ ХАРАКТЕРИСТИКИ НА НАСЕЛЕНИЕТО В ОБЛАСТ ПЛЕВЕН ПРЕЗ 2025 ГОДИНА

Общини

3. Население по общини към 31.12.2025 година

Община	Население
Белене	6927
Гулянци	8535
Долна Митрополия	15595
Долни Дъбник	9415
Кнежа	12091
Левски	14246
Искър	5313
Никопол	6322
Плевен	108440
Пордим	4527
Червен бряг	21479

Раждаемост

През 2025 г. в област Плевен са регистрирани 1 620 **живородени** деца. В сравнение с предходната година броят на живородените намалява с 84 деца, или с 4.9%.

Смъртност

Броят на умрелите лица през 2025 г. е 4 033. Спрямо предходната година броят на умрелите намалява с 61 или с 1.5%.

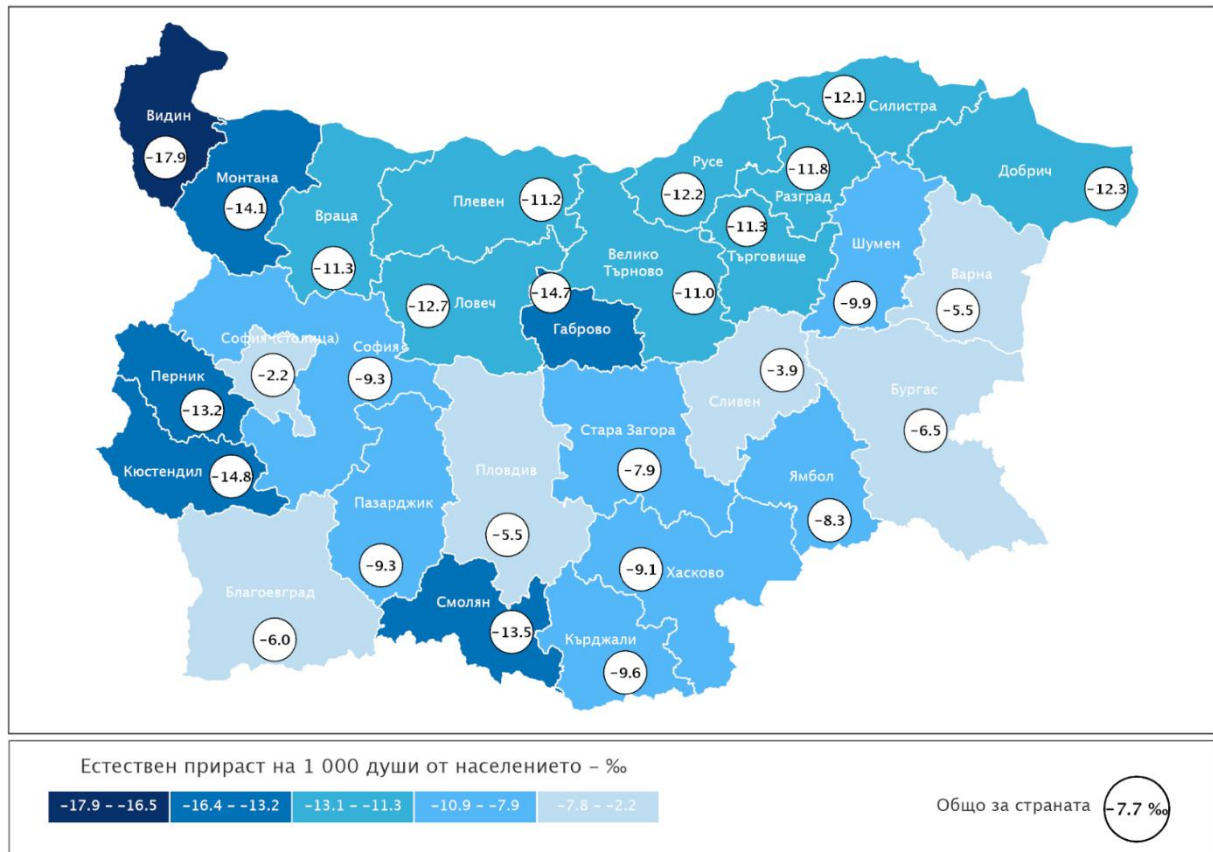
Естествен и механичен прираст на населението

Броят и структурите на населението се определят от размерите и интензивността на неговото естествено и механично (миграционно) движение.

Разликата между живородените и умрелите представлява естественият прираст на населението. След 1990 г. демографското развитие на страната се характеризира с отрицателен естествен прираст на населението. **През 2025 г. в резултат на отрицателния естествен прираст населението на област Плевен е намаляло с 2 413 души.**

БРОЙ, СТРУКТУРА И ОСНОВНИ ХАРАКТЕРИСТИКИ НА НАСЕЛЕНИЕТО В ОБЛАСТ ПЛЕВЕН ПРЕЗ 2025 ГОДИНА

Фиг. 2. Естествен прираст на населението през 2025 г. по области (на 1 000 души)



През 2025 г. всички области в страната имат отрицателен естествен прираст. С най-малки по стойност коефициенти на отрицателен естествен прираст са областите София (столица) (-2.2‰) и Сливен (-3.9‰). В област Плевен естествения прираст е -11.2‰.

Съществено влияние върху броя и структурата на населението в страната оказва и **механичният прираст** (нетното салдо от външната миграция), който **през 2025 г.** е положителен - плюс 35 085 души. Той се формира като разлика между броя на заселилите се и изселилите се от страната.

Изменението на населението в резултат на външната миграция, измерено чрез **коефициента на нетна миграция**, е 5.4‰¹.

¹Отношение на нетната миграция към средногодишното население през годината (на 1 000 души).

БРОЙ, СТРУКТУРА И ОСНОВНИ ХАРАКТЕРИСТИКИ НА НАСЕЛЕНИЕТО В ОБЛАСТ ПЛЕВЕН ПРЕЗ 2025 ГОДИНА

През 2025 г. най-голям механичен прираст има в областите Кърджали (26.5‰), Бургас (13.1‰) и Варна (12.4‰). С най-голямо намаление на населението в резултат на отрицателния механичен прираст е област Смолян (-5.7‰). За Плевен стойността е -0.1‰.

БРОЙ, СТРУКТУРА И ОСНОВНИ ХАРАКТЕРИСТИКИ НА НАСЕЛЕНИЕТО В ОБЛАСТ ПЛЕВЕН ПРЕЗ 2025 ГОДИНА

Методологични бележки

Броят и структурите на населението към края на всяка година се изчисляват на базата на данните от предходната година и данните за естественото и механичното движение на населението през текущата година. В годините на преброяванията се правят преизчисления на населението в края на съответната година.

При изчисляване на демографските показатели се използва съвкупността на средногодишното население. Средногодишният брой на населението е средна аритметична величина от изчисленото население към края на предходната и края на отчетната година.

Източник на данните за броя и структурите на населението е Статистическият регистър на населението, поддържан от Националния статистически институт. Източник на данните за естественото и механичното движение на населението (раждания, умирация, бракове, разводи, вътрешна миграция) е Единната система за гражданска регистрация и административно обслужване на населението. Те се регистрират чрез документите образци ЕСГРАОН - ТДС: съобщение за раждане, съобщение за сключен граждански брак, съобщение за прекратен граждански брак, съобщение за смърт и адресна карта за промяна на настоящ адрес.

Източник на данните за външната миграция са Единната система за гражданска регистрация и административно обслужване на населението, образец ЕСГРАОН - ТДС: адресна карта за промяна на настоящ адрес; Националната агенция за приходите; Националният осигурителен институт; Министерството на вътрешните работи; Оценки на емиграционните потоци.

Данните за броя на населението и за настъпилите демографски събития в териториален разрез са представени според административно-териториалното устройство на страната към 31.12. на съответната година (населени места, общини, области) и статистически райони по настоящ адрес. Това е адресът, който отговаря на документално заявеното местоживее на лицето.

Възрастта на населението в края на годината е изчислена към 31.12. в навършени години. Възрастта на лицата при настъпване на демографско събитие се изчислява в навършени години въз основа на датата на раждане и датата на съответното събитие, т.е. възрастта, която лицата са достигнали при настъпване на събитието.