



НАЕТИ ЛИЦА И СРЕДНА БРУТНА РАБОТНА ЗАПЛАТА В ОБЛАСТ СМОЛЯН ПРЕЗ ПЪРВО ТРИМЕСЕЧИЕ НА 2026 ГОДИНА

По предварителни данни на Националния статистически институт **наетите лица по трудово и служебно правоотношение** в област Смолян към края на март 2026 г. нарастват с 1.7% спрямо края на декември 2025 г. и достигат 31.5 хил., като в обществения сектор няма промяна а в частния сектор нарастването е 2.3%.

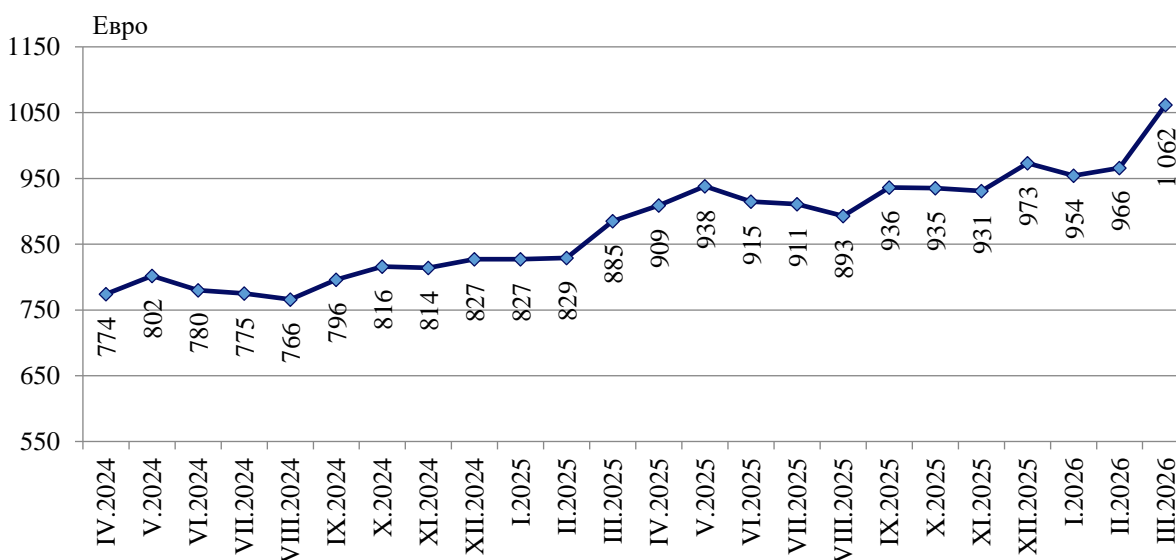
Спрямо края на четвъртото тримесечие на 2025 г. най-голямо увеличение на наетите лица се наблюдава в икономическите дейности „Други дейности“, „Строителство“ и „Селско, горско и рибно стопанство“. Най-голямо намаление на наетите лица по трудово и служебно правоотношение е регистрирано в дейностите „Култура, спорт и развлечения“, „Финансови и застрахователни дейности“ и „Производство и разпространение на електрическа и топлинна енергия и на газообразни горива“.

В структурата на наетите лица по икономически дейности най-голям е относителният дял на наетите по трудово и служебно правоотношение в дейностите „Преработваща промишленост“, „Хуманно здравеопазване“ и „Търговия, ремонт на автомобили и мотоциклети“ - съответно 31.0, 11.2 и 9.8%.

В края на март 2026 г. наетите лица по трудово и служебно правоотношение в област Смолян са с 2.3% повече в сравнение със същия период на предходната година.

Средната брутна месечна работна заплата в област Смолян за януари 2026 г. е 954 евро, за февруари - 966 евро и за март - 1 062 евро.

Фиг. 1. Средна брутна месечна работна заплата в област Смолян по месеци



През първото тримесечие на 2026 г. средната месечна работна заплата за област Смолян нараства спрямо четвъртото на 2025 г. с 5.1% и достига 994 евро при 1 407 евро за страната. За обществения сектор средната месечна работна заплата е 1 183 евро, а за частния – 921 евро.

Най-голямо увеличение на средната месечна работна заплата, спрямо четвъртото тримесечие на 2025 г. е регистрирано в дейностите „Операции с недвижими имоти“, „Създаване и разпространение на информация и творчески продукти; далекосъобщения“

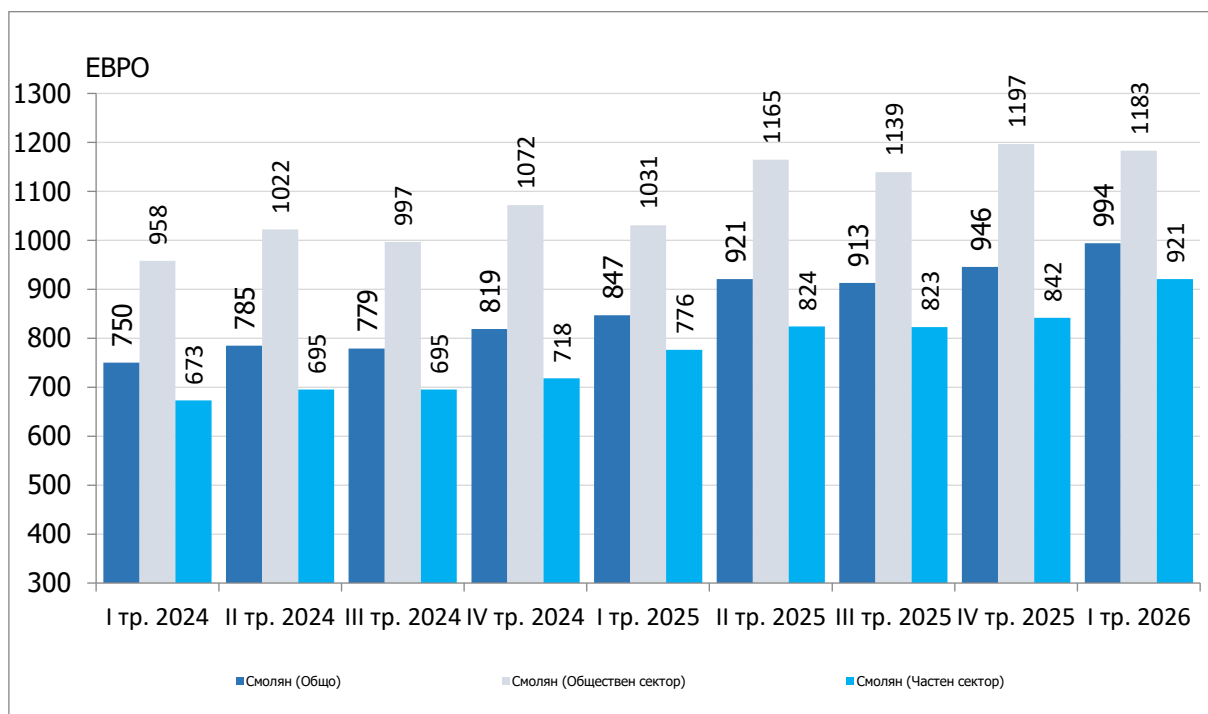
НАЕТИ ЛИЦА И СРЕДНА БРУТНА РАБОТНА ЗАПЛАТА В ОБЛАСТ СМОЛЯН ПРЕЗ ПЪРВО ТРИМЕСЕЧИЕ НА 2026 ГОДИНА

и „Търговия; ремонт на автомобили и мотоциклети“. Икономическите дейности, в които е регистрирано най-голямо намаление на средната месечна работна заплата са „Производство и разпространение на електрическа и топлинна енергия и на газообразни горива“, „Финансови и застрахователни дейности“ и „Образование“.

Спрямо същия период на предходната година средната месечна работна заплата през първото тримесечие на 2026 г. се увеличава с 17.4%.

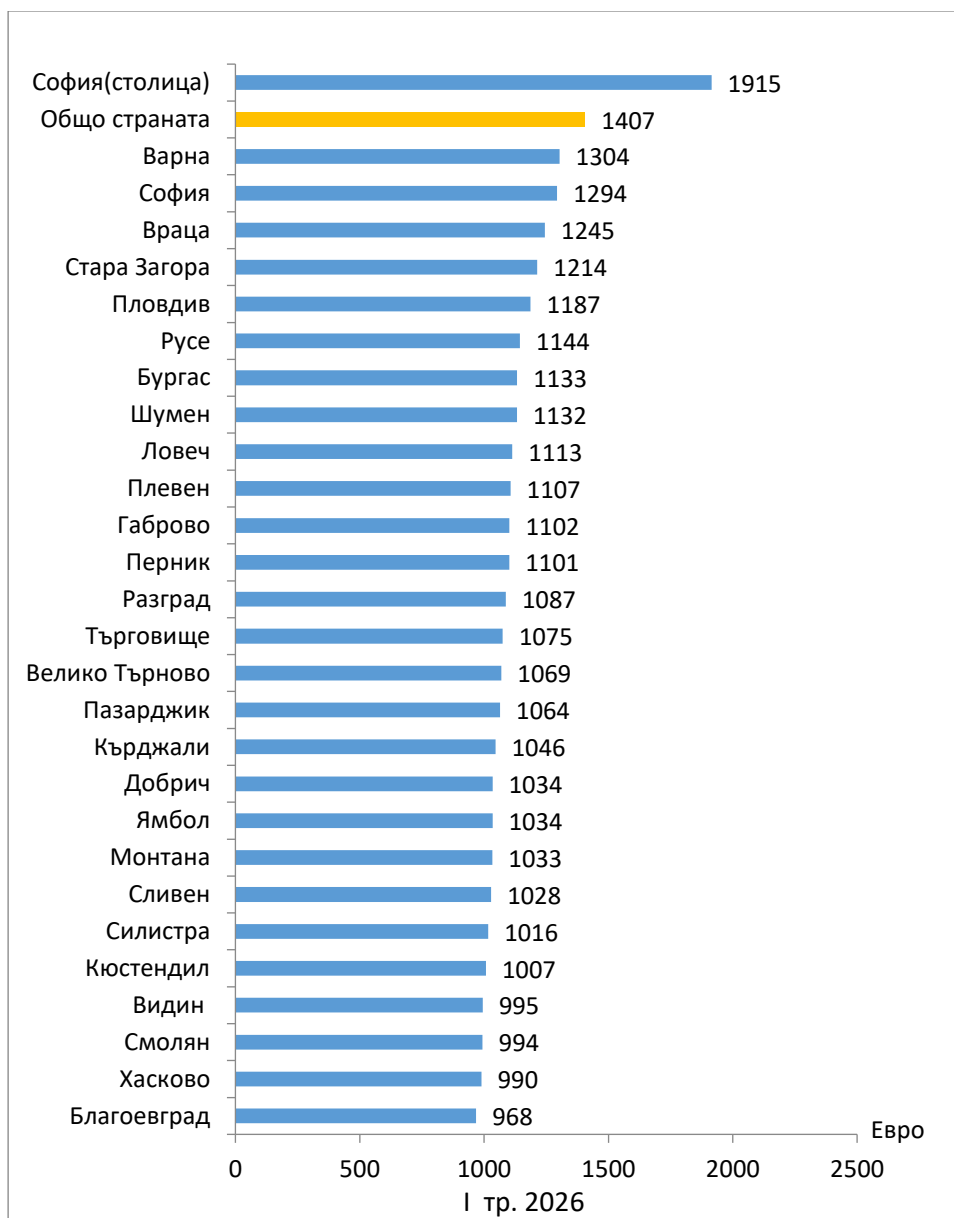
Най-високо средномесечно трудово възнаграждение през първото тримесечие на 2026 г. са получили наетите лица по трудово и служебно правоотношение в икономическите дейности „Операции с недвижими имоти“, „Образование“ и „Добивна промишленост“. Най-ниско платени са били наетите лица в икономическите дейности „Търговия; ремонт на автомобили и мотоциклети“, „Финансови и застрахователни дейности“ и „Хотелиерство и ресторантьорство“.

Фиг. 2. Средна брутна месечна работна заплата по сектори в област Смолян



В сравнение с останалите области на страната през първото тримесечие на 2026 г., област Смолян е на 26-то място, като след него са само Хасково и Благоевград по показател „средна брутна работна заплата“. Най-висока средна месечна работна заплата получават наетите в областите София (столица) – 1 915 евро, Варна - 1 304 евро, София - 1 294 евро и Враца - 1 245 евро.

Фиг. 3. Средна брутна месечна работна заплата по области
през първо тримесечие на 2026 година



Методологични бележки

Данните са получени от тримесечното Наблюдение на наетите лица, отработеното време, средствата за работна заплата и други разходи за труд, което има за цел да изследва текущото състояние и динамика на основни аспекти на пазара на труда. Наблюдението е репрезентативно, като се използва стратифицирана случайна извадка от предприятия. Генералната съвкупност се стратифицира по следните критерии: териториален признак - 28 административни области, икономическа дейност по КИД - 2008 и размер на предприятието според броя на наетите лица.

Методологията на тримесечното наблюдение на наетите лица, отработеното време, средствата за работна заплата и други разходи за труд, както и актуални данни, могат да бъдат намерени на интернет страницата на НСИ:

<http://www.nsi.bg/sites/методология>

<http://www.nsi.bg/данни>