

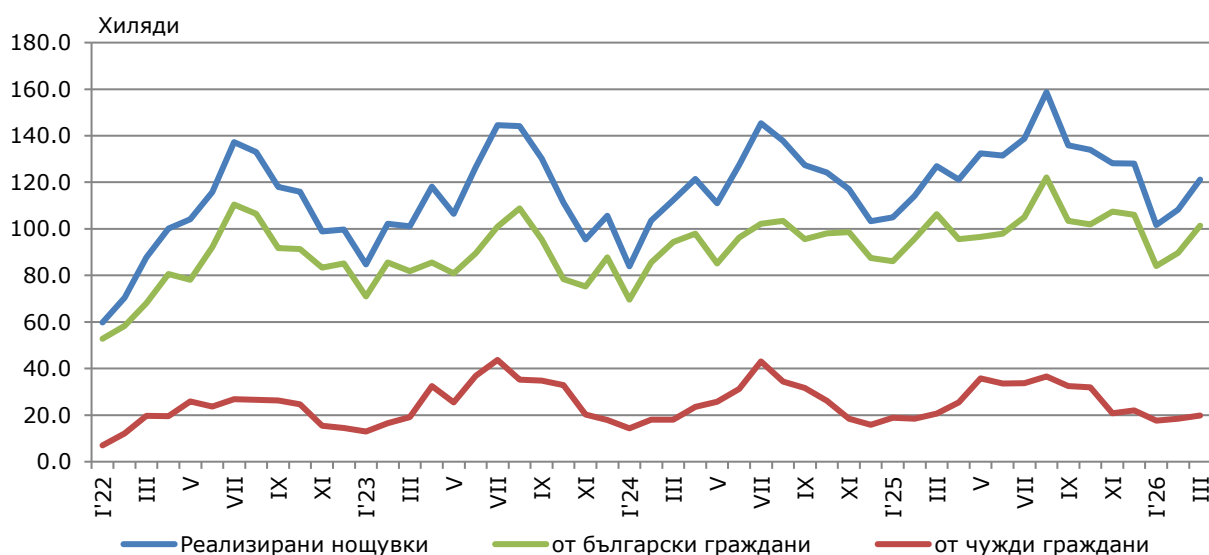


## ДЕЙНОСТ НА МЕСТАТА ЗА НАСТАНЯВАНЕ В ОБЛАСТ ПЛОВДИВ ПРЕЗ МАРТ 2026 ГОДИНА

През март 2026 г. в областта са функционирали 219 места за настаняване с 10 или повече легла - хотели, мотели, къмпинги, хижи и други места за краткосрочно настаняване. Броят на стаите в тях е 6.4 хил., а на леглата - 12.7 хиляди. В сравнение с март 2025 г. общият брой на местата за настаняване (функционирали през периода) намалява с 1.4%, а леглата в тях с 1.8%.

Общият брой на нощувките във всички места за настаняване възлиза на 121.1 хил., или с 4.6% по-малко в сравнение със същия месец на предходната година, като 101.3 хил. от тях са реализирани от български граждани, а 19.8 хил. - от чужди граждани.

**Фиг. 1. Реализирани нощувки в местата за настаняване в област Пловдив по месеци**

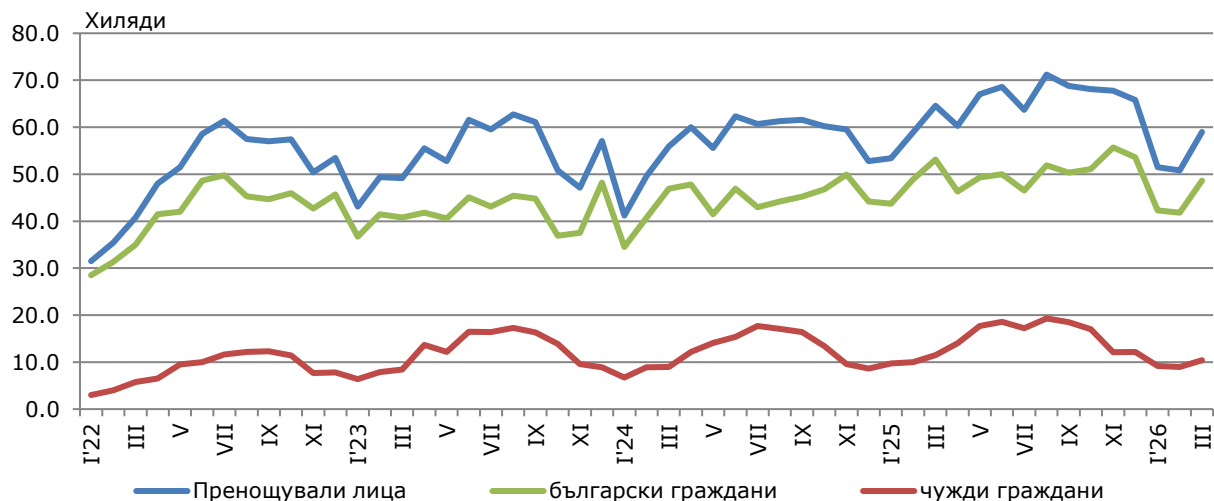


В местата за настаняване с 4 и 5 звезди са реализирани 67.3% от общия брой нощувки на чужди граждани, докато от български граждани те са 49.3%. В местата за настаняване с 3 звезди са осъществени 26.3% от нощувките на чужди граждани и 27.0% на български граждани, докато в останалите места за настаняване (с 1 и 2 звезди) тези дялове са съответно 6.4 и 23.7%.

Средният брой реализирани нощувки от чужди граждани във всички места за настаняване в областта през март 2026 г. е 1.9. Най-много чужди граждани, посетили област Пловдив, са граждани на Турция - 35.0%, Гърция - 7.1%, Германия - 6.7%, Италия - 4.9% и САЩ - 4.6% от всички пренощували чужди граждани в областта.

**ДЕЙНОСТ НА МЕСТАТА ЗА НАСТАНЯВАНЕ В ОБЛАСТ ПЛОВДИВ ПРЕЗ  
МАРТ 2026 ГОДИНА**

**Фиг. 2. Пренощували лица в местата за настаняване в област Пловдив по месеци**

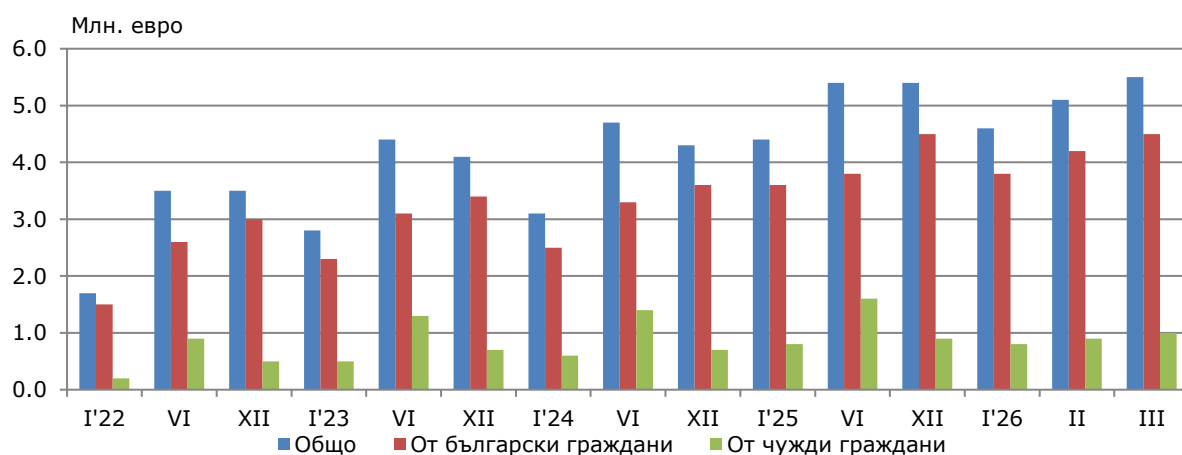


Пренощувалите лица в местата за настаняване през март 2026 г. намаляват спрямо март 2025 година с 8.6% и са 59.0 хиляди. Относителният дял на българските граждани е 82.4% от всички пренощували лица, като по-голямата част от тях (82.9%) са нощували в местата за настаняване с 3 или 4 и 5 звезди и са реализирали средно 1.9 нощувки.

Пренощувалите чужди граждани са 10.4 хил., като 70.4% от тях са нощували в местата за настаняване с 4 и 5 звезди и са реализирали средно по 1.8 нощувки.

Приходите от нощувки през март 2026 г. достигат 5.5 млн. евро, като от български граждани те са 4.5 млн. евро, а от чужди - 1.0 млн. евро. В сравнение с март 2025 г. е регистрирано увеличение на приходите от нощувки с 2.4%, съответно от български граждани - с 2.9%, а приходите от чужди граждани - с 0.3%.

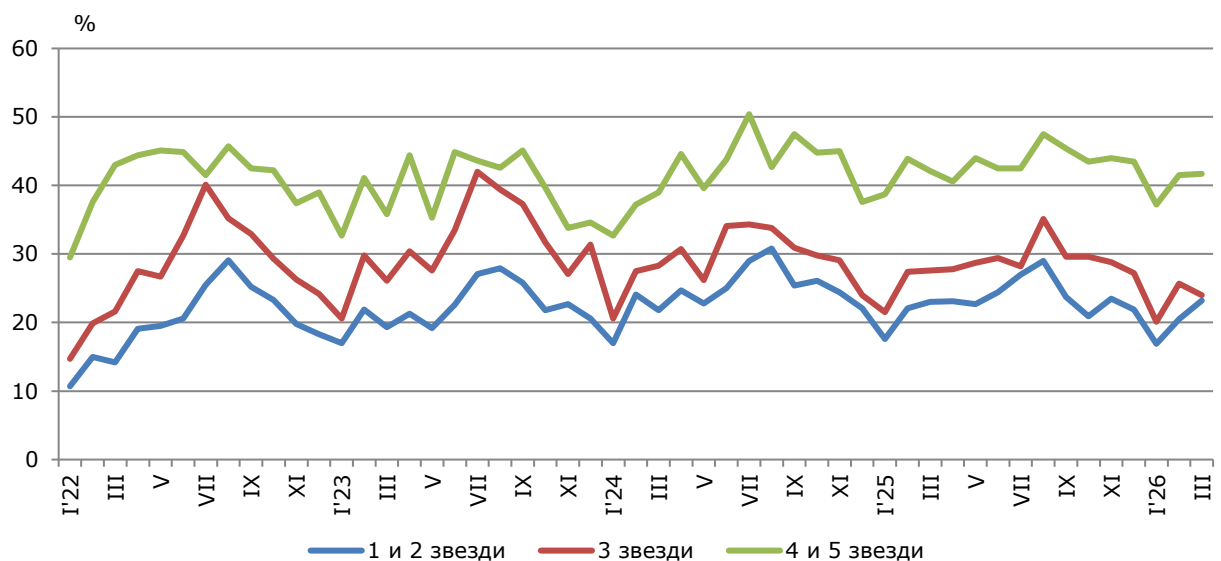
**Фиг. 3. Приходи от нощувки в местата за настаняване в област Пловдив по месеци**



## ДЕЙНОСТ НА МЕСТАТА ЗА НАСТАНЯВАНЕ В ОБЛАСТ ПЛОВДИВ ПРЕЗ МАРТ 2026 ГОДИНА

Общата заетост на леглата в местата за настаняване през март е 30.5%, като традиционно тя е най-висока в местата за настаняване с 4 и 5 звезди - 41.7%, следвана от тези с 3 звезди - 24.0% и с 1 и 2 звезди - 23.2%. Общата заетост на леглата намалява спрямо март 2025 г. с 1.2 процентни пункта. Увеличение с 0.2 процентни пункта има само в местата за настаняване с 1 и 2 звезди. Най-голямо намаление има в местата за настаняване с 3 звезди - 3.6 процентни пункта, следвано от тези с 4 и 5 звезди - 0.4 процентни пункта.

**Фиг. 4. Заетост на леглата по категории на местата за настаняване в област Пловдив по месеци**



### **Методологични бележки**

От 2012 година статистическото изследване на **дейността на местата за настаняване** се провежда месечно в съответствие с Регламент № 692/2011 на Европейския парламент и на Съвета относно европейската статистика на туризма и Регламент № 1051/2011 на Европейската комисия за прилагане на Регламент № 692/2011 на Европейския парламент и на Съвета относно европейската статистика на туризма по отношение на структурата на отчетите за качеството и предаването на данните.

В наблюдението се включват категоризираните хотели, къмпинги и други места за краткосрочно настаняване с 10 или повече легла, функционирали през съответния отчетен период.

В показателя **други места за краткосрочно настаняване** са обхванати вилни и туристически селища, хостели, къщи за гости, бунгала, почивни домове, хижи, частни квартири и апартаменти и други места за краткосрочно настаняване.

**Легладенонощия в експлоатация** е максималният капацитет на разкритите легла за всеки ден от отчетния месец.

В **приходите от нощувки** в местата за настаняване са включени сумите, заплатени от гостите, без стойността на допълнителните услуги.

Динамичните редове от данни по показатели са налични в интернет страницата на НСИ<sup>1</sup>.

---

<sup>1</sup> Вж. [www.nsi.bg](http://www.nsi.bg), Статистически данни, Туризмъ.