



ТЕРИТОРИАЛНО СТАТИСТИЧЕСКО БЮРО – ЮГ  
ОТДЕЛ „СТАТИСТИЧЕСКИ ИЗСЛЕДВАНИЯ - КЪРДЖАЛИ“

### ДЕЙНОСТ НА МЕСТАТА ЗА НАСТАНЯВАНЕ В ОБЛАСТ КЪРДЖАЛИ ПРЕЗ МАРТ 2026 ГОДИНА

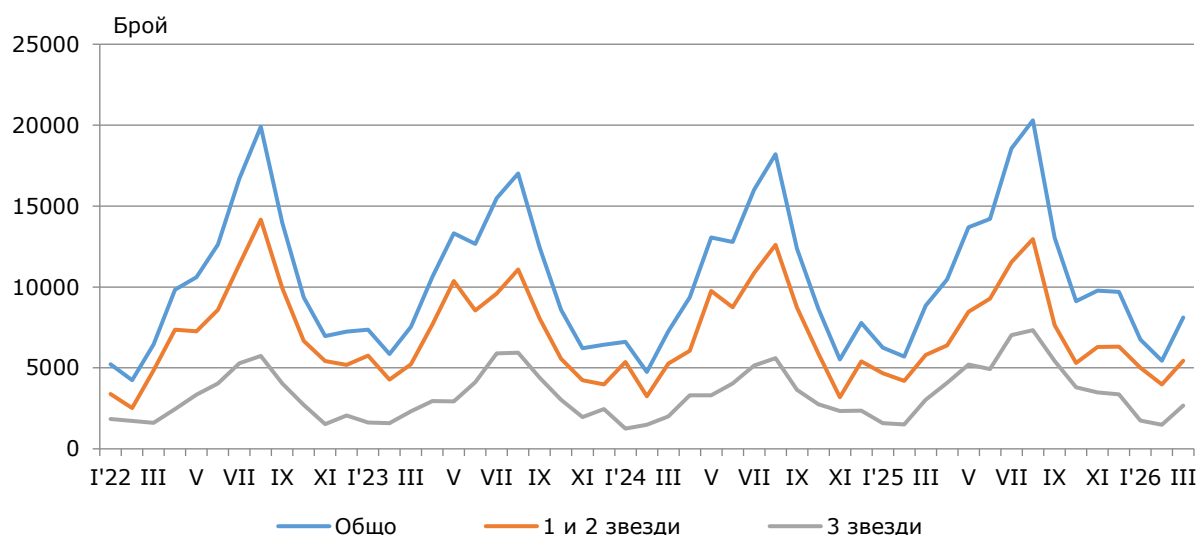
През март 2026 г. в област Кърджали са функционирали 56 места за настаняване с 10 или повече легла - хотели, мотели, къмпинги, хижи и други места за краткосрочно настаняване. Броят на стаите в тях е 908, а на леглата - 1886. В сравнение с март 2025 г. общият брой на местата за настаняване (функционирали през периода) намалява с 6.7%, а леглата в тях - с 1.5%.

Общият брой на нощувките във всички места за настаняване, регистрирани през март 2026 г. е 8 124 и намаляват с 8.1% в сравнение със същия месец на предходната година. Броят на нощувките в местата за настаняване 1 и 2 звезди намалява с 6.1%, а броят на нощувките в местата за настаняване с 3 звезди - с 12.0%.

През март 2026 г. в местата за настаняване с 1 и 2 звезди са реализирани 52.8% от общия брой нощувки на чужди граждани и 68.4% - на български граждани, докато в останалите места за настаняване (с 3 звезди) те са съответно 47.2 и 31.6%.

Най-много са реализираните нощувки на чужди граждани от Турция - 77.1% от всички реализирани нощувки, следвани от Германия - 5.7%, Унгария - 2.9% и Франция - 2.6%.

**Фиг. 1. Реализирани нощувки по категории на местата за настаняване и по месеци в област Кърджали**



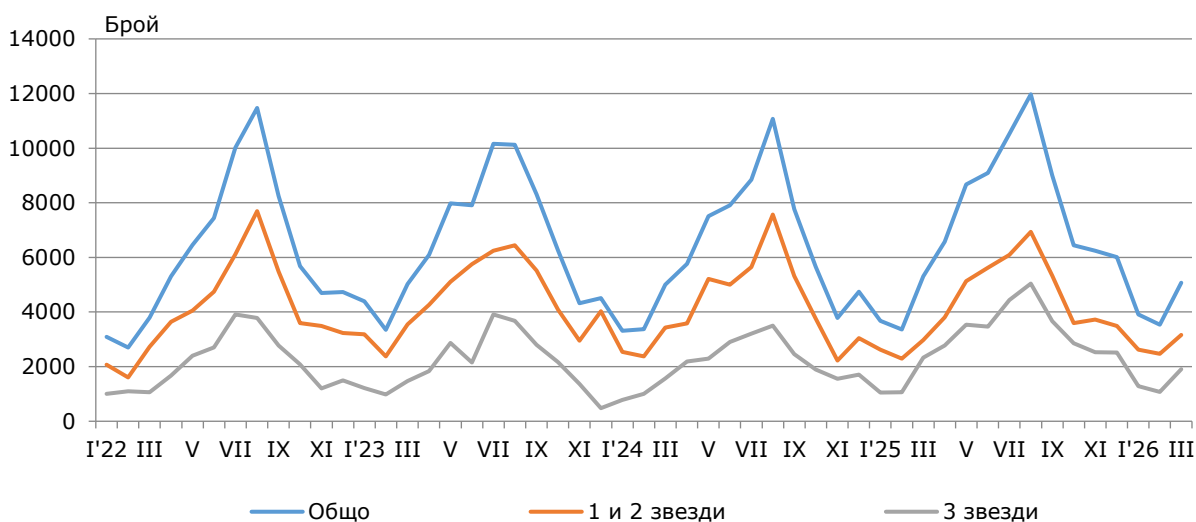
Пренощуващите лица в местата за настаняване през март 2026 г. в област Кърджали са 5 076 и намаляват с 4.3% в сравнение със същия месец на 2025 година. От всички пренощували лица 92.0% са български граждани, като

## ДЕЙНОСТ НА МЕСТАТА ЗА НАСТАНЯВАНЕ В ОБЛАСТ КЪРДЖАЛИ ПРЕЗ МАРТ 2026 ГОДИНА

по-голямата част от тях (63.3%) са нощували в местата за настаняване с 1 и 2 звезди и са реализирали средно по 1.7 нощувки.

Пренощувалите чужди граждани са 408, като 51.7% от тях са нощували в местата за настаняване с 1 и 2 звезди и са реализирали средно също по 1.7 нощувки.

**Фиг. 2. Пренощували лица по категории на местата за настаняване в област Кърджали**



Общата заетост на леглата в местата за настаняване през март 2026 г. е 13.9%, докато през март 2025 е била 15.2%.

Приходите от нощувки през март 2026 г. възлизат на 342.6 хил. евро., или със 14.0% повече в сравнение с март 2025 година. Приходите от български граждани са 311.5 хил. евро, а тези от чужди граждани - 31.1 хил. евро.

### **Методологични бележки**

От 2012 г. статистическото изследване на **дейността на местата за настаняване** се провежда месечно в съответствие с Регламент № 692/2011 на Европейския парламент и на Съвета относно европейската статистика на туризма и Регламент № 1051/2011 на Европейската комисия за прилагане на Регламент № 692/2011 на Европейския парламент и на Съвета относно европейската статистика на туризма по отношение на структурата на отчетите за качество и предаване на данните.

В наблюдението се включват категоризираните хотели, къмпинги и други места за краткосрочно настаняване с 10 или повече легла, функционирали през съответния отчетен период.

В показателя **други места за краткосрочно настаняване** са обхванати вилни и туристически селища, хостели, къщи за гости, бунгала, почивни домове, хижи, частни квартири и апартаменти и други места за краткосрочно настаняване.

**Легладенонощия в експлоатация** е максималният капацитет на разкритите легла за всеки ден от отчетния месец.

В **приходите от нощувки** в местата за настаняване са включени сумите, заплатени от гостите, без стойността на допълнителните услуги.

Динамичните редове от данни по показатели са налични в интернет страницата на НСИ<sup>1</sup>.

---

<sup>1</sup>Вж. [www.nsi.bg](http://www.nsi.bg), Статистически данни, Туризъм.