



Териториално статистическо бюро - Югоизток

Отдел „Статистически изследвания - Ямбол“

НАСЕЛЕНИЕ И ДЕМОГРАФСКИ ПРОЦЕСИ В ОБЛАСТ ЯМБОЛ ПРЕЗ 2025 ГОДИНА

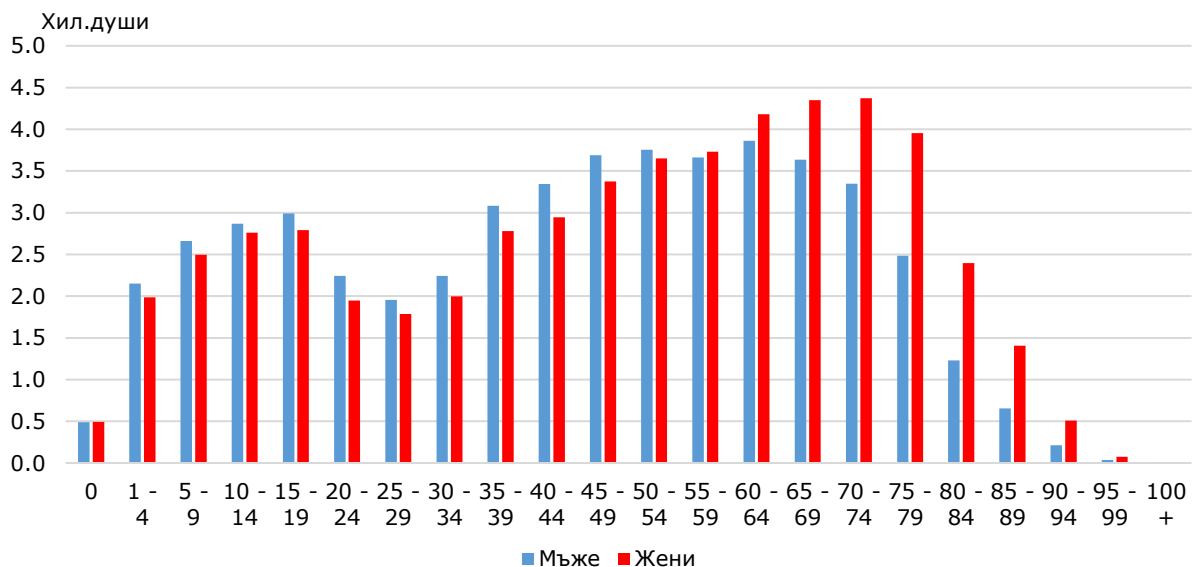
Брой и структури на населението

Населението на област Ямбол към 31 декември 2025 г. е 104 571 души, което представлява 1.6% от населението на страната. По брой на населението областта се нарежда на 22-ро място след област Кюстендил (104 740 души) и пред област Разград (98 083 души).

В област Ямбол **мъжете са 50 594 (48.4%), а жените - 53 977 (51.6%)**, или на 1 000 мъже се падат 1 067 жени през 2025 година.

Разпределението по общини е както следва: на 1 000 мъже в община Ямбол се падат 1 102 жени, следват общините Тунджа - 1 034, Болярово - 1 032, Елхово - 1 025 и община Стралджа - 999 жени.

Фиг. 1. Население към 31.12.2025 г. по възраст и пол в област Ямбол



Към 31.12.2025 г. **децата до 15 години са 15 901, или 15.2% от общия брой на населението в област Ямбол.**

Относителният дял на населението под 15 години е най-висок в община Стралджа - 19.6%, следват общините Ямбол - 15.5%, Тунджа - 14.1%, Елхово - 13.1% и Болярово - с 12.1%.

НАСЕЛЕНИЕ И ДЕМОГРАФСКИ ПРОЦЕСИ В ОБЛАСТ ЯМБОЛ ПРЕЗ 2025 ГОДИНА

През 2025 г. в област Ямбол **лицата от 15 до 64 навършени години са 60 007 души, или 57.4% от общия брой на населението в област Ямбол.**

Относителният дял на населението от 15 до 64 навършени години е най-висок в община Ямбол - 59.4%, следват общините Елхово - 57.9%, Стралджа - 54.9%, Болярово - с 54.1%. Най-нисък е делът на посочената група в община Тунджа - 52.8%.

В края на 2025 г. **лицата на 65 и повече навършени години са 28 663, или 27.4% от населението на областта.**

Делът на лицата на 65 и повече навършени години е най-висок в общините Болярово (33.9%), Тунджа (33.2%), Елхово (29.0%) и Стралджа (25.6%). Най-нисък е делът на възрастното население в община Ямбол (25.1%).

Към 31.12.2025 г. **общият коефициент на възрастова зависимост¹ в област Ямбол е 74.3%**, т.е. на всеки 100 лица в зависимите възрасти (под 15 и над 65 години) се падат 135 лица в активна възраст.

Най-неблагоприятен е коефициентът на възрастова зависимост в община Тунджа (89.5%), следват общините Болярово (85.0%) и Стралджа (82.2%). Сравнително благоприятен е този коефициент в общините Елхово (72.7%) и Ямбол (68.2%).

Застаряването на населението през годините води до повишаване на неговата **средна възраст**, която в края на 2025 година е 46.3 години.

През 2025 г. възрастовите граници за пенсиониране за населението в трудоспособна възраст са до навършването на 62 години и 4 месеца за жените и 64 години и 8 месеца за мъжете.

Населението в трудоспособна възраст към 31.12.2025 г. е 56 210 души, или 53.8% от цялото население на областта, като мъжете са 29 968, а жените - 26 242.

Към края на 2025 г. в област Ямбол над трудоспособна възраст са 31 340 души, а под трудоспособна възраст - 17 021 души.

Възпроизводството на трудоспособното население се характеризира чрез **коефициента на демографско заместване**, който показва съотношението между броя на влизащите в трудоспособна възраст (15 - 19 години) и броя на излизащите от трудоспособна възраст (60 - 64 години). Към 31.12.2025 г. това съотношение е 72.

¹ Коефициентът на възрастова зависимост показва броя на лицата от населението в «зависимите възрасти» (населението под 15 и на 65 и повече навършени години) на 100 лица от населението в «независимите възрасти» (от 15 до 64 години). Изчислява се в проценти.

Териториално разпределение на населението

Към 31.12.2025 г. в градовете на област Ямбол живеят 73 279 души, или 70.1%, а в селата - 31 292, или 29.9% от населението на областта.

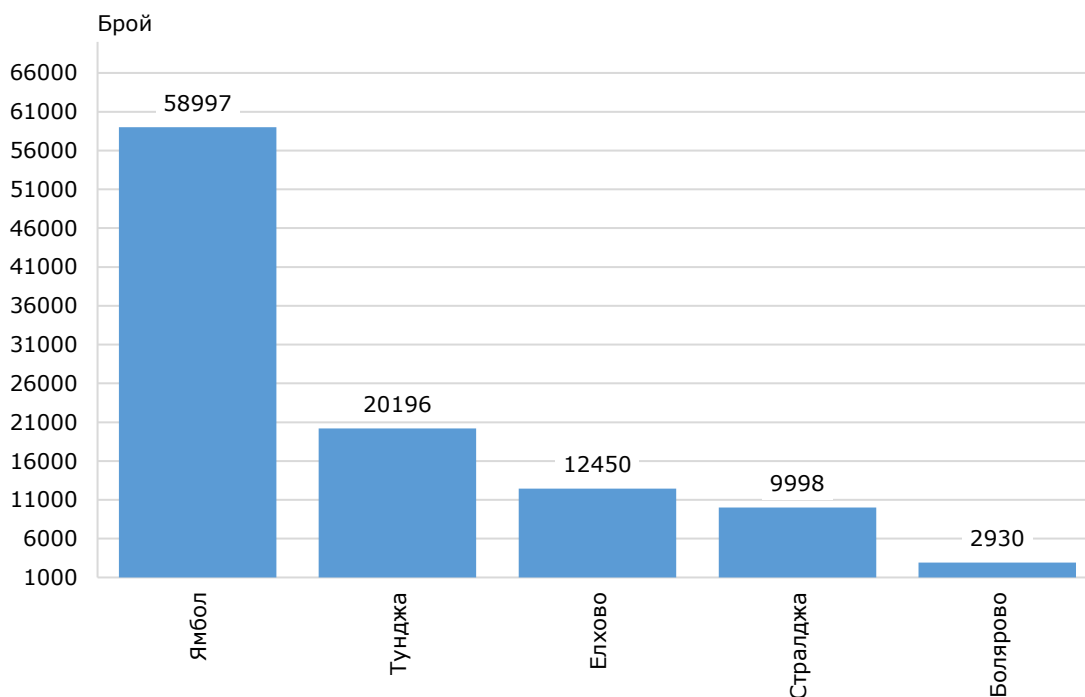
В съответствие с административно-териториалното устройство на страната област Ямбол е разделена на 5 общини.

Най-малка по брой на населението е община Болярово, в която живеят 2 930 души, или 2.8% от населението на областта, а най-голяма е община Ямбол с 58 997 души (56.4%).

Към края на 2025 г. населените места¹ в област Ямбол са 109, в т.ч. 4 града и 105 села.

Най-големият град в областта е областният център гр. Ямбол, който е с население 58 997 души, а най-малък е гр. Болярово - 982 души.

Фиг. 2. Население към 31.12.2025 г. по общини в област Ямбол



Раждаемост

През 2025 г. в област Ямбол са регистрирани 996 родени деца, като от тях 985 (98.9%) са живородени.

Коефициентът на обща раждаемост² в област Ямбол през 2025 г. е 9.4‰.

Броят на живородените момчета е 498, а на живородените момичета - 487.

¹ Разпределението на населението по населени места в края на годината е резултат от неговото естествено и механично движение, а така също и от административните промени в селищната структура на страната.

² Брой живородени деца на 1 000 души от средногодишния брой на населението през годината.

НАСЕЛЕНИЕ И ДЕМОГРАФСКИ ПРОЦЕСИ В ОБЛАСТ ЯМБОЛ ПРЕЗ 2025 ГОДИНА

В градовете и селата на област Ямбол живородени са съответно 681 и 304 деца. Към 31.12.2025 г. броят на жените във фертилна възраст (от 15 до 49 години) е 17.6 хиляди.

Броят на децата, родени от майки под 20 години е 274 през 2025 година.

Тоталният коефициент на плодовитост¹ е един от основните показатели, характеризиращи плодовитостта на жените. **През 2025 г. средният брой живородени деца от една жена в област Ямбол е 2.27, а средната възраст на жените при раждане на първо дете е 23.6 години.**

През 2025 г. броят на живородените извънбрачни раждания в област Ямбол е 718, или 72.9% от всички живородени.

Смъртност

През 2025 г. броят на умрелите в област Ямбол е 1 858 души, а **коефициентът на обща смъртност² - 17.7‰.**

Смъртността сред мъжете в област Ямбол (18.8‰) е по-висока в сравнение със смъртността сред жените (16.6‰). Продължават силно изразените различия в смъртността сред градското и селското население. Коефициентът на смъртност е по-висок в селата (24.8‰) отколкото в градовете (14.6‰).

През 2025 г. в област Ямбол са починали 7 деца на възраст до една година, а коефициентът на детска смъртност е 7.1‰.

Естествен и механичен прираст на населението

Броят и структурите на населението се определят от размерите и интензивността на неговото естествено и механично (миграционно) движение.

Разликата между живородените и умрелите представлява естественият прираст на населението.

През 2025 г. в резултат на отрицателния естествен прираст, населението на област Ямбол е намаляло с 873 души. Намалението на населението, измерено чрез **коефициента на естествен прираст** в област Ямбол, е минус 8.3‰. Коефициентът на естествен прираст в градовете е минус 5.3‰, а в селата - минус 15.1‰.

Съществено влияние върху броя и структурите на населението оказва и механичният прираст, представляващ разликата между броя на заселените и броя на изселените лица във и от всяко населено място през календарната година, който за област Ямбол е положителен. **Коефициентът на механичен прираст** е 0.2‰.

¹ Тоталният коефициент на плодовитост е сумата от повъзрастовите коефициенти за плодовитост през съответната година. Той показва средния брой деца (момчета и момичета), които би родила една жена през целия си фертилен период (от 15 до 49 години) съобразно повъзрастовата плодовитост през отчетната година.

² Брой умрели лица на 1 000 души от средногодишния брой на населението.

Бракове и бракоразводи

През 2025 г. регистрираните юридически бракове в област Ямбол са 323. От всички регистрирани бракове 62.2% (201) са сред населението в градовете. В селата са сключени 122 брака. Най-много са сключените граждански бракове при мъжете и жените във възрастта от 25 до 29 години - съответно 21.7% при мъжете и 24.8% при жените.

През 2025 г. средната възраст при сключване на първи брак за мъжете и жените е съответно 33.2 и 29.7 години.

Коефициентът на брачност¹ през 2025 г. е 3.1‰.

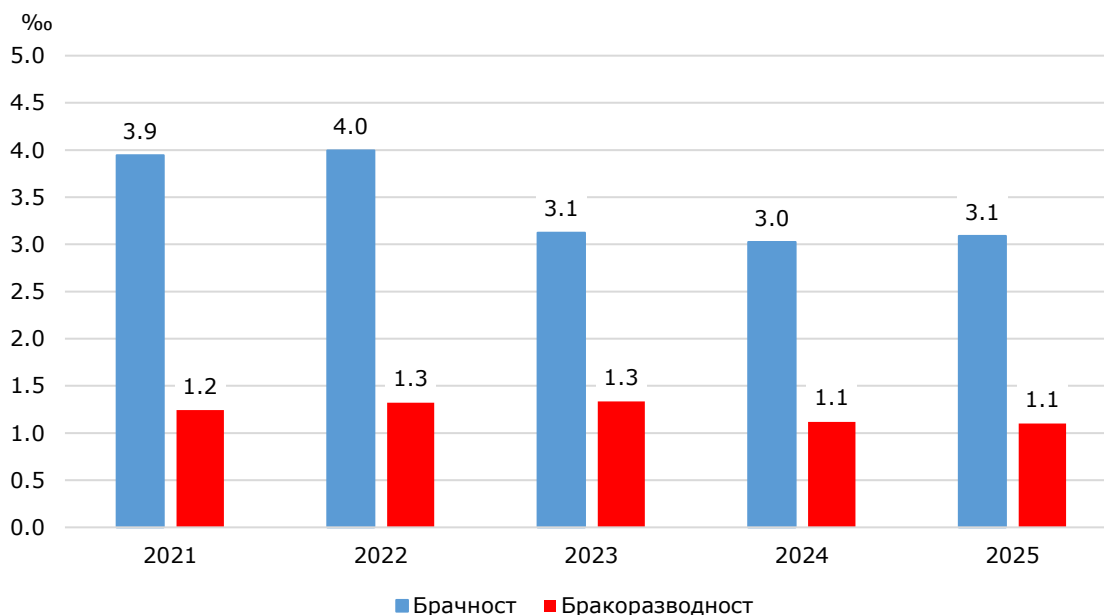
За 83.6% от мъжете и 82.4% от жените, сключили граждански брак през 2025 г. той е бил първи.

По показателя „предишно семейно положение при сключване на брака“, най-голям е броят на неженените мъже - 270, следван от разведените - 50. При жените също най-голям е броят на неомъжените - 266, следван от броя на разведените - 48.

През 2025 г. разводите в областта са 115. От всички прекратени бракове 66.1% се отнасят за населението в градовете. Критичен момент в съвместния живот на брачните двойки е възрастта от 40 до 49 години. При мъжете относителният дял на разводите в този възрастов интервал е 33.0%, а при жените - 32.2%.

Разводът е бил първи за 86.1% от мъжете и 89.6% от жените, разтрогнали своите бракове през 2025 година.

Фиг. 3. Коефициент на брачност и бракоразводност в област Ямбол



¹Брой сключени бракове на 1 000 души от населението.

Методологични бележки

Броят и структурите на населението към края на всяка година се изчисляват на базата на данните от предходната година и данните за естественото и механичното движение на населението през текущата година. В годините на преброяванията се правят преизчисления на населението в края на съответната година.

При изчисляване на демографските показатели се използва съвкупността на средногодишното население. Средногодишният брой на населението е средна аритметична величина от изчисленото население към края на предходната и края на отчетната година.

Източник на данните за броя и структурите на населението е Статистическият регистър на населението, поддържан от Националния статистически институт. Източник на данните за естественото и механичното движение на населението (раждания, умирация, бракове, разводи, вътрешна миграция) е Единната система за гражданска регистрация и административно обслужване на населението. Те се регистрират чрез документите образци ЕСГРАОН - ТДС: съобщение за раждане, съобщение за сключен граждански брак, съобщение за прекратен граждански брак, съобщение за смърт и адресна карта за промяна на настоящ адрес.

Източник на данните за външната миграция са Единната система за гражданска регистрация и административно обслужване на населението, образец ЕСГРАОН - ТДС: адресна карта за промяна на настоящ адрес; Националната агенция за приходите; Националният осигурителен институт; Министерството на вътрешните работи; Оценки на емиграционните потоци.

Данните за броя на населението и за настъпилите демографски събития в териториален разрез са представени според административно-териториалното устройство на страната към 31.12. на съответната година (населени места, общини, области) и статистически райони по настоящ адрес. Това е адресът, който отговаря на документално заявеното местоживеее на лицето.

Възрастта на населението в края на годината е изчислена към 31.12. в навършени години. Възрастта на лицата при настъпване на демографско събитие се изчислява в навършени години въз основа на датата на раждане и датата на съответното събитие, т.е. възрастта, която лицата са достигнали при настъпване на събитието.

Поради направените закръгления в някои случаи общите данни могат да се различават незначително от сумата на отделните групи, включващи се в тях.

Повече информация и данни за броя и структурата на населението могат да бъдат намерени на интернет страницата на НСИ на следния линк: <http://www.nsi.bg/bg/node/2920>.