



### ДЕТСКИ ЯСЛИ В ОБЛАСТ МОНТАНА ПРЕЗ 2025 ГОДИНА

Към 31.12.2025 г. в област Монтана функционират 16 самостоятелни детски ясли и яслени групи в състава на детски градини (ДГ) с общо 444 места в тях. В сравнение с 2024 година броят на местата в детските ясли в областта намалява с 37, или със 7.7% (виж табл. 1).

В градовете детските ясли са 13 с 402 места, а в селата – 3 с 42 места. В сравнение с предходната година местата в детски ясли в градовете намаляват с 8.4%, а тези в селата се запазват.

**Таблица 1. Детски ясли и места в тях в област Монтана към 31.12.**

Показател	(Брой)					
	2020	2021	2022	2023	2024	2025
<b>Заведения</b>	<b>18</b>	<b>18</b>	<b>18</b>	<b>18</b>	<b>16</b>	<b>16</b>
<b>Места-общо</b>	<b>548</b>	<b>532</b>	<b>521</b>	<b>513</b>	<b>481</b>	<b>444</b>
В самостоятелни детски ясли	376	360	344	344	344	309
В състава на ДГ	172	172	177	169	137	135
Осигуреност с места	19.2	19.0	19.6	19.3	18.2	17.3

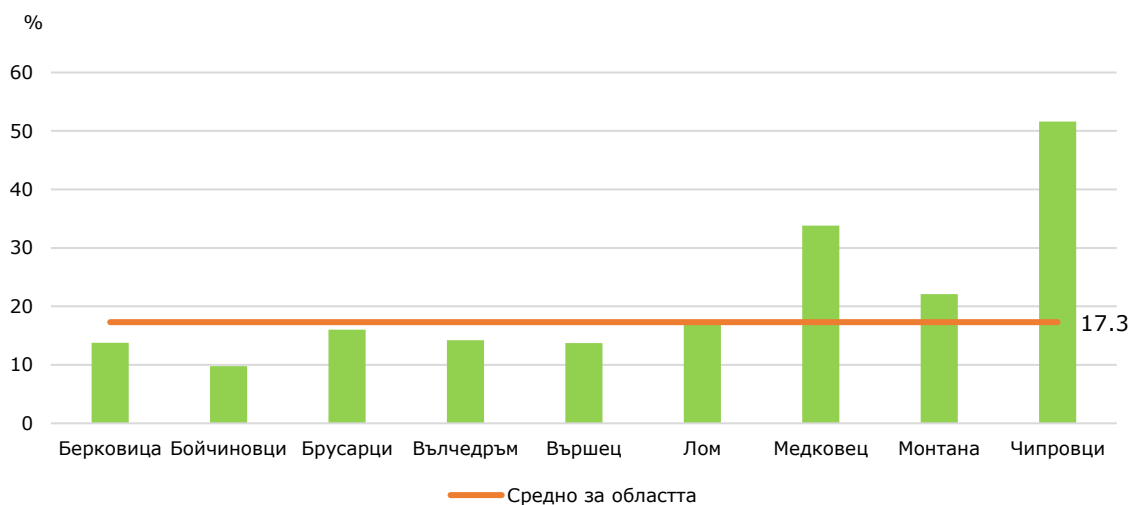
Осигуреността<sup>1</sup> с места в детските ясли към 31.12.2025 г. за областта е 17.3% при средно за страната 21.4%. По този показател област Монтана се нарежда на 23-то място в страната.

Най-висока е осигуреността с места в детските ясли в общините Чипровци (51.6%) и Медковец (33.8%). Най-ниска е осигуреността в общините Бойчиновци (9.8%) и Вършец (13.7%). В общините Георги Дамяново и Якимово няма функциониращи детски ясли (виж фиг. 1).

<sup>1</sup> Изчислява се като отношение на броя на местата в детски ясли и яслени групи в състава на ДГ на 100 деца от населението на възраст до 3 години

## ДЕТСКИ ЯСЛИ В ОБЛАСТ МОНТАНА ПРЕЗ 2025 ГОДИНА

**Фиг. 1. Осигуреност с места в детските ясли и яслени групи в състава на ДГ в област Монтана към 31.12.2025 г. по общини**



През 2025 г. в самостоятелни детски ясли и яслени групи в състава на ДГ са постъпили 367 деца, или с 19 деца по-малко в сравнение с предходната година. В края на годината в детските ясли в област Монтана се отглеждат и възпитават 315 деца, от които момчетата са 157, а момичетата - 158. В сравнение с 2024 г. броят на децата в детските ясли намалява с 1.9% (виж табл. 2).

**Таблица 2. Деца в детските ясли в област Монтана**

(Брой)

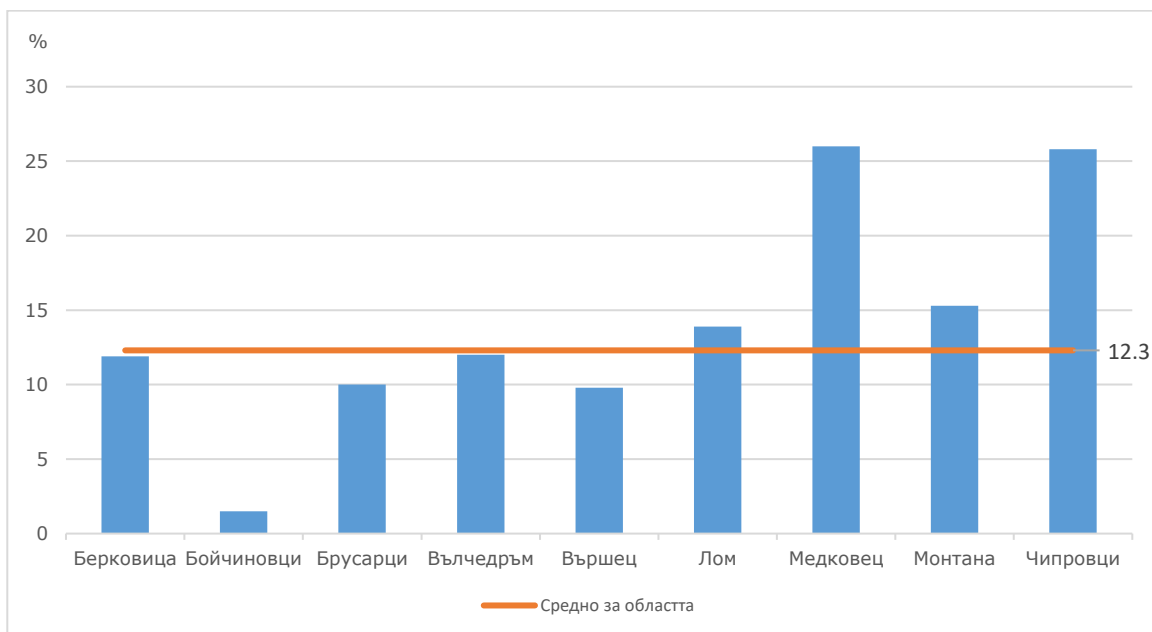
Показател	2020	2021	2022	2023	2024	2025
Постъпили през годината	293	362	392	477	386	367
<b>Деца - към 31.12.</b>	<b>347</b>	<b>376</b>	<b>412</b>	<b>402</b>	<b>321</b>	<b>315</b>
Момчета	172	195	217	200	173	157
Момичета	175	181	195	202	148	158

Разпределението на децата, отглеждани в детски ясли, по възраст през 2025 г. се запазва без изменение. В областта най-голям е относителният дял на децата на 2 - годишна възраст - 73.7%, следван от дела на децата на 1 година на - 21.6%. На 3 и повече години са 8 деца, или 2.5%, а на възраст до 1 година - 7 деца.

## ДЕТСКИ ЯСЛИ В ОБЛАСТ МОНТАНА ПРЕЗ 2025 ГОДИНА

В края на 2025 г. обхватът<sup>2</sup> на децата, отглеждани в детски ясли в областта, е 12.3% (при средно за страната - 19.2%) и се увеличава с 0,2% спрямо предходната година. Най-висока е стойността на показателя в община Медковец (26.0%), а най-нисък в община Бойчиновци – 1.5% (виж фиг. 2).

**Фиг. 3. Обхват на децата в детски ясли и яслени групи в състава на ДГ в област Монтана към 31.12.2025 г. по общини**



Към 31.12 2025 г. по основно трудово правоотношение в детските ясли в област Монтана работят 140 медицински и други специалисти, които отглеждат, възпитават и обучават децата. Професионалисти по здравни грижи и други медицински специалисти са 49, като 73.5% от тях са медицински сестри. Немедицинският персонал, който се грижи за обслужването на децата в детските ясли, е 91 души.

<sup>2</sup> Изчислява се като отношение на децата, посещаващи самостоятелни детски ясли и яслени групи в състава на ДГ, на 100 деца от населението на възраст до 3 години.

### Методологични бележки

Статистическото изследване на детските ясли е изчерпателно годишно статистическо изследване, провеждано от Националния статистически институт. Обхващат се както самостоятелните детски ясли, така и яслени групи в детски градини.

Източник на статистическа информация са самостоятелните детски ясли и яслени групи в състава на детски градини. Осигурени са данни за персонала, местата, броя и разпределението на децата по възраст.

Детските ясли се създават в съответствие със Закона за здравето и Наредба № 26 от 18.11.2008 г. на Министерството на здравеопазването (обн. ДВ, бр. 103 от 2 декември 2008 г., изм. ДВ, бр. 72 от 2 септември 2025 г.) с цел подпомагане на семействата при отглеждане на деца до тригодишна възраст и за осигуряване на тяхното нормално физическо и психическо развитие. Детските ясли са организационно обособени структури, в които екип от медицински и други специалисти осъществява отглеждане чрез грижа за опазване и укрепване на здравето, възпитание и обучение на деца от тримесечна до тригодишна възраст. Яслени групи могат да се откриват и в целодневни и седмични детски градини, като организацията на работа в тях не се различава от тази в постоянните ясли.

При анализ на данните за детските ясли трябва да се има предвид, че броят на заведенията и местата в тях се променят не само в резултат на разкриване и закриване на заведения, но и поради преобразуване или обединяване на заведения или групи.

Повече информация и данни от изследването „Детски ясли“ са достъпни в ИС „Инфостат“ ([https://infostat.nsi.bg/infostat/pages/module.jsf?x\\_2=60](https://infostat.nsi.bg/infostat/pages/module.jsf?x_2=60)) и на сайта на НСИ ([www.nsi.bg](http://www.nsi.bg)), раздел „Здравеопазване“.