



Териториално статистическо бюро - Североизток  
Отдел „Статистически изследвания - Добрич“

## НАСЕЛЕНИЕ И ДЕМОГРАФСКИ ПРОЦЕСИ В ОБЛАСТ ДОБРИЧ ПРЕЗ 2025 ГОДИНА

### Брой и структури на населението

Към 31 декември 2025 г. населението на област Добрич е 143 858 души, което представлява 2.2% от населението на страната. В сравнение с 2024 г. населението на областта намалява с 1 349 души, или с 0.9%.

Мъжете са 68 522 (47.6%), а жените - 75 336 (52.4%), или на 1 000 мъже се падат 1 099 жени, при 1 080 жени за страната. Броят на мъжете преобладава във възрастите от 5 до 49 години. С нарастването на възрастта се увеличават броят и относителният дял на жените от общото население на областта.

В края на 2025 г. лицата на 65 и повече навършени години в област Добрич са 39 697, или 27.6% от населението на областта. В сравнение с 2024 г. делът на населението в тази възрастова група нараства с 0.5 процентни пункта.

Относителният дял на жените на възраст над 65 години е 32.0%, а на мъжете - 22.7%. За страната делът на лицата на 65 и повече навършени години е 24.3% от населението.

Към 31.12.2025 г. децата до 15 години в областта са 18 220, или 12.7% от общия брой на населението, при 13.9% за страната.

Към 31.12.2025 г. общият коефициент на възрастова зависимост<sup>1</sup> в област Добрич е 67.4%, или на всяко лице в зависимите възрасти (под 15 и над 65 години) се падат по-малко от две лица в активна възраст. Това съотношение е по-благоприятно в градовете - 65.1%, отколкото в селата - 73.0%. За страната е 61.6%. Най-ниска е стойността на коефициента в София (столица) - 50.9%, а най-неблагоприятно е съотношението в област Видин - 75.4%.

Застаряването на населението в област Добрич през годините води до повишаване на неговата средна възраст, която нараства до 47.7 години в края на 2025 година. Средната възраст на населението в градовете е 47.7 години, а в селата - 47.8 години. Средна възраст в страната е 45.4 години.

През годините се променят броя и относителния дял на населението в под, във и над трудоспособна възраст. Влияние върху съвкупностите на населението във и над трудоспособна възраст оказват както застаряването на населението, така и

<sup>1</sup> Коефициентът на възрастова зависимост показва броя на лицата от населението в „зависимите“ възрасти (населението под 15 и на 65 и повече навършени години) на 100 лица от населението в „независимите“ възрасти (от 15 до 64 години). Изчислява се в проценти.

## НАСЕЛЕНИЕ И ДЕМОГРАФСКИ ПРОЦЕСИ В ОБЛАСТ ДОБРИЧ ПРЕЗ 2025 ГОДИНА

законодателните промени<sup>1</sup> при определянето на възрастовите граници за пенсиониране.

За 2025 г. тези граници за населението в трудоспособна възраст са до навършването на 62 години и 4 месеца за жените и 64 години и 8 месеца за мъжете.

**Населението в трудоспособна възраст в област Добрич към 31.12.2025 г. е 80 831 души, или 56.2%** от населението на областта, като мъжете са 42 589, а жените - 38 242. Към края на 2025 г. над трудоспособна възраст са 43 453 души, или 30.2%, а под трудоспособна възраст - 19 574 души, или 13.6% от населението на областта.

### Териториално разпределение на населението

Към 31.12.2025 г. в градовете живеят 100 154 души, или 69.6%, а в селата - 43 704 души, или 30.4% от населението на областта.

**Таблица 1. Население на област Добрич по общини към 31.12.2025 година**

Област Общини	Всичко	Мъже	Жени	В градовете	В селата
<b>Област Добрич</b>	<b>143858</b>	<b>68522</b>	<b>75336</b>	<b>100154</b>	<b>43704</b>
Балчик	16452	7881	8571	9454	6998
Генерал Тошево	10471	5062	5409	5250	5221
Добрич - селска	17039	8404	8635	-	17039
Каварна	12627	6040	6587	9838	2789
Крушари	3088	1532	1556	-	3088
Тервел	11892	5877	6015	4416	7476
Добрич - град	68573	31937	36636	68573	-
Шабла	3716	1789	1927	2623	1093

Към края на 2025 г. населените места в област Добрич са 215, от които 6 са градове и 209 - села. В областта има три населени места без население - с. Карвуна (община Балчик), с. Травник (община Каварна) и с. Брестница (община Тервел). В 51, или в 23.7% от населените места, живеят от 1 до 49 души включително, като в 17 населени места живеят от 1 до 10 души включително.

<sup>1</sup> Възрастовите граници за разпределение на населението по категориите под, във и над трудоспособна възраст са определени съгласно Наредбата за пенсиите и осигурителния стаж, приета с Постановление № 30 на МС (ДВ, бр. 21/17.03.2000 година).

## НАСЕЛЕНИЕ И ДЕМОГРАФСКИ ПРОЦЕСИ В ОБЛАСТ ДОБРИЧ ПРЕЗ 2025 ГОДИНА

---

С население над 1000 души са 11 населени места в областта, в които живеят 73.9% от населението на областта.

Най-големият град в областта е гр. Добрич с население 68 573 души, който е девети по големина в страната след гр. Сливен (77 832 души) и преди гр. Шумен (66 399 души). В гр. Добрич живеят 47.7% от населението на областта.

Най-малки по брой на населението в област Добрич са с. Брястово (община Балчик), с. Краище (община Генерал Тошево), с. Огражден (община Генерал Тошево), с. Узово (община Генерал Тошево), с. Огняново (община Крушари) и с. Стаевци (община Шабла) с под 5 жители, а най-голямото село в областта е с. Оброчище (община Балчик) - 1 720 души.

Основните фактори, които влияят върху измененията в броя и структурите на населението, са демографските процеси - раждаемост, смъртност и миграция.

### Раждаемост

През 2025 г. в област Добрич са регистрирани 919 родени деца, като от тях **913 (99.3%) са живородени**. В сравнение с предходната година броят на живородените намалява с 80 деца, или с 8.1%.

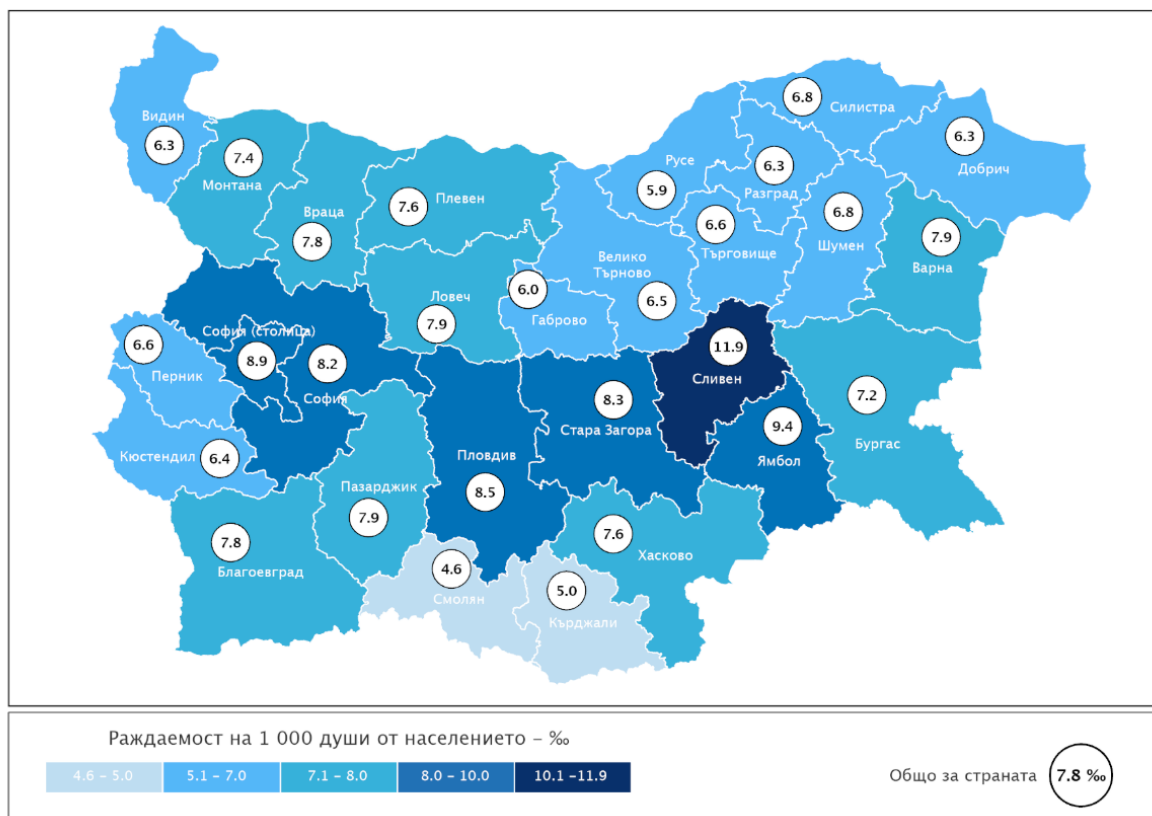
**Коефициентът на обща раждаемост<sup>1</sup> през 2025 г. е 6.3‰**, при 7.8‰ за страната. Броят на живородените момчета (437) е с 39 по-малко от този на живородените момичета (476), или на 1 000 живородени момчета се падат 1 089 момичета. В градовете и селата живородените са съответно 596 и 317, а коефициентът на раждаемост е 5.9‰ в градовете и 7.2‰ в селата. В регионален аспект най-висока е раждаемостта в областите Сливен - 11.9‰ и Ямбол - 9.4‰, най-ниска в областите Смолян - 4.6‰ и Кърджали - 5.0‰

---

<sup>1</sup> Брой живородени деца на 1 000 души от средногодишния брой на населението през годината.

## НАСЕЛЕНИЕ И ДЕМОГРАФСКИ ПРОЦЕСИ В ОБЛАСТ ДОБРИЧ ПРЕЗ 2025 ГОДИНА

**Фиг. 2. Коефициент на раждаемост по области през 2025 година**



Броят на децата, родени от майки под 18 години, намалява от 52 през 2024 г. на 29 през 2025 година. Родените от жени на възраст 40 и повече навършени години нараства от 35 през 2023 г. на 43 през 2025 година.

Тоталният коефициент на плодовитост<sup>1</sup> е един от основните показатели, характеризиращи плодовитостта на жените. **През 2025 г. средният брой живородени деца от една жена в област Добрич е 1.60**, като намалява с 0.11 спрямо 2024 година. За страната те са 1.63 броя.

През 2025 г. средната възраст при раждане на първо дете е 26.3 години и нараства с 0.3 процентни пункта сравнено с предходната година. В регионален аспект средната възраст при раждане на първо дете варира от 22.1 години за област Сливен до 30.8 години за област София (столица). Общо за страната този показател е 27.5 години.

През 2025 г. в област Добрич са регистрирани 17 случая на многоплодни раждания, което е с 4 случая по-малко отколкото през 2024 година.

<sup>1</sup> Среден брой живородени деца, които би родила една жена през целия си фертилен период съобразно повъзrastовата плодовитост през отчетната година. Тоталният коефициент на плодовитост, изчислен въз основа на фертилния контингент жени, който обхваща жените на възраст 15 - 49 навършени години.

## НАСЕЛЕНИЕ И ДЕМОГРАФСКИ ПРОЦЕСИ В ОБЛАСТ ДОБРИЧ ПРЕЗ 2025 ГОДИНА

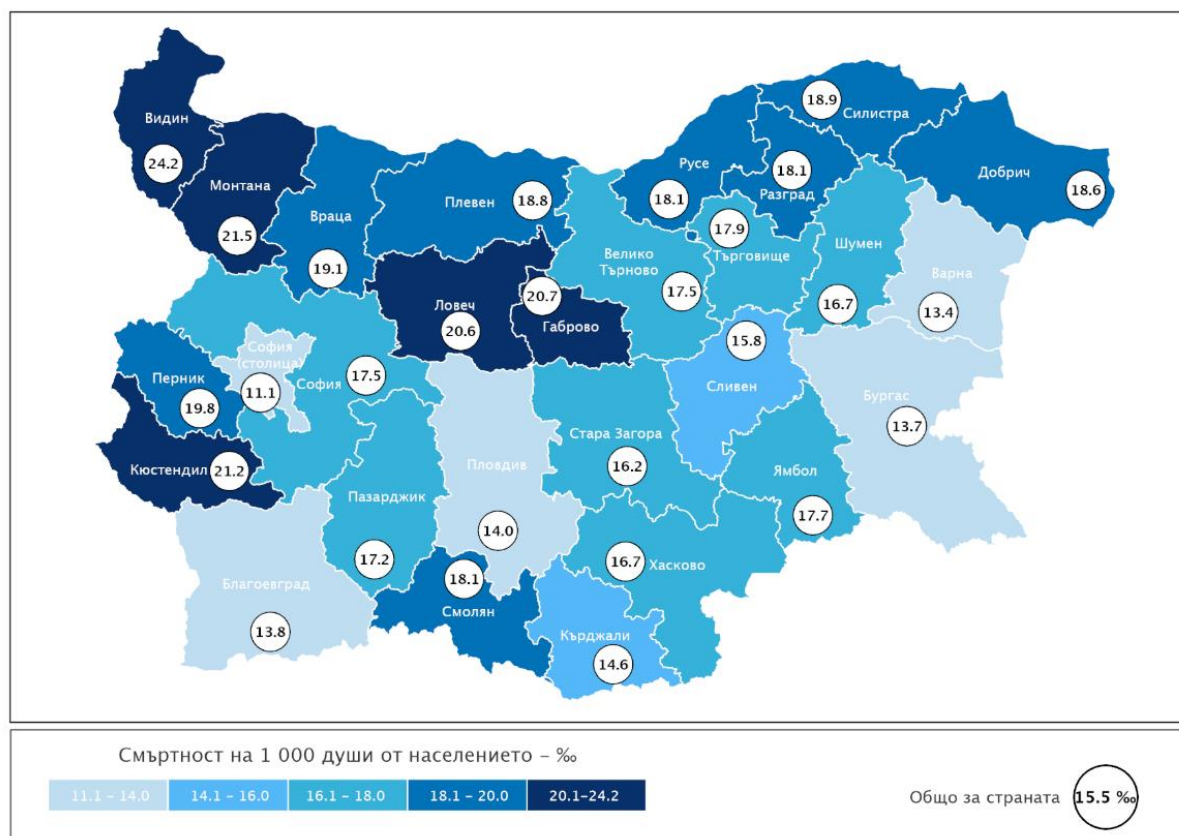
### Смъртност

Броят на умрелите лица в област Добрич през 2025 г. е 2 695, а коефициентът на обща смъртност<sup>1</sup> - 18.6‰. Спрямо предходната година броят на умрелите намалява с 212, или със 7.3%. Нивото на общата смъртност продължава да е твърде високо, като коефициентът на обща смъртност в страната е 15.5‰.

Смъртността сред мъжете (21.3‰) е по-висока в сравнение със смъртността сред жените (16.2‰). През 2025 г. на 1 000 жени умират 1 196 мъже.

В регионален аспект с най-висока смъртност в страната са областите Видин - 24.2‰, Монтана - 21.5‰ и Кюстендил - 21.2‰. Най-ниска смъртността е в област София (столица) - 11.1‰.

Фиг. 3. Коефициент на смъртност по области през 2025 година



През 2025 г. в областта са починали 4 деца на възраст до една година, а коефициентът на детска смъртност<sup>2</sup> е 4.4‰, при 4.6‰ за страната. За сравнение, през 2024 г. коефициентът на детска смъртност е бил 10.1‰.

<sup>1</sup> Брой умрели лица на 1 000 души от средногодишния брой на населението.

<sup>2</sup> Брой умрели деца на възраст под 1 година на 1 000 живородени.

## НАСЕЛЕНИЕ И ДЕМОГРАФСКИ ПРОЦЕСИ В ОБЛАСТ ДОБРИЧ ПРЕЗ 2025 ГОДИНА

### Бракове и разводи

През 2025 г. в област Добрич са регистрирани 474 юридически брака - с един повече спрямо предходната година, а коефициентът на брачност<sup>1</sup> е 3.3‰.

През 2025 г. средната възраст при сключване на първи брак за мъжете и жените е съответно 32.4 и 29.8 години. Спрямо предходната година средната възраст намалява, както при мъжете, така и при жените - с 0.6 и с 0.4 години. Областите с най-много бракове на 1 000 души от населението са София (столица) - 4.0‰ и Разград - 3.6‰, а най-нисък е коефициентът на брачност в област Плевен - 2.3‰.

**Броят на разводите през 2025 г. е 200**, или със 7 по-малко от регистрираните през 2024 година. От всички прекратени бракове 71.0% се отнасят за населението в градовете. Най-голям е дялът на браковете, прекратени по „взаимно съгласие“ (69.0%) и „несходство в характерите“ (27.5%).

Средната продължителност на брака до неговото прекратяване е 14.4 години, като за страната този показател е 14.9 години.

### Естествен и механичен прираст на населението

Броят и структурите на населението се определят от размерите и интензивността на неговото естествено и механично (миграционно) движение. Разликата между живородените и умрелите представлява естественият прираст на населението. **През 2025 г. в резултат на отрицателния естествен прираст населението на областта е намаляло с 1 782 души.**

Намалението на населението, измерено чрез **коефициента на естествения прираст, е минус 12.3‰<sup>2</sup>**. Коефициентът на естествения прираст в градовете е минус 10.5‰, а в селата - минус 16.7‰.

**През 2025 г. всички области в страната имат отрицателен естествен прираст.** С най-малки по стойност коефициенти на отрицателен естествен прираст са областите София (столица) (-2.2‰) и Сливен (-3.9‰).

С най-голямо намаление на населението вследствие на високия отрицателен естествен прираст е област Видин - минус 17.9‰, следвана от областите Кюстендил - минус 14.8‰ и Габрово - минус 14.7‰.

Съществено влияние върху броя и структурите на населението в областта оказва и механичният прираст (нетното салдо от външната миграция), който през 2025 г. е

<sup>1</sup> Брой сключени бракове на 1 000 души от населението.

<sup>2</sup> Разлика между броя на живородените и броя на умрелите на 1 000 души от средногодишния брой на населението.

## **НАСЕЛЕНИЕ И ДЕМОГРАФСКИ ПРОЦЕСИ В ОБЛАСТ ДОБРИЧ ПРЕЗ 2025 ГОДИНА**

---

положителен - плюс 433 души, като за страната е - плюс 35 085 души. Той се формира като разлика между броя на заселилите се и изселилите се от областта.

### **Методологични бележки**

Броят и структурите на населението към края на всяка година се изчисляват на базата на данните от предходната година и данните за естественото и механичното движение на населението през текущата година. В годините на преброяванията се правят преизчисления на населението в края на съответната година.

При изчисляване на демографските показатели се използва съвкупността на средногодишното население. Средногодишният брой на населението е средна аритметична величина от изчисленото население към края на предходната и края на отчетната година.

Източник на данните за броя и структурите на населението е Статистическият регистър на населението, поддържан от Националния статистически институт. Източник на данните за естественото и механичното движение на населението (раждания, умирация, бракове, разводи, вътрешна миграция) е Единната система за гражданска регистрация и административно обслужване на населението. Те се регистрират чрез документите образци ЕСГРАОН - ТДС: съобщение за раждане, съобщение за сключен граждански брак, съобщение за прекратен граждански брак, съобщение за смърт и адресна карта за промяна на настоящ адрес.

Източник на данните за външната миграция са Единната система за гражданска регистрация и административно обслужване на населението, образец ЕСГРАОН - ТДС: адресна карта за промяна на настоящ адрес; Националната агенция за приходите; Националният осигурителен институт; Министерството на вътрешните работи; Оценки на емиграционните потоци.

Данните за броя на населението и за настъпилите демографски събития в териториален разрез са представени според административно-териториалното устройство на страната към 31.12. на съответната година (населени места, общини, области) и статистически райони по настоящ адрес. Това е адресът, който отговаря на документално заявеното местоживеее на лицето.

Възрастта на населението в края на годината е изчислена към 31.12. в навършени години. Възрастта на лицата при настъпване на демографско събитие се изчислява в навършени години въз основа на датата на раждане и датата на съответното събитие, т.е. възрастта, която лицата са достигнали при настъпване на събитието.