

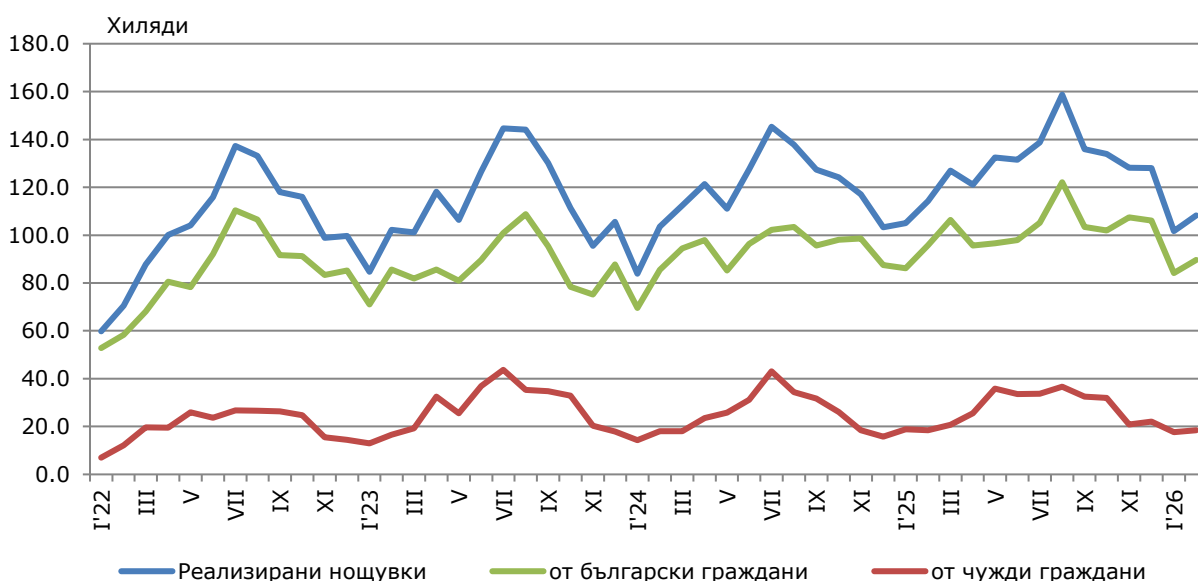


## ДЕЙНОСТ НА МЕСТАТА ЗА НАСТАНЯВАНЕ В ОБЛАСТ ПЛОВДИВ ПРЕЗ ФЕВРУАРИ 2026 ГОДИНА

През февруари 2026 г. в областта са функционирали 213 места за настаняване с 10 или повече легла - хотели, мотели, къмпинги, хижи и други места за краткосрочно настаняване. Броят на стаите в тях е 6.3 хил., а на леглата - 12.6 хиляди. В сравнение с февруари 2025 г. общият брой на местата за настаняване (функционирали през периода) се увеличава с 0.5%, докато леглата в тях намаляват с 0.9%.

Общият брой на нощувките във всички места за настаняване възлиза на 108.2 хил., или с 5.2% по-малко в сравнение със същия месец на предходната година, като 89.7 хил. от тях са реализирани от български граждани, а 18.5 хил. - от чужди граждани.

**Фиг. 1. Реализирани нощувки в местата за настаняване в област Пловдив по месеци**

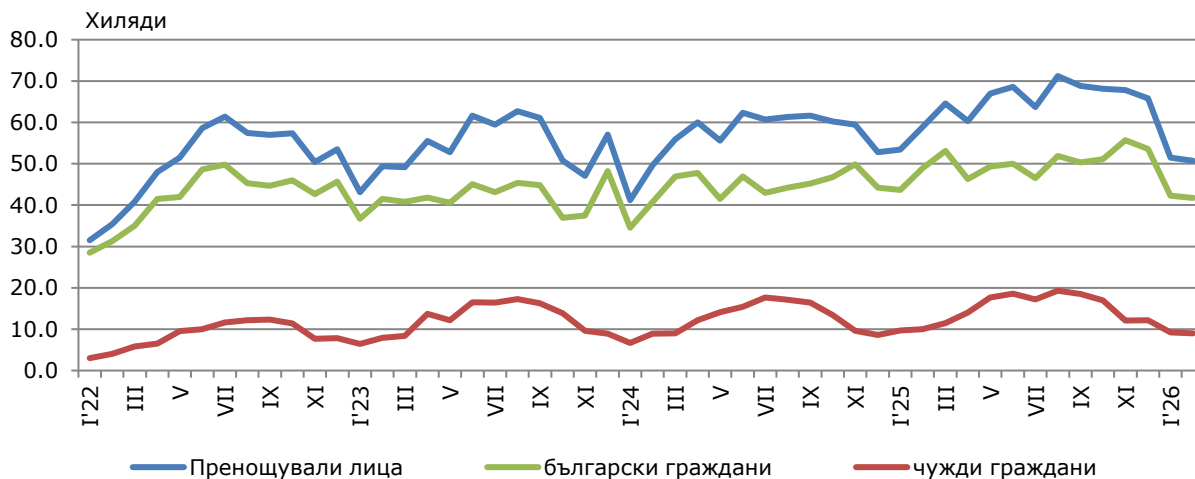


В местата за настаняване с 4 и 5 звезди са реализирани 73.5% от общия брой нощувки на чужди граждани, докато от български граждани те са 48.2%. В местата за настаняване с 3 звезди са осъществени 20.5% от нощувките на чужди граждани и 31.2% на български граждани, докато в останалите места за настаняване (с 1 и 2 звезди) тези дялове са съответно 6.0 и 20.6%.

Средният брой реализирани нощувки от чужди граждани във всички места за настаняване в областта през февруари 2026 г. е 2.1. Най-много чужди граждани, посетили област Пловдив, са граждани на Турция - 33.6%, Гърция - 8.5%, Италия - 5.9%, Германия - 5.5% и Румъния - 4.2% от всички пренощували чужди граждани в областта.

**ДЕЙНОСТ НА МЕСТАТА ЗА НАСТАНЯВАНЕ В ОБЛАСТ ПЛОВДИВ ПРЕЗ  
ФЕВРУАРИ 2026 ГОДИНА**

**Фиг. 2. Пренощували лица в местата за настаняване в област Пловдив по месеци**

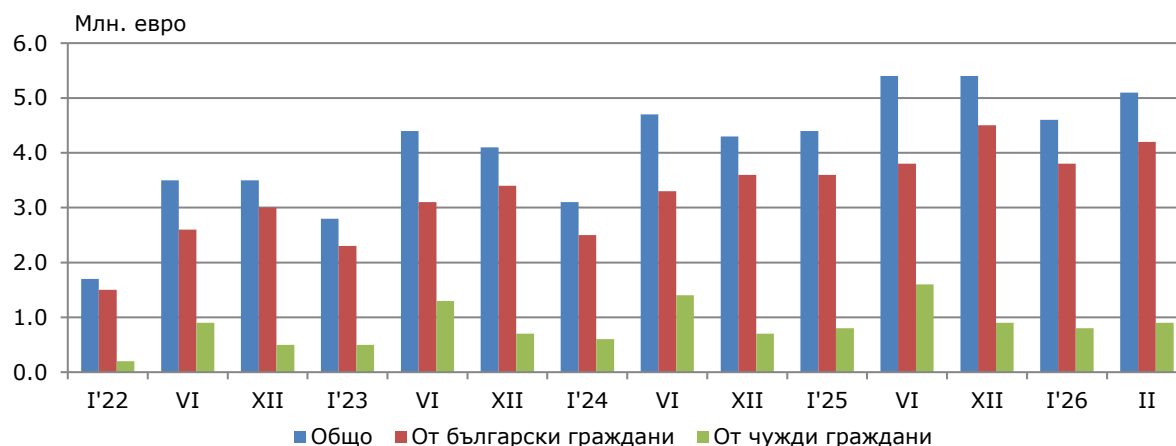


Пренощувалите лица в местата за настаняване през февруари 2026 г. намаляват спрямо февруари 2025 година с 13.8% и са 50.8 хиляди. Относителният дял на българските граждани е 82.3% от всички пренощували лица, като по-голямата част от тях (82.3%) са нощували в местата за настаняване с 3 или 4 и 5 звезди и са реализирали средно 2.1 нощувки.

Пренощувалите чужди граждани са 9.0 хил., като 72.6% от тях са нощували в местата за настаняване с 4 и 5 звезди и са реализирали средно по 2.1 нощувки.

Приходите от нощувки през февруари 2026 г. достигат 5.1 млн. евро, като от български граждани те са 4.2 млн. евро, а от чужди - 0.9 млн. евро. В сравнение с февруари 2025 г. е регистрирано намаление на приходите от нощувки с 2.3%, съответно от български граждани - с 4.4%, докато приходите от чужди граждани нарастват с 8.6%.

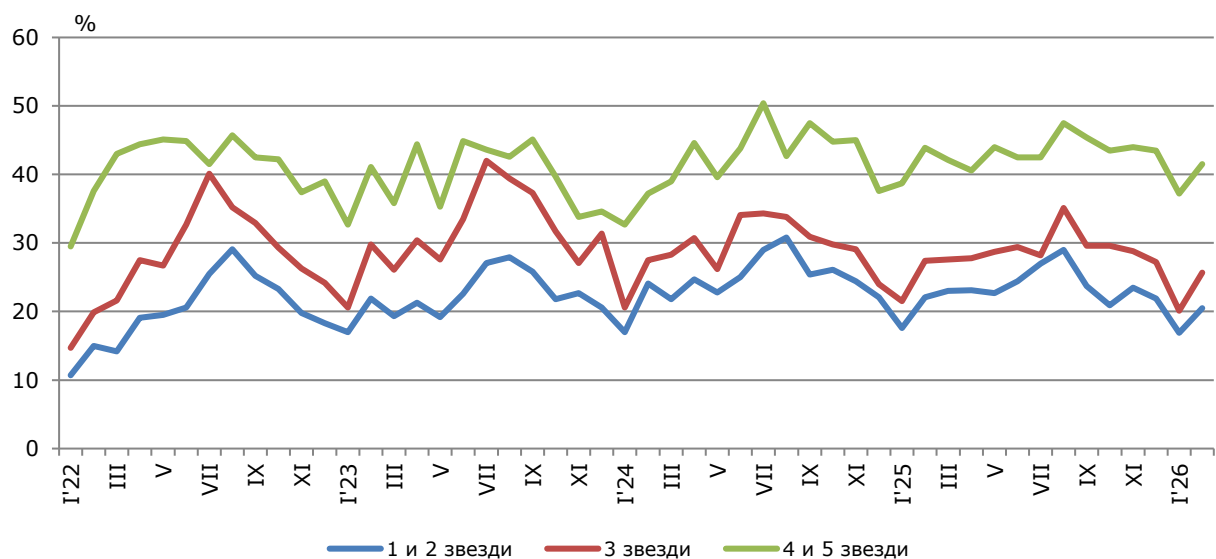
**Фиг. 3. Приходи от нощувки в местата за настаняване в област Пловдив по месеци**



## ДЕЙНОСТ НА МЕСТАТА ЗА НАСТАНЯВАНЕ В ОБЛАСТ ПЛОВДИВ ПРЕЗ ФЕВРУАРИ 2026 ГОДИНА

Общата заетост на леглата в местата за настаняване през февруари е 30.4%, като традиционно тя е най-висока в местата за настаняване с 4 и 5 звезди - 41.5%, следвана от тези с 3 звезди - 25.7% и с 1 и 2 звезди - 20.5%. Общата заетост на леглата намалява спрямо февруари 2025 г. с 1.7 процентни пункта. Най-голямо намаление има в местата за настаняване с 4 и 5 звезди - 2.4 процентни пункта, следвано от тези с 3 звезди - 1.7 процентни пункта, а най-малко намаление има в местата за настаняване с 1 и 2 звезди - 1.6 процентни пункта.

**Фиг. 4. Заетост на леглата по категории на местата за настаняване в област Пловдив по месеци**



### **Методологични бележки**

От 2012 година статистическото изследване на **дейността на местата за настаняване** се провежда месечно в съответствие с Регламент № 692/2011 на Европейския парламент и на Съвета относно европейската статистика на туризма и Регламент № 1051/2011 на Европейската комисия за прилагане на Регламент № 692/2011 на Европейския парламент и на Съвета относно европейската статистика на туризма по отношение на структурата на отчетите за качеството и предаването на данните.

В наблюдението се включват категоризираните хотели, къмпинги и други места за краткосрочно настаняване с 10 или повече легла, функционирали през съответния отчетен период.

В показателя **други места за краткосрочно настаняване** са обхванати вилни и туристически селища, хостели, къщи за гости, бунгала, почивни домове, хижи, частни квартири и апартаменти и други места за краткосрочно настаняване.

**Легладенонощия в експлоатация** е максималният капацитет на разкритите легла за всеки ден от отчетния месец.

В **приходите от нощувки** в местата за настаняване са включени сумите, заплатени от гостите, без стойността на допълнителните услуги.

Динамичните редове от данни по показатели са налични в интернет страницата на НСИ<sup>1</sup>.

---

<sup>1</sup> Вж. [www.nsi.bg](http://www.nsi.bg), Статистически данни, Туризмъ.