



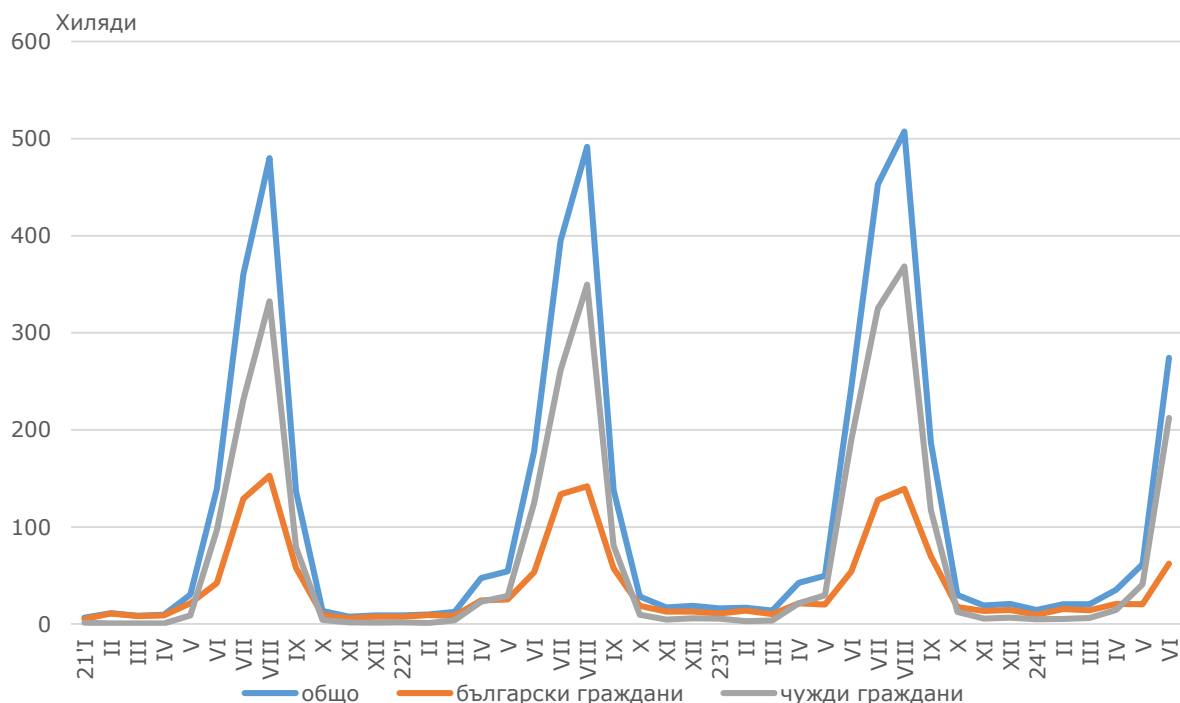
Териториално статистическо бюро - Североизток  
Отдел „Статистически изследвания - Добрич“

**ДЕЙНОСТ НА МЕСТАТА ЗА НАСТАНЯВАНЕ В ОБЛАСТ ДОБРИЧ  
ПРЕЗ ЮНИ 2024 ГОДИНА**

През юни 2024 г. в област Добрич са функционирали 167 обекта с 10 и повече легла - хотели, мотели, къмпинги, хижи и други места за краткосрочно настаняване. Броят на стаите в тях е 11.2 хил., а на леглата - 26.4 хиляди. В сравнение с юни 2023 г. общият брой на местата за настаняване, функционирали през периода се увеличава с 0.6%, а броят на леглата в тях намалява с 1.6%.

Общият брой на нощувките във всички места за настаняване, регистрирани през юни 2024 г., е 274.4 хиляди. Чуждите граждани са реализирали 212.4 хил. нощувки, а българските - 62.0 хиляди.

**Фиг. 1. Реализирани нощувки в местата за настаняване в област Добрич по месеци(български и чужди граждани)**



## ДЕЙНОСТ НА МЕСТАТА ЗА НАСТАНЯВАНЕ В ОБЛАСТ ДОБРИЧ ПРЕЗ ЮНИ 2024 ГОДИНА

---

Броят на пренощувалите лица<sup>1</sup> в местата за настаняване през юни 2024 г. достига 64.9 хиляди. Българските граждани, нощували в местата за настаняване през юни 2024 г., са 21.4 хил. и са реализирали средно по 2.9 нощувки. Чуждите граждани са 43.5 хил. и са реализирали средно по 4.9 нощувки.

Общата заетост на леглата в местата за настаняване през юни 2024 г. е 37.8%, като се увеличава с 5.2 процентни пункта в сравнение с юни 2023 година. Чуждестранните туристи, посетили област Добрич са предимно от Румъния (48.3%).

Приходите от нощувки през юни 2024 г. достигат 20.3 млн. лева, като приходите от чужди граждани са 15.9 млн. лв., а от български граждани са 4.4 млн. лв.

### Методологични бележки

От 2012 г. статистическото изследване на **дейността на местата за настаняване** се провежда месечно в съответствие с Регламент № 692/2011 на Европейския парламент и на Съвета относно европейската статистика на туризма и Регламент № 1051/2011 на Европейската комисия за прилагане на Регламент № 692/2011 на Европейския парламент и на Съвета относно европейската статистика на туризма по отношение на структурата на отчетите за качество и предаване на данните.

В наблюдението се включват категоризираните хотели, къмпинги и други места за краткосрочно настаняване с 10 и повече легла, функционирали през съответния отчетен период.

В показателя **други места за краткосрочно настаняване** са обхванати вилни и туристически селища, хостели, къщи за гости, бунгала, почивни домове, хижи, частни квартири и апартаменти и други места за краткосрочно настаняване.

**Легладенонощия в експлоатация** е максималният капацитет на разкритите легла за всеки ден от отчетния месец.

В **приходите от нощувки** в местата за настаняване са включени сумите, заплатени от гостите, без стойността на допълнителните услуги.

---

<sup>1</sup> Съгласно указания на Евростат бежанците от Украйна не са включени в изследването.