



## ДЕЙНОСТ НА МЕСТАТА ЗА НАСТАНЯВАНЕ В ОБЛАСТ ПЛОВДИВ ПРЕЗ МАЙ 2024 ГОДИНА

През май 2024 г. в областта са функционирали 247 места за настаняване с 10 или повече легла - хотели, мотели, къмпинги, хижи и други места за краткосрочно настаняване. Броят на стаите в тях е 6.3 хил., а на леглата - 12.5 хиляди. В сравнение с май 2023 г. общият брой на местата за настаняване (функционирали през периода) намалява с 0.4%, а леглата в тях - с 0.6%.

Общият брой на нощувките във всички места за настаняване възлиза на 111.0 хил., или с 4.4% повече в сравнение със същия месец на предходната година, като 85.2 хил. от тях са реализирани от български граждани, а 25.8 хил. - от чужди граждани.

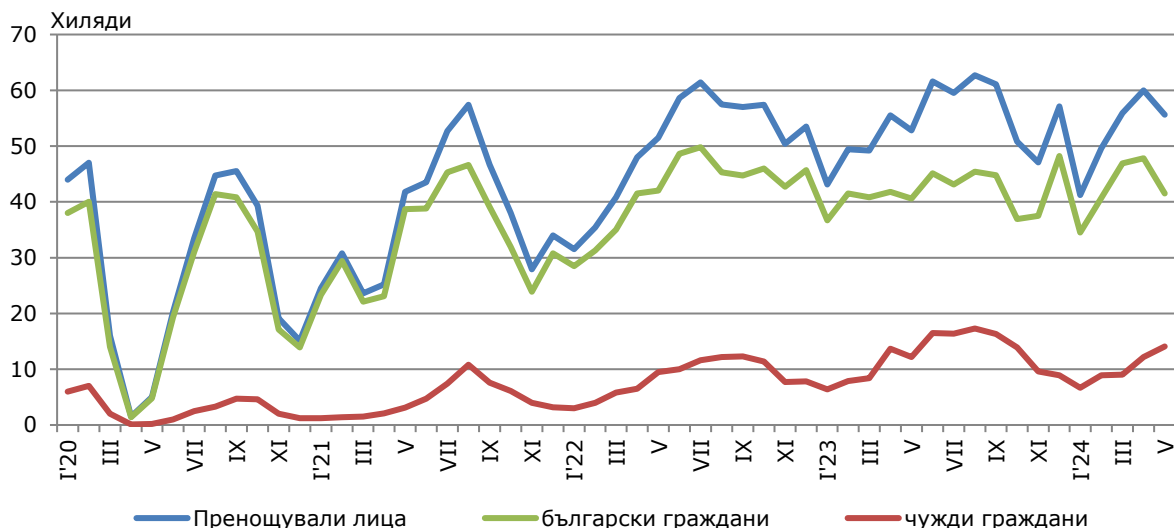
**Фиг. 1. Реализирани нощувки в местата за настаняване в област Пловдив по месеци**



В местата за настаняване с 4 и 5 звезди са реализирани 64.6% от общия брой нощувки на чужди граждани, докато от български граждани те са 34.9%. В местата за настаняване с 3 звезди са осъществени 28.4% от нощувките на чужди граждани и 35.5% на български граждани, докато в останалите места за настаняване (с 1 и 2 звезди) тези дялове са съответно 7.0 и 29.6%.

Средният брой реализирани нощувки от чужди граждани във всички места за настаняване в областта през май 2024 г. е 1.8. Най-много чужди граждани, посетили област Пловдив, са граждани на Турция - 14.7%, Испания - 9.4%, Германия - 7.3%, Гърция - 6.5% и Италия - 4.9% от всички пренощуващи чужди граждани в областта.

**Фиг. 2. Пренощували лица в местата за настаняване в област Пловдив по месеци**

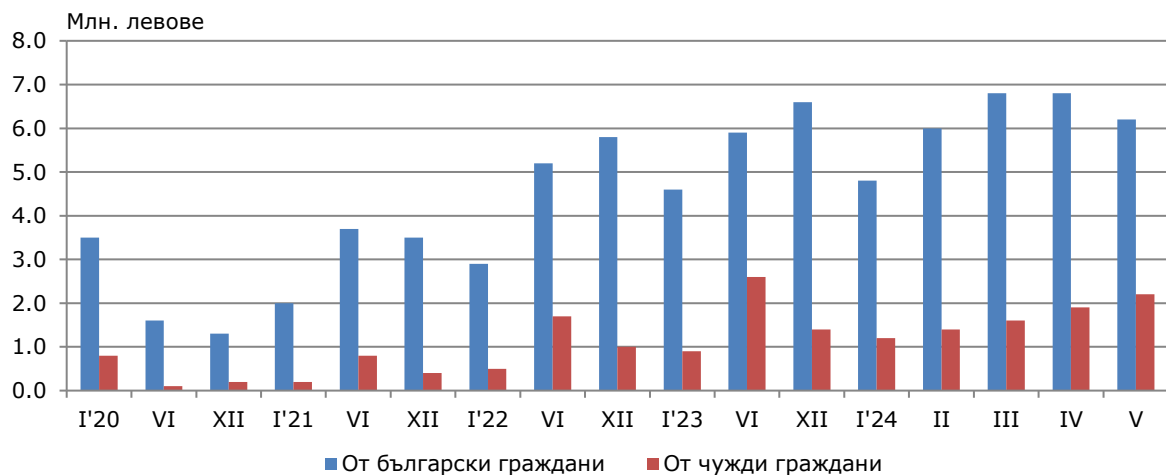


Пренощувалите лица в местата за настаняване през май 2024 г. се увеличават спрямо май 2023 година с 5.5% и са 55.7 хиляди. Относителният дял на българските граждани е 74.6% от всички пренощували лица, като по-голямата част от тях (77.5%) са нощували в местата за настаняване с 3 или 4 и 5 звезди и са реализирали средно 1.9 нощувки.

Пренощувалите чужди граждани са 14.1 хил., като 67.0% от тях са нощували в местата за настаняване с 4 и 5 звезди и са реализирали средно по 1.8 нощувки.

Приходите от нощувки през май 2024 г. достигат 8.4 млн. лв., като от български граждани те са 6.2 млн., а от чужди - 2.2 млн. лева. В сравнение с май 2023 г. е регистрирано увеличение на приходите от нощувки с 14.8%, съответно от български граждани - със 17.2%, а от чужди граждани - с 8.6%.

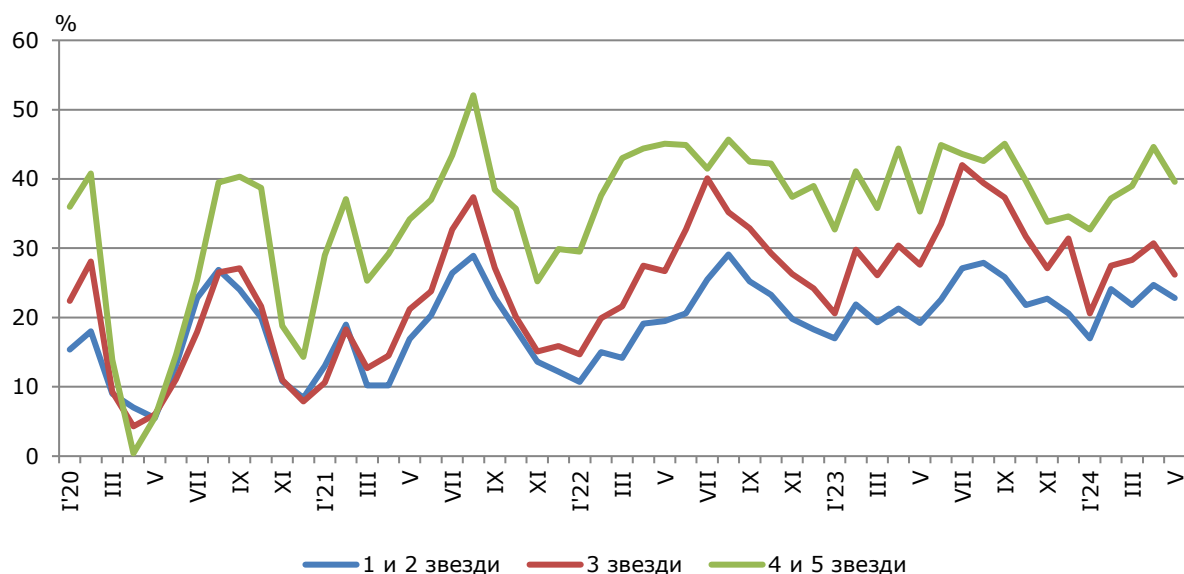
**Фиг. 3. Приходи от нощувки в местата за настаняване в област Пловдив по месеци**



## ДЕЙНОСТ НА МЕСТАТА ЗА НАСТАНЯВАНЕ В ОБЛАСТ ПЛОВДИВ ПРЕЗ МАЙ 2024 ГОДИНА

Общата заетост на леглата в местата за настаняване през май е 29.3%, като традиционно тя е най-висока в местата за настаняване с 4 и 5 звезди - 39.6%, следвана от тези с 3 звезди - 26.2% и с 1 и 2 звезди - 22.8%. Заетостта на леглата се увеличава спрямо май 2023 г. с 2.0 процентни пункта. Увеличение има в местата за настаняване с 4 и 5 звезди - с 4.3 процентни пункта, в местата за настаняване с 1 и 2 звезди - с 3.6 процентни пункта, докато при тези с 3 звезди има намаление с 1.4 процентни пункта.

**Фиг. 4. Заетост на леглата по категории на местата за настаняване в област Пловдив по месеци**



### **Методологични бележки**

От 2012 година статистическото изследване на **дейността на местата за настаняване** се провежда месечно в съответствие с Регламент № 692/2011 на Европейския парламент и на Съвета относно европейската статистика на туризма и Регламент № 1051/2011 на Европейската комисия за прилагане на Регламент № 692/2011 на Европейския парламент и на Съвета относно европейската статистика на туризма по отношение на структурата на отчетите за качеството и предаването на данните.

В наблюдението се включват категоризираните хотели, къмпинги и други места за краткосрочно настаняване с 10 или повече легла, функционирали през съответния отчетен период.

В показателя **други места за краткосрочно настаняване** са обхванати вилни и туристически селища, хостели, къщи за гости, бунгала, почивни домове, хижи, частни квартири и апартаменти и други места за краткосрочно настаняване.

**Легладенонощия в експлоатация** е максималният капацитет на разкритите легла за всеки ден от отчетния месец.

В **приходите от нощувки** в местата за настаняване са включени сумите, заплатени от гостите, без стойността на допълнителните услуги.

Динамичните редове от данни по показатели са налични в интернет страницата на НСИ<sup>1</sup>.

---

<sup>1</sup> Вж. [www.nsi.bg](http://www.nsi.bg), Статистически данни, Туризъм.