



Териториално статистическо бюро - Североизток  
Отдел „Статистически изследвания - Търговище“

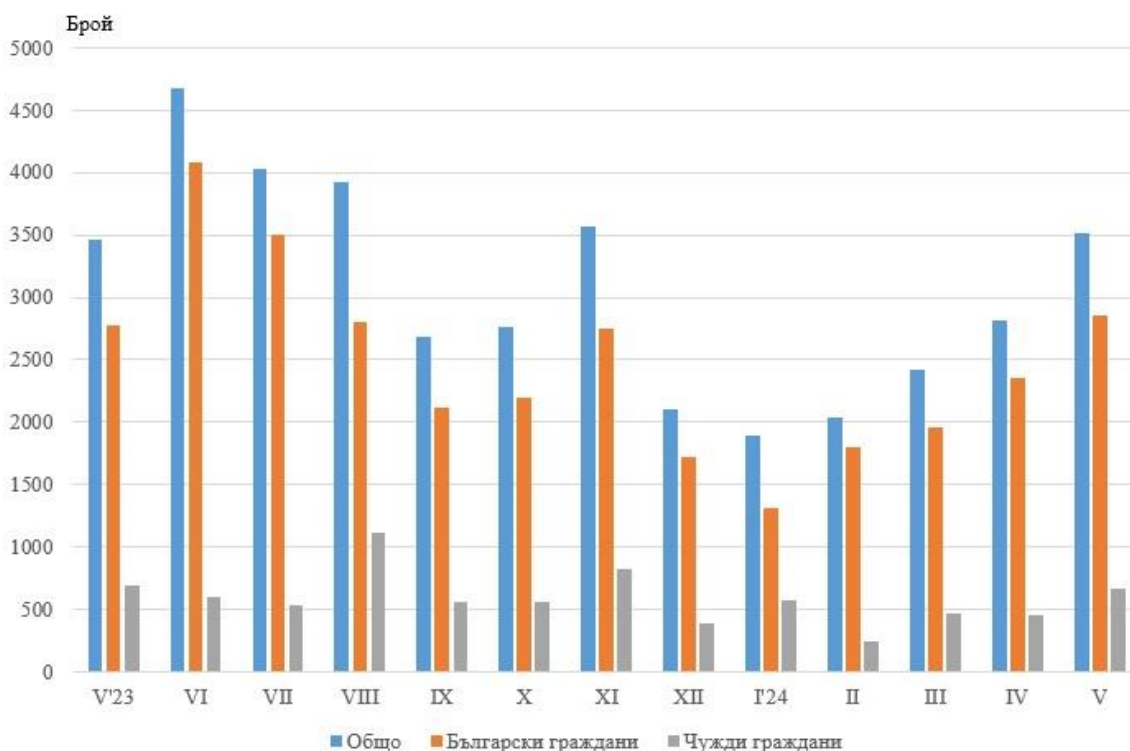
**ДЕЙНОСТ НА МЕСТАТА ЗА НАСТАНЯВАНЕ В ОБЛАСТ ТЪРГОВИЩЕ  
ПРЕЗ МАЙ 2024 ГОДИНА**

През май 2024 г. в област Търговище са функционирали 15 места за настаняване с 10 и повече легла - хотели, мотели, хижи и други места за краткосрочно настаняване. Броят на стаите в тях е 331, а на леглата - 648.

Общият брой на нощувките, регистрирани през май 2024 г. е 3 516, или с 1.5% повече в сравнение със същия месец на предходната година, като нощувките от български граждани нарастват с 2.8%, а тези от чужди граждани намаляват с 3.8%(фиг.1).

С най-голям относителен дял на реализираните нощувки от чужди граждани в местата за настаняване в областта е Турция - 34.8%, следват Румъния - 29.6%, Швейцария – 11.8% и Италия - 6.5%.

**Фиг. 1. Реализирани нощувки в местата за настаняване в област Търговище по месеци**



## **ДЕЙНОСТ НА МЕСТАТА ЗА НАСТАНЯВАНЕ В ОБЛАСТ ТЪРГОВИЩЕ ПРЕЗ МАЙ 2024 ГОДИНА**

---

Пренощувалите лица през май 2024 г. нарастват със 7.0% в сравнение със съответния месец на 2023 г. и достигат 2 187.

Общата заетост на леглата в местата за настаняване през май 2024 г. е 17.8% и в сравнение със същия месец на предходната година намалява с 3.5 процентни пункта.

Приходите от нощувки през май 2024 г. в областта достигат 255.9 хил. лв., или със 7.8% повече в сравнение с май 2023 година.

# ДЕЙНОСТ НА МЕСТАТА ЗА НАСТАНЯВАНЕ В ОБЛАСТ ТЪРГОВИЩЕ ПРЕЗ МАЙ 2024 ГОДИНА

---

## Методологични бележки

От 2012 г. статистическото изследване на **дейността на местата за настаняване** се провежда месечно в съответствие с Регламент № 692/2011 на Европейския парламент и на Съвета относно европейската статистика на туризма и Регламент № 1051/2011 на Европейската комисия за прилагане на Регламент № 692/2011 на Европейския парламент и на Съвета относно европейската статистика на туризма по отношение на структурата на отчетите за качеството и предаването на данните.

В наблюдението се включват категоризираните хотели, къмпинги и други места за краткосрочно настаняване с 10 и повече легла, функционирали през съответния отчетен период.

В показателя **други места за краткосрочно настаняване** са обхванати вилни и туристически селища, хостели, къщи за гости, бунгала, почивни домове, хижи, частни квартири и апартаменти и други места за краткосрочно настаняване.

**Легладенонощия в експлоатация** е максималният капацитет на разкритите легла за всеки ден от отчетния месец.

В **приходите от нощувки** в местата за настаняване са включени сумите, заплатени от гостите, без стойността на допълнителните услуги.