

ДЕЙНОСТ НА МЕСТАТА ЗА НАСТАНЯВАНЕ В ОБЛАСТ ТЪРГОВИЩЕ ПРЕЗ ЯНУАРИ 2024 ГОДИНА

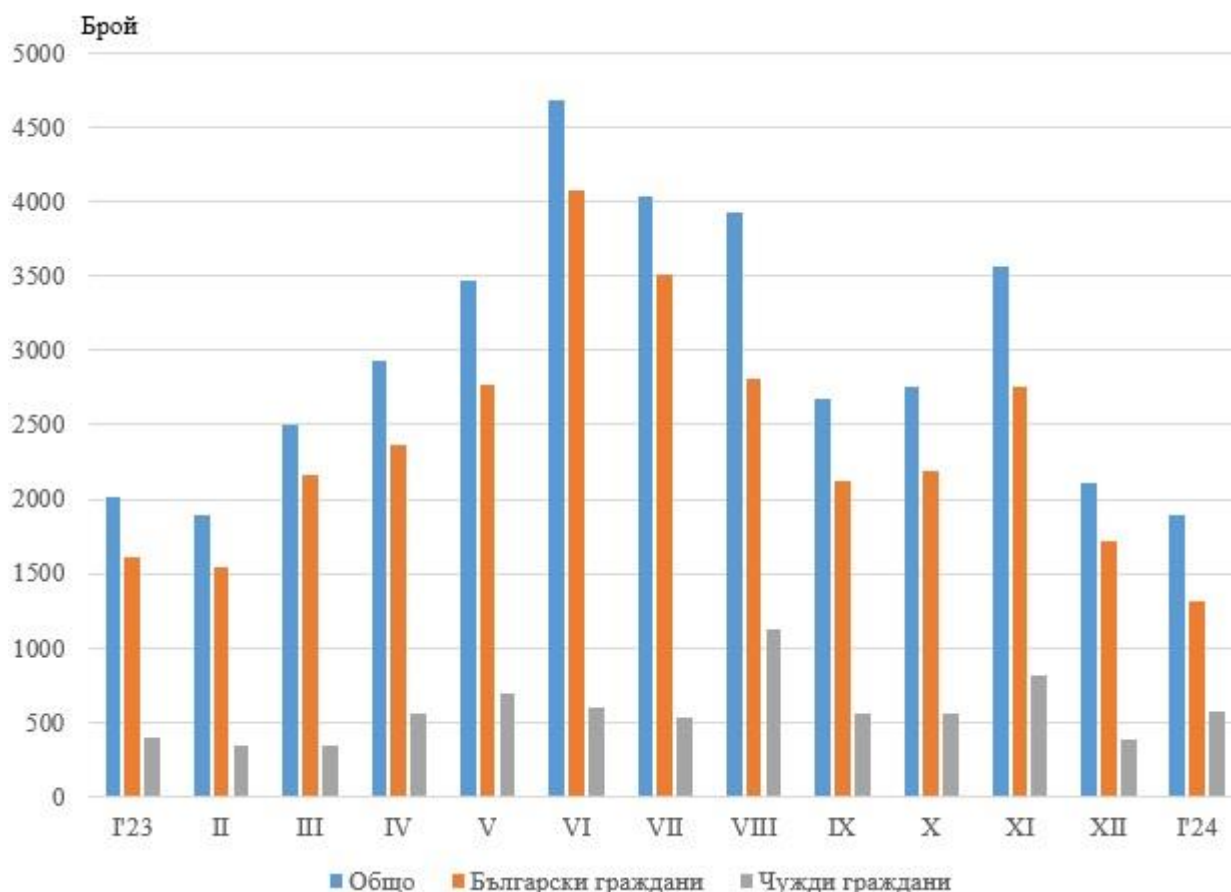
През януари 2024 г. в област Търговище са функционирали 13 места за настаняване с 10 и повече легла - хотели, мотели, хижи и други места за краткосрочно настаняване. Броят на стаите в тях е 267, а на леглата - 511.

Общият брой на нощувките, регистрирани през януари 2024 г. е 1 894, или с 6.0% по-малко в сравнение със същия месец на предходната година, като нощувките от чужди граждани нарастват с 42.3%, а тези от български граждани намаляват с 18.1% (фиг.1).

С най-голям относителен дял на реализираните нощувки от чужди граждани в местата за настаняване в областта е Турция - 58.1%, следват Италия - 14.8%, Швейцария и Румъния - по 3.7%.

Пренощуващите лица през януари 2024 г. намаляват с 3.0% в сравнение със съответния месец на 2023 г. и достигат 1 264.

Фиг. 1. Реализирани нощувки в местата за настаняване в област Търговище по месеци





Общата заетост на леглата в местата за настаняване през януари 2024 г. е 12.0% и в сравнение със същия месец на предходната година намалява с 1.5 процентни пункта.

Приходите от нощувки през януари 2024 г. в областта достигат 142.0 хил. лв., или с 14.7% повече в сравнение с януари 2023 година.



Методологични бележки

От 2012 г. статистическото изследване на **дейността на местата за настаняване** се провежда месечно в съответствие с Регламент № 692/2011 на Европейския парламент и на Съвета относно европейската статистика на туризма и Регламент № 1051/2011 на Европейската комисия за прилагане на Регламент № 692/2011 на Европейския парламент и на Съвета относно европейската статистика на туризма по отношение на структурата на отчетите за качеството и предаването на данните.

В наблюдението се включват категоризираните хотели, къмпинги и други места за краткосрочно настаняване с 10 и повече легла, функционирали през съответния отчетен период.

В показателя **други места за краткосрочно настаняване** са обхванати вилни и туристически селища, хостели, къщи за гости, бунгала, почивни домове, хижи, частни квартири и апартаменти и други места за краткосрочно настаняване.

Легладенонощия в експлоатация е максималният капацитет на разкритите легла за всеки ден от отчетния месец.

В **приходите от нощувки** в местата за настаняване са включени сумите, заплатени от гостите, без стойността на допълнителните услуги.