

ИЗДАДЕНИ РАЗРЕШИТЕЛНИ ЗА СТРОЕЖ И ЗАПОЧНАТО СТРОИТЕЛСТВО НА НОВИ СГРАДИ В ОБЛАСТ КЮСТЕНДИЛ ПРЕЗ ЧЕТВЪРТО ТРИМЕСЕЧИЕ НА 2023 ГОДИНА

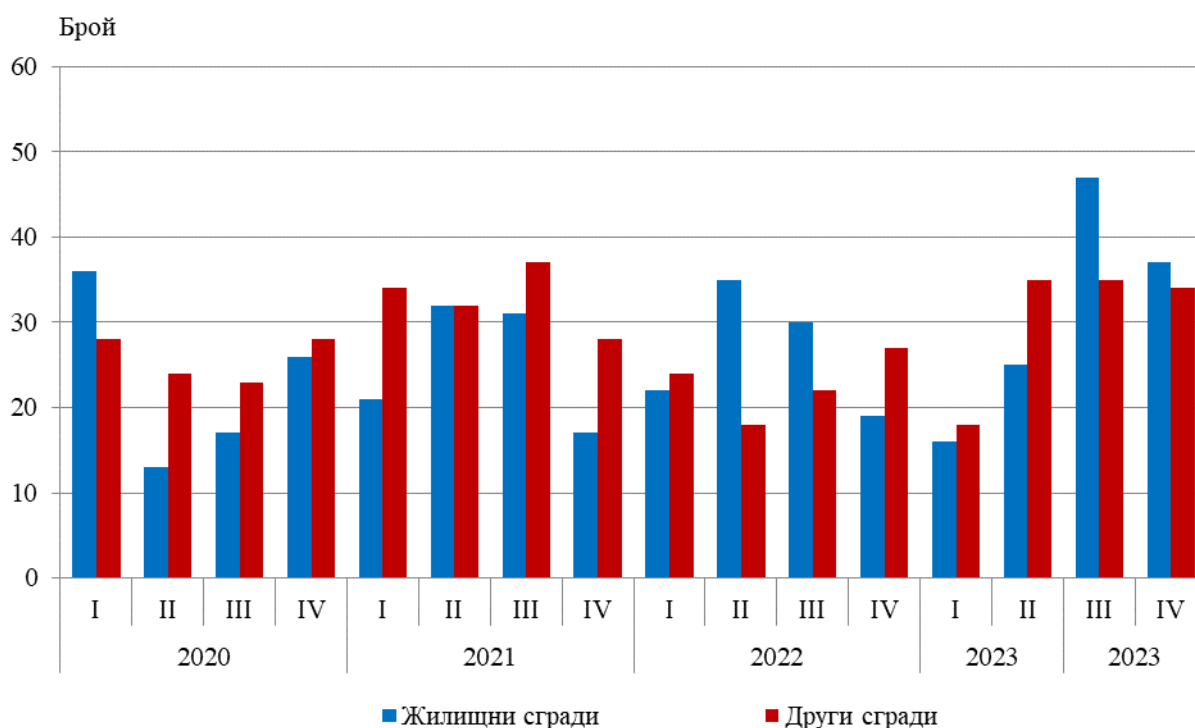
През четвъртото тримесечие на 2023 г. общинските администрации на територията на област Кюстендил са издали **разрешителни за строеж** на 37 жилищни сгради с 41 жилища в тях и 7 187 кв. м разгъната застроена площ (РЗП), както и на 34 други сгради с 6 946 кв. м РЗП.

Спрямо предходното тримесечие издадените разрешителни за строеж на жилищни сгради намаляват с 21.3%, а броят на жилищата в тях и общата им застроена площ съответно с 12.8 и 14.3%. Издадените разрешителни за строеж на други видове сгради са по-малко с 2.9%, а общата им застроена площ - с 81.3%.

В сравнение с четвъртото тримесечие на 2022 г. издадените разрешителни за строеж на нови жилищни сгради и разгънатата им застроена площ са повече в област Кюстендил съответно с 94.7 и 47.4%, а жилищата в тях - с 36.7%. Издадените разрешителни за строеж на други видове сгради и разгънатата им застроена площ се увеличават съответно с 25.9 и 33.3%.

Фиг. 1. Издадени разрешителни за строеж на нови жилищни и други сгради в област Кюстендил по тримесечия

През четвърто на 2023 г. най-голям брой разрешителни за строеж на нови жилищни сгради са издадени в областите София (столица) - 435, Пловдив - 393, Бургас - 217, София - 186, Варна - 168.





ТЕРИТОРИАЛНО СТАТИСТИЧЕСКО БЮРО - ЮГОЗАПАД
ОТДЕЛ „СТАТИСТИЧЕСКИ ИЗСЛЕДВАНИЯ - КЮСТЕНДИЛ“

През четвърто тримесечие на 2023 г. в област Кюстендил е **започнал строежът** на 22 жилищни сгради с 29 жилища в тях и 5 228 кв. м обща застроена площ и на 20 други сгради с 6 817 кв. м РЗП.

Спрямо предходното тримесечие започнатите нови жилищни сгради се увеличават с 10.0%, а жилищата в тях и общата им застроена площ съответно с 45.0 и 65.6%. Започнатите други сгради са повече със 122.2%, а разгънатата им застроена площ се е увеличила близо пет пъти.

В сравнение с четвърто тримесечие на 2022 г. започнатите нови жилищни сгради в област Кюстендил се увеличават с 22.2%, броят на жилищата в тях - със 7.4%, както и разгънатата им застроена площ е повече - с 9.8%. Започнатите други видове сгради са с 13.0% по-малко, но тяхната РЗП се увеличава с 32.9%.

Строителството на най-голям брой нови жилищни сгради е започнало в областите Пловдив - 264, София (столица) - 226 и Бургас - 217.



Методологични бележки

Тримесечното статистическо наблюдение за издадените разрешителни за строеж и започнатото строителство осигурява информация, както за издадените от местните администрации разрешителни за строеж, така и за започнатото строителство на нови сгради според техния вид и разгъната застроена площ. Тази информация може да се използва като индикатор за бъдещата активност на строителните предприятия в страната.

Видовете сгради се посочват в съответствие с Класификацията на сградите и строителните съоръжения (КСС - 2001) и се подразделят на:

- Жилищни - сгради, полезната площ на които в голямата си част е предназначена за жилищни цели за постоянно обитаване.
- Нежилищни - сгради за различни нежилищни нужди, които включват:
 - административни - офиси и сгради за административна дейност на ведомства и други организации и сдружения (представителни сгради - банки, пощи, правителствени сгради, сгради за конференции, конгреси, съдилища, общини);
 - други сгради - всички останали видове сгради, предназначени за различни дейности: производствена, търговска, транспортна, просветна, културна, спортна, селскостопанска, здравеопазване, бази за почивка и краткосрочно пребиваване (хотели, мотели, почивни домове, хижи и др.).

Разгъната (обща) застроена площ на сградите е сумата от застроените площи на всички етажи по външни измерения.