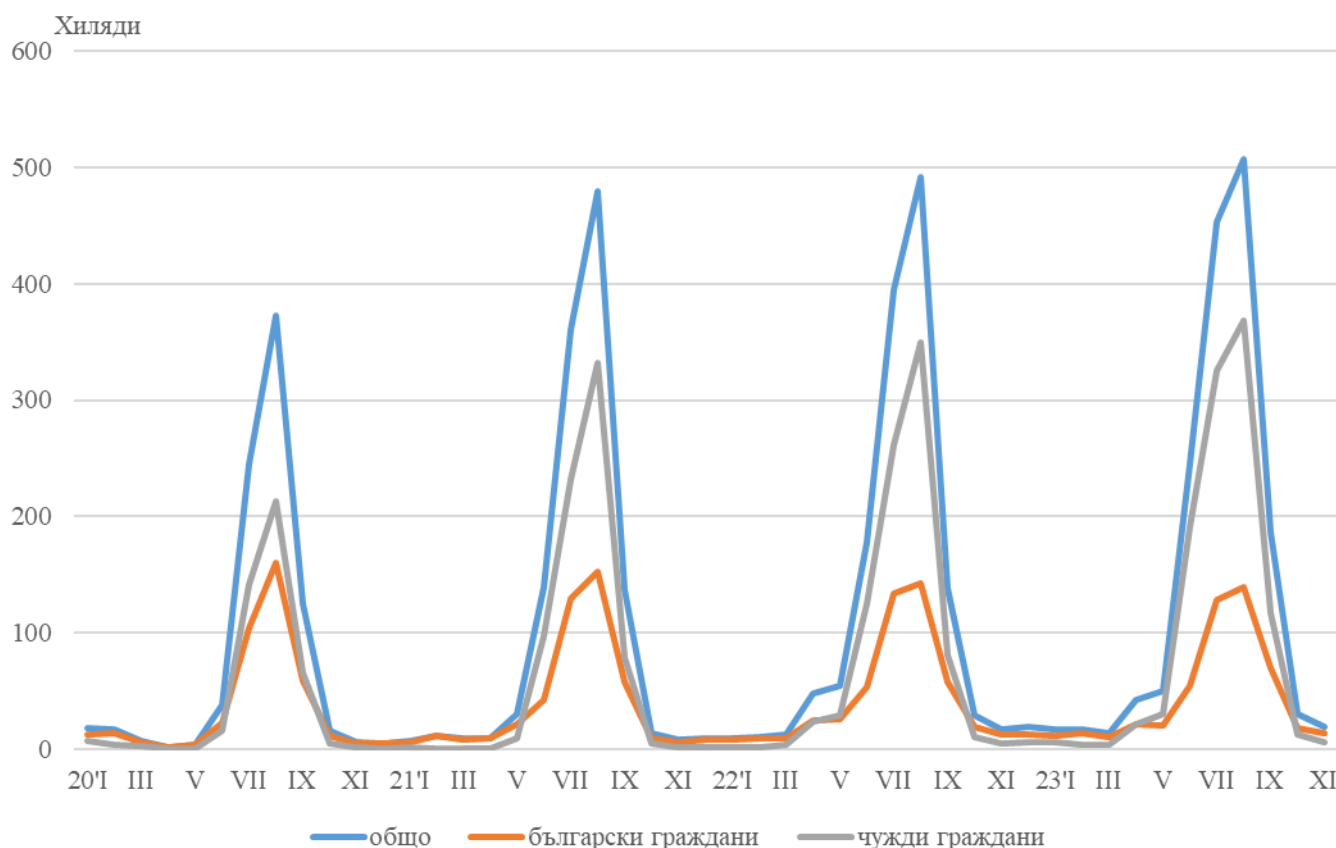


ДЕЙНОСТ НА МЕСТАТА ЗА НАСТАНЯВАНЕ¹ В ОБЛАСТ ДОБРИЧ ПРЕЗ НОЕМВРИ 2023 ГОДИНА

През ноември 2023 г. в област Добрич са функционирали 48 обекта с 10 и повече легла - хотели, мотели, къмпинги, хижи и други места за краткосрочно настаняване. Броят на стаите в тях е 2.3 хил., а на леглата - 5.3 хиляди. В сравнение с ноември 2022 г. общият брой на местата за настаняване, функционирали през периода намалява с 4.0 %, а броят на леглата в тях се увеличава с 1.4%.

Общият брой на нощувките във всички места за настаняване, регистрирани през ноември 2023 г., е 18.9 хиляди. Българските граждани са реализирали 13.3 хил. нощувки, а чуждите - 5.6 хиляди.

Фиг. 1. Реализирани нощувки в местата за настаняване в област Добрич по месеци(български и чужди граждани)



Броят на пренощуващите лица в местата за настаняване през ноември 2023 г. достига 8.4 хиляди. Българските граждани, нощували в местата за настаняване през ноември 2023 г., са 5.8 хил. и са реализирали средно по 2.3 нощувки. Чуждите граждани са 2.6 хил. и са реализирали средно по 2.1 нощувки.

¹ Съгласно указания на Евростат бежанците от Украйна не са включени в изследването.



ТЕРИТОРИАЛНО СТАТИСТИЧЕСКО БЮРО - СЕВЕРОИЗТОК
ОТДЕЛ „СТАТИСТИЧЕСКИ ИЗСЛЕДВАНИЯ - ДОБРИЧ“

Общата заетост на леглата в местата за настаняване през ноември 2023 г. е 11.9%, като се увеличава с 0.8 процентни пункта в сравнение с ноември 2022 година. Чуждестранните туристи посетили област Добрич са предимно от Румъния (78.6%).

Приходите от нощувки през ноември 2023 г. достигат 1.9 млн. лева, като приходите от български граждани са 1.3 млн. лв., а от чужди граждани са 0.6 млн. лв.

Методологични бележки

От 2012 г. статистическото изследване на **дейността на местата за настаняване** се провежда месечно в съответствие с Регламент № 692/2011 на Европейския парламент и на Съвета относно европейската статистика на туризма и Регламент № 1051/2011 на Европейската комисия за прилагане на Регламент № 692/2011 на Европейския парламент и на Съвета относно европейската статистика на туризма по отношение на структурата на отчетите за качество и предаване на данните.

В наблюдението се включват категоризираните хотели, къмпинги и други места за краткосрочно настаняване с 10 и повече легла, функционирали през съответния отчетен период.

В показателя **други места за краткосрочно настаняване** са обхванати вилни и туристически селища, хостели, къщи за гости, бунгала, почивни домове, хижи, частни квартири и апартаменти и други места за краткосрочно настаняване.

Легладенонощия в експлоатация е максималният капацитет на разкритите легла за всеки ден от отчетния месец.

В приходите от нощувки в местата за настаняване са включени сумите, заплатени от гостите, без стойността на допълнителните услуги.