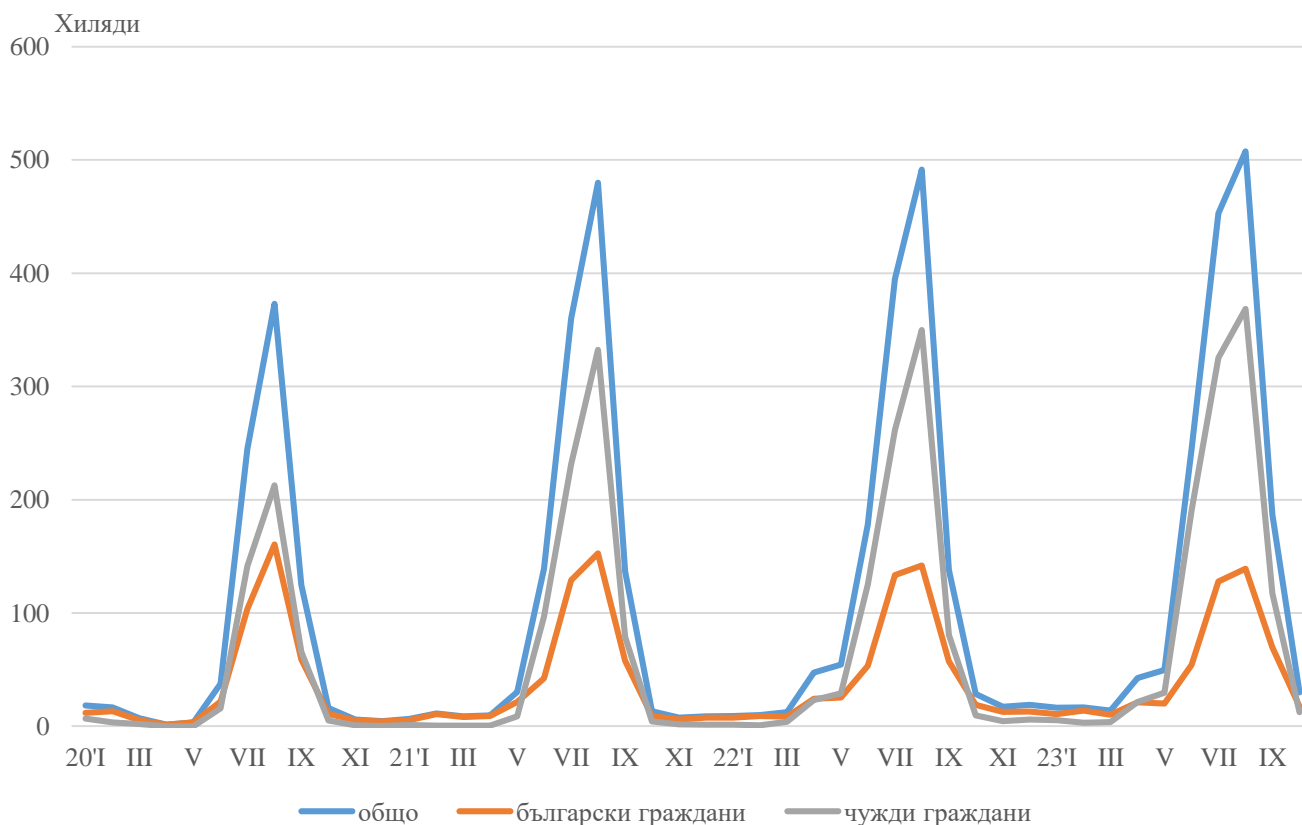


## ДЕЙНОСТ НА МЕСТАТА ЗА НАСТАНЯВАНЕ<sup>1</sup> В ОБЛАСТ ДОБРИЧ ПРЕЗ ОКТОМВРИ 2023 ГОДИНА

През октомври 2023 г. в област Добрич са функционирали 56 обекта с 10 и повече легла - хотели, мотели, къмпинги, хижи и други места за краткосрочно настаняване. Броят на стаите в тях е 3.9 хил., а на леглата - 9.2 хиляди. В сравнение с октомври 2022 г. общият брой на местата за настаняване, функционирали през периода намаляват с 12.5 %, а броят на леглата в тях намалява с 5.1%.

Общият брой на нощувките във всички места за настаняване, регистрирани през октомври 2023 г., е 29.9 хиляди. Българските граждани са реализирали 17.5 хил. нощувки, а чуждите - 12.4 хиляди.

**Фиг. 1. Реализирани нощувки в местата за настаняване в област Добрич по месеци(български и чужди граждани)**



Броят на пренощуващите лица в местата за настаняване през октомври 2023 г. достига 11.0 хиляди. Българските граждани, нощували в местата за настаняване през октомври 2023 г., са 7.1 хил. и са реализирали средно по 2.5 нощувки. Чуждите граждани са 3.9 хил. и са реализирали средно по 3.2 нощувки.

<sup>1</sup> Съгласно указания на Евростат бежанците от Украйна не са включени в изследването.



ТЕРИТОРИАЛНО СТАТИСТИЧЕСКО БЮРО - СЕВЕРОИЗТОК  
ОТДЕЛ „СТАТИСТИЧЕСКИ ИЗСЛЕДВАНИЯ - ДОБРИЧ“

Общата заетост на леглата в местата за настаняване през октомври 2023 г. е 12.7%, като се увеличава с 3.3 процентни пункта в сравнение с октомври 2022 година. Чуждестранните туристи посетили област Добрич са предимно от Румъния (56.8%).

Приходите от нощувки през октомври 2023 г. достигат 2.8 млн. лева, като приходите от български граждани са 1.6 млн. лв., а от чужди граждани - 1.2 млн. лева.

### Методологични бележки

От 2012 г. статистическото изследване на **дейността на местата за настаняване** се провежда месечно в съответствие с Регламент № 692/2011 на Европейския парламент и на Съвета относно европейската статистика на туризма и Регламент № 1051/2011 на Европейската комисия за прилагане на Регламент № 692/2011 на Европейския парламент и на Съвета относно европейската статистика на туризма по отношение на структурата на отчетите за качеството и предаването на данните.

В наблюдението се включват категоризираните хотели, къмпинги и други места за краткосрочно настаняване с 10 или повече легла, функционирали през съответния отчетен период.

В показателя **други места за краткосрочно настаняване** са обхванати вилни и туристически селища, хостели, къщи за гости, бунгала, почивни домове, хижи, частни квартири и апартаменти и други места за краткосрочно настаняване.

**Легладенонощия в експлоатация** е максималният капацитет на разкритите легла за всеки ден от отчетния месец.

В **приходите от нощувки** в местата за настаняване са включени сумите, заплатени от гостите, без стойността на допълнителните услуги