



БРАКОВЕ И БРАКОРАЗВОДИ В ОБЛАСТ ДОБРИЧ ПРЕЗ 2022 ГОДИНА

Регистрираните юридически бракове през 2022 г. в област Добрич са 731 и са с 66 по - малко спрямо предходната година. В страната регистрираните юридически бракове са 26 013. От всички регистрирани бракове в областта 59.5% (435) са сред населението в градовете, докато в селата са сключени 296 брака. Коефициентът на брачност¹ е 4.9‰, В област Добрич този показател нараства спрямо 2021 г. с 0.2 промилни пункта. През 2010 г. той е бил 2.5‰, през 2013 г. - 3.2‰, а през 2018 г. - 5.4‰.

Сключилите за първи път брак през 2022 г. мъже са 79.6%, докато за жените това е бил първи брак за 83.4%. Възрастовата група с най – голям относителен дял е между 25 - 29 години. На тази възраст са сключили брак 22.0% от мъжете и 18.5% от жените. През 2022 г. средната възраст при сключване на първи брак за мъжете и жените е съответно 32.1 и 29.6 години. За страната средната възраст при сключване на първи брак за мъжете и жените е съответно 33.0 и 30.1 години. Най-младите мъже и жени сключили брак в областта са на 16 години.

Областите с най-много бракове на 1 000 души от населението са Разград - 5.4‰, и Силистра - 5.0‰, а най-нисък е коефициентът на брачност в област Перник и Враца - по 2.6‰

Броят на разводите през 2022 г. в област Добрич е 276 или с 24 повече от регистрираните през 2021 година. От всички прекратени бракове 68.8% се отнасят за населението в градовете.

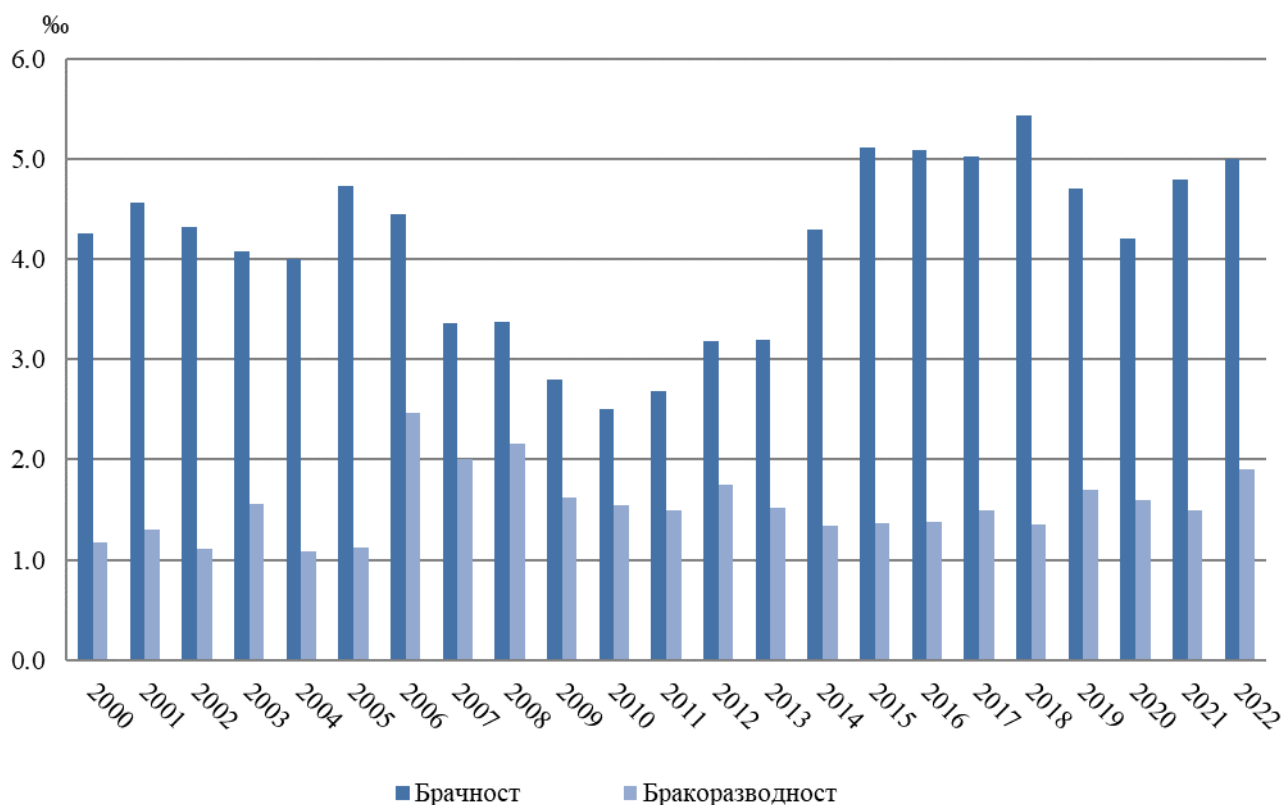
Най-голям е дялът на браковете, прекратени по „взаимно съгласие“ (64.9%), следват причините „несходство в характерите“ (19.9%) и „фактическа раздяла“ (12.7%).

Разводът не е бил първи за 10.1% от жените и 10.5% от мъжете, разтрогнали своите бракове през 2022 година. Според възрастта на разведените съпрузи с най–голям относителен дял е възрастовата група на 40 - 49 годишните. На тази възраст са прекратили своя брак 29.3% от мъжете и 24.3% от жените. През 2022 г. средната възраст при развод за мъжете и жените е съответно на 44.4 и 41.4 години.

През 2022 г. средната продължителност на брака до неговото прекратяване в областта е 14.3 години, докато в страната браковете продължават средно 15.3 години.

¹ Брой сключени бракове на 1 000 души от населението.

Фиг. 1. Коефициенти на брачност и бракоразводност в област Добрич (На 1 000 души)



Методологични бележки

Броят и структурите на населението към края на всяка година се изчисляват на базата на данните от предходната година и данните за естественото и механичното движение на населението през текущата година. В годините на преброяванията се правят преизчисления на населението в края на съответната година. Оценката за населението към 31.12.2022 г. отразява промените в броя и структурите на населението регистрирани при Преброяване 2021.

При изчисляване на демографските показатели се използва съвкупността на средногодишното население. Средногодишният брой на населението е средна аритметична величина от изчисленото население към края на предходната и края на отчетната година. За населението към 31.12.2021 г. е използвано ревизирано население, изчислено на база данните от Преброяване на населението и жилищния фонд към 07.09.2021 г. и естественото и механично движение на населението до 31.12.2021 година.

Налице е прекъсване в динамичния ред за всички коефициенти през 2022 г., поради наличието на нова оценка на населението на база данните от Преброяване 2021. Източник на данните за броя и структурите на населението е Статистическия регистър на населението, поддържан от Националния статистически институт.

Източник на данните за естественото и механичното движение на населението (раждания, умирация, бракове, разводи, вътрешна миграция) е Единната система за гражданска регистрация и административно обслужване на населението. Те се регистрират чрез документите образци ЕСГРАОН - ТДС: съобщение за раждане, съобщение за сключен граждански брак, съобщение за прекратен граждански брак, съобщение за смърт и адресна карта за промяна на настоящ адрес.

Източник на данните за външната миграция са Единната система за гражданска регистрация и административно обслужване на населението, образец ЕСГРАОН - ТДС: адресна карта за промяна на настоящ адрес; Националната агенция за приходите; Националният осигурителен институт; Министерството на вътрешните работи; Оценки на емиграционните потоци.

Данните за броя на населението и за настъпилите демографски събития в териториален разрез са представени според административно-териториалното устройство на страната към 31.12. на съответната година (населени места, общини, области) и статистически райони по настоящ адрес. Това е адресът, който отговаря на документално заявеното местоживее на лицето. Възрастта на населението в края на годината е изчислена към 31.12. в навършени години.

Възрастта на лицата при настъпване на демографско събитие се изчислява в навършени години въз основа на датата на раждане и датата на съответното събитие, т.е. възрастта, която лицата са достигнали при настъпване на събитието.