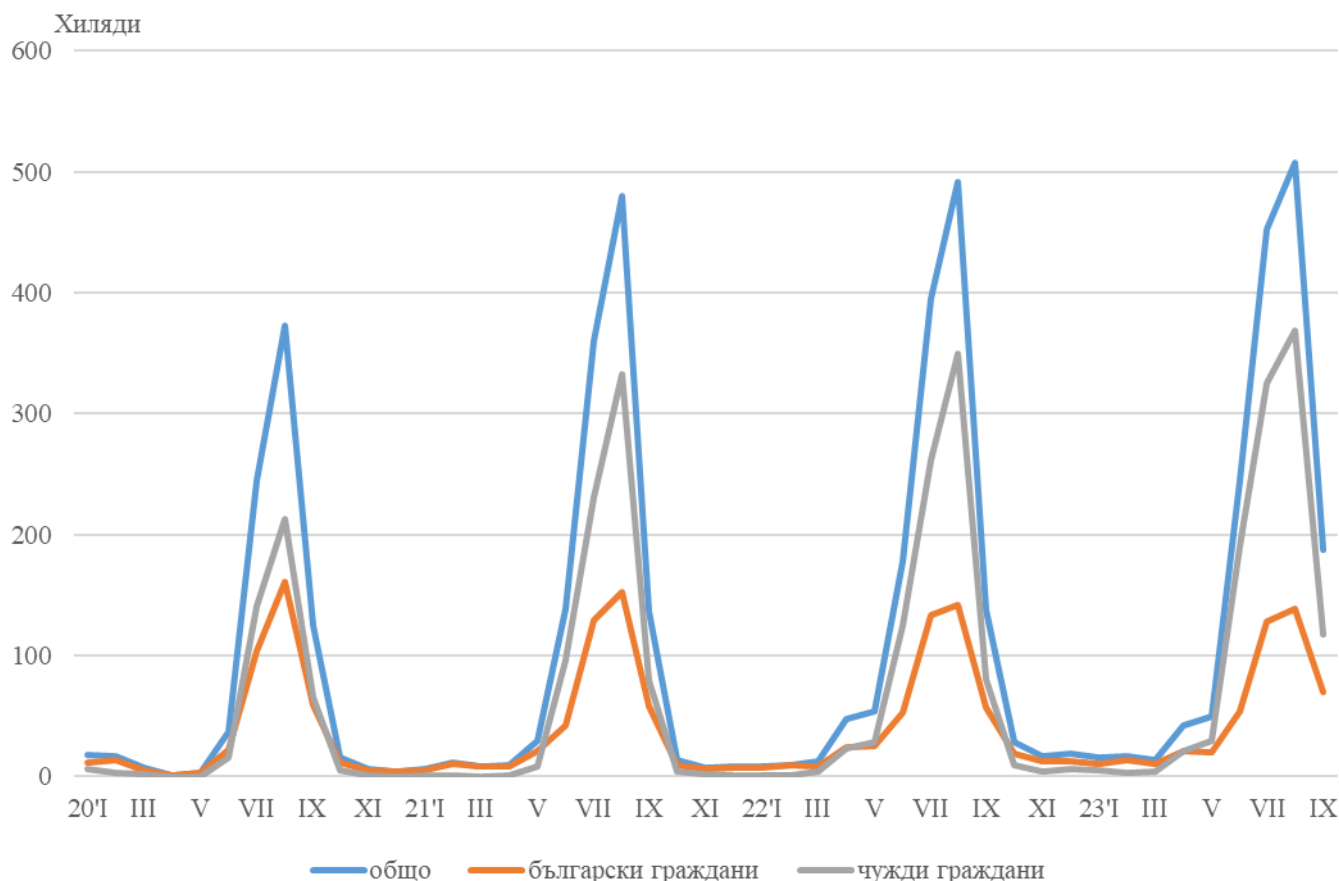


ДЕЙНОСТ НА МЕСТАТА ЗА НАСТАНЯВАНЕ¹ В ОБЛАСТ ДОБРИЧ ПРЕЗ СЕПТЕМВРИ 2023 ГОДИНА

През септември 2023 г. в област Добрич са функционирали 151 обекта с 10 и повече легла - хотели, мотели, къмпинги, хижи и други места за краткосрочно настаняване. Броят на стаите в тях е 10.3 хил., а на леглата - 24.4 хиляди. В сравнение със септември 2022 г. общият брой на местата за настаняване, функционирали през периода намаляват с 0.7 %, а броят на леглата в тях намалява с 2.7%.

Общият брой на нощувките във всички места за настаняване, регистрирани през септември 2023 г., е 187.0 хиляди. Българските граждани са реализирали 69.8 хил. нощувки, а чуждите - 117.2 хиляди.

Фиг. 1. Реализирани нощувки в местата за настаняване в област Добрич по месеци (български и чужди граждани)



Броят на пренощуващите лица в местата за настаняване през септември 2023 г. достига 54.2 хиляди. Българските граждани, нощували в местата за настаняване през септември 2023 г., са 26.2 хил. и са реализирали средно по 2.7 нощувки. Чуждите граждани са 28.0 хил. и са реализирали средно по 4.2 нощувки.

¹ Съгласно указания на Евростат бежанците от Украйна не са включени в изследването.



ТЕРИТОРИАЛНО СТАТИСТИЧЕСКО БЮРО - СЕВЕРОИЗТОК
ОТДЕЛ „СТАТИСТИЧЕСКИ ИЗСЛЕДВАНИЯ - ДОБРИЧ“

Общата заетост на леглата в местата за настаняване през септември 2023 г. е 27.1%, като се увеличава с 8.7 процентни пункта в сравнение със септември 2022 година. Чуждестранните туристи посетили област Добрич са предимно от Румъния (56.7%).

Приходите от нощувки през септември 2023 г. достигат 18.1 млн. лева, като приходите от чужди граждани са 12.3 млн. лв., а от български граждани - 5.8 млн. лева.

Методологични бележки

От 2012 г. статистическото изследване на **дейността на местата за настаняване** се провежда месечно в съответствие с Регламент № 692/2011 на Европейския парламент и на Съвета относно европейската статистика на туризма и Регламент № 1051/2011 на Европейската комисия за прилагане на Регламент № 692/2011 на Европейския парламент и на Съвета относно европейската статистика на туризма по отношение на структурата на отчетите за качество и предаване на данните.

В наблюдението се включват категоризираните хотели, къмпинги и други места за краткосрочно настаняване с 10 и повече легла, функционирали през съответния отчетен период.

В показателя **други места за краткосрочно настаняване** са обхванати вилни и туристически селища, хостели, къщи за гости, бунгала, почивни домове, хижи, частни квартири и апартаменти и други места за краткосрочно настаняване.

Легладенонощия в експлоатация е максималният капацитет на разкритите легла за всеки ден от отчетния месец.

В приходите от нощувки в местата за настаняване са включени сумите, заплатени от гостите, без стойността на допълнителните услуги.