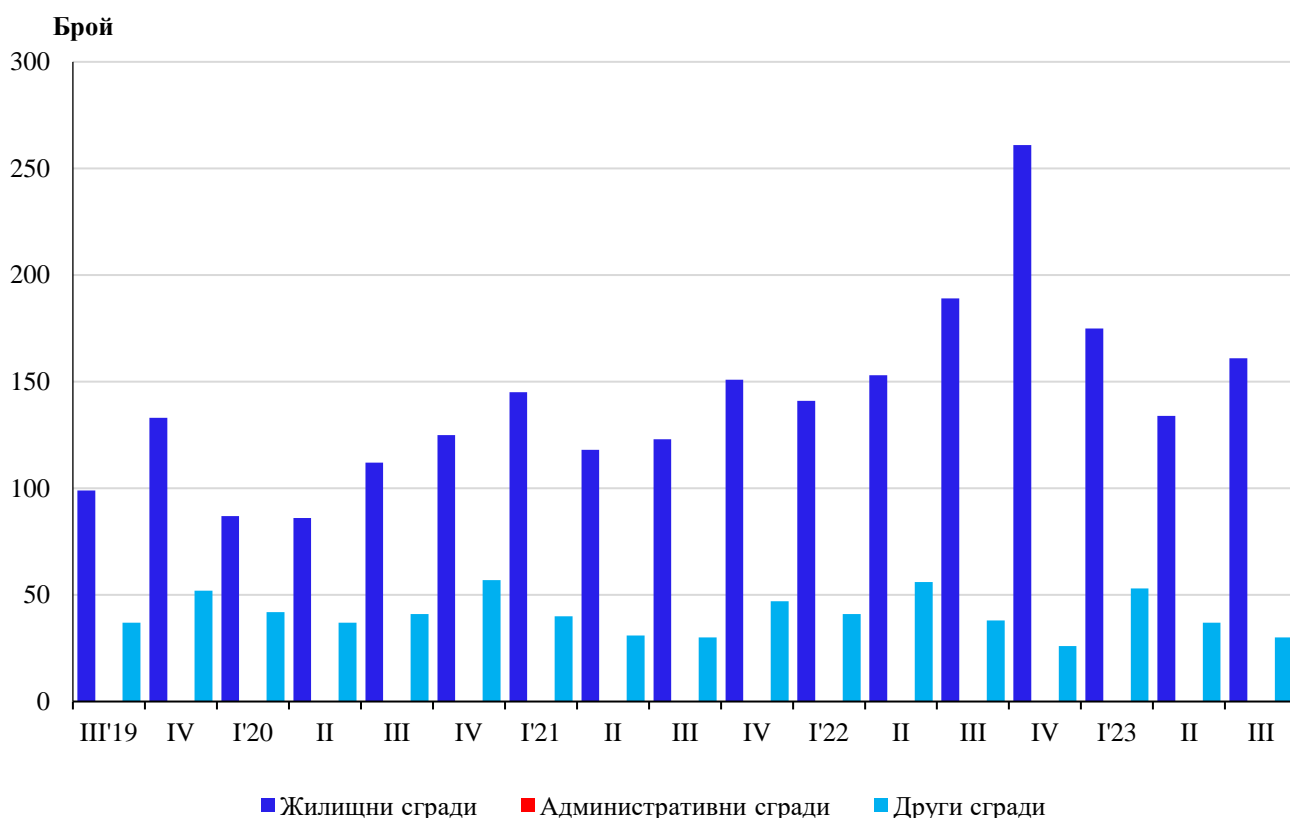


## ИЗДАДЕНИ РАЗРЕШИТЕЛНИ ЗА СТРОЕЖ И ЗАПОЧНАТО СТРОИТЕЛСТВО НА НОВИ СГРАДИ В ОБЛАСТ БУРГАС ПРЕЗ ТРЕТОТО ТРИМЕСЕЧИЕ НА 2023 ГОДИНА

През третото тримесечие на 2023 г. общинските администрации на територията на област Бургас са издали **разрешителни за строеж** на 161 жилищни сгради с 1 027 жилища в тях и 100 442 кв. м разгъната застроена площ (РЗП) и на 30 други сгради с 47 732 кв. м РЗП.

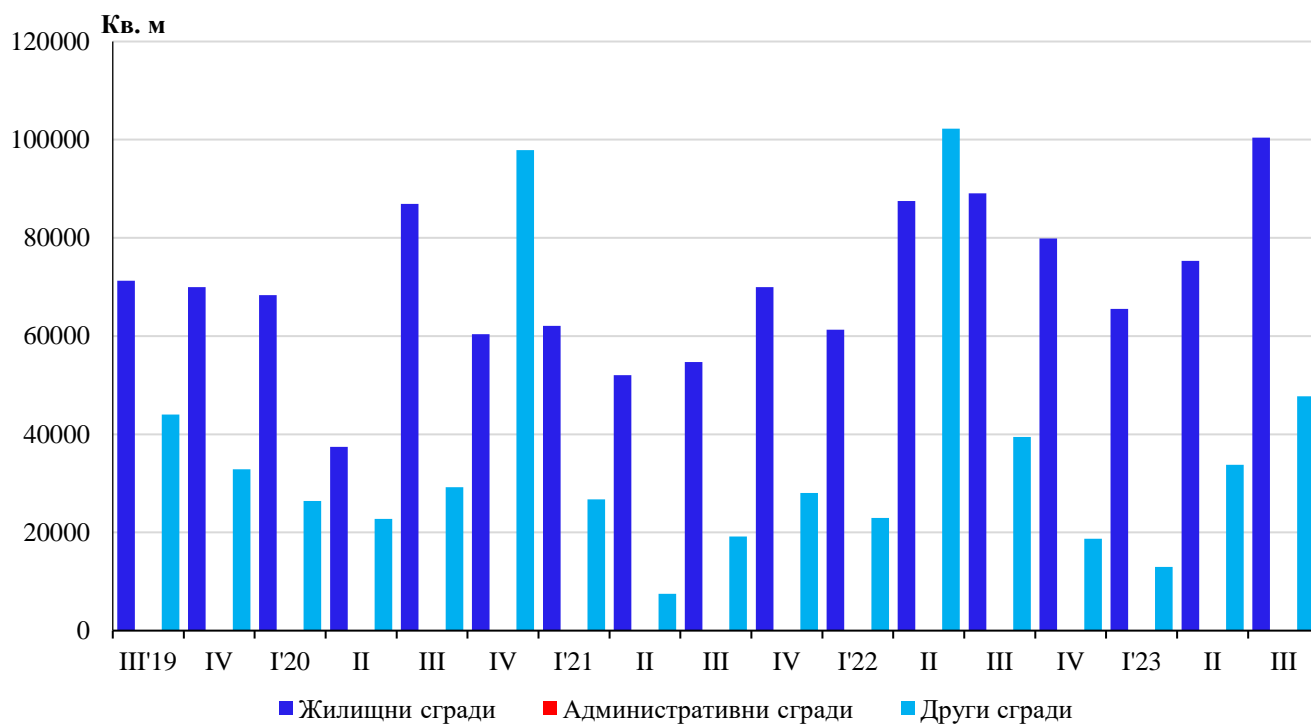
Спрямо предходното тримесечие издадените разрешителни за строеж на жилищни сгради се увеличават с 20.1%, жилищата в тях - с 62.5%, а общата им застроена площ с 33.3%. Броят на разрешителните за строеж, издадени на други сгради, са с 18.9% по-малко, докато тяхната РЗП се увеличава - с 41.4%.

**Фиг. 1. Издадени разрешителни за строеж на нови сгради по видове и по тримесечия в област Бургас**



В сравнение с третото тримесечие на 2022 г. издадените разрешителни за строеж на нови жилищни сгради намаляват с 14.8%, докато жилищата в тях се увеличават - с 25.6%, а разгънатата им застроена площ - с 12.7%. Регистриран е спад на разрешителните за строеж, издадени на други сгради с 21.1%, докато при разгънатата им застроена площ е отчетен ръст с 21.1%.

**Фиг. 2. Издадени разрешителни за строеж на нови сгради - разгъната застроена площ по видове и по тримесечия в област Бургас**



През третото тримесечие на 2023 г. на територията на област Бургас е **започнал строежът** на 76 жилищни сгради с 857 жилища в тях и с 96 269 кв. м РЗП и на 17 други сгради с 60 372 кв. м РЗП.

Спрямо предходното тримесечие започнатите нови жилищни сгради намаляват с 44.1%, докато жилищата в тях се увеличават с 18.7%, а тяхната РЗП - с 23.2%. Броят на започнатите други сгради са по-малко с 34.6%, докато общата им застроена площ се увеличава със 153.5%.

В сравнение с третото тримесечие на 2022 г. започнатите нови жилищни сгради намаляват с 39.7%, докато жилищата в тях се увеличават с 26.4%, а общата им застроена площ - с 27.0%. Започнатият строеж на други видове сгради намаляват с 10.5%, докато общата им застроена площ се увеличава близо четири пъти.



### Методологични бележки

Тримесечното статистическо наблюдение за издадените разрешителни за строеж и започнатото строителство осигурява информация както за издадените от местните администрации разрешителни за строеж, така и за започнатото строителство на нови сгради според техния вид и разгъната застроена площ. Тази информация може да се използва като индикатор за бъдещата активност на строителните предприятия в страната.

**Видовете сгради** се посочват в съответствие с Класификацията на сградите и строителните съоръжения (КСС - 2001) и се подразделят на:

- Жилищни - сгради, ползватата площ на които в голямата си част е предназначена за жилищни цели за постоянно обитаване.
- Нежилищни - сгради за различни нежилищни нужди, които включват:
  - административни - офиси и сгради за административна дейност на ведомства и други организации и сдружения (представителни сгради - банки, пощи, правителствени сгради, сгради за конференции, конгреси, съдилища, общини);
  - други сгради - всички останали видове сгради, предназначени за различни дейности: производствена, търговска, транспортна, просветна, културна, спортна, селскостопанска, здравеопазване, бази за почивка и краткосрочно пребиваване (хотели, мотели, почивни домове, хижи и др.)

**Разгъната (обща) застроена площ на сградите** е сумата от застроените площи на всички етажи по външни измерения.

Повече информация и данни за издадените разрешителни за строеж и започнатото строителство на нови сгради са достъпни в Информационна система „ИНФОСТАТ“ ([https://infostat.nsi.bg/infostat/pages/module.jsf?x\\_2=99](https://infostat.nsi.bg/infostat/pages/module.jsf?x_2=99)) и на сайта на НСИ, раздел „Други месечни и тримесечни данни“ (<http://www.nsi.bg/node/13215/>).