

ДЕЙНОСТ НА МЕСТАТА ЗА НАСТАНЯВАНЕ В ОБЛАСТ ЯМБОЛ ПРЕЗ АВГУСТ 2023 ГОДИНА

През август 2023 г. в област Ямбол са функционирали 21 места за настаняване с 10 и повече легла - хотели, мотели, хижи и други места за краткосрочно настаняване. Броят на стаите в тях е 397, а на леглата - 731. В сравнение с август 2022 г. общият брой на местата за настаняване, функционирали през периода се увеличава с 5.0%, а на леглата - с 3.8%.

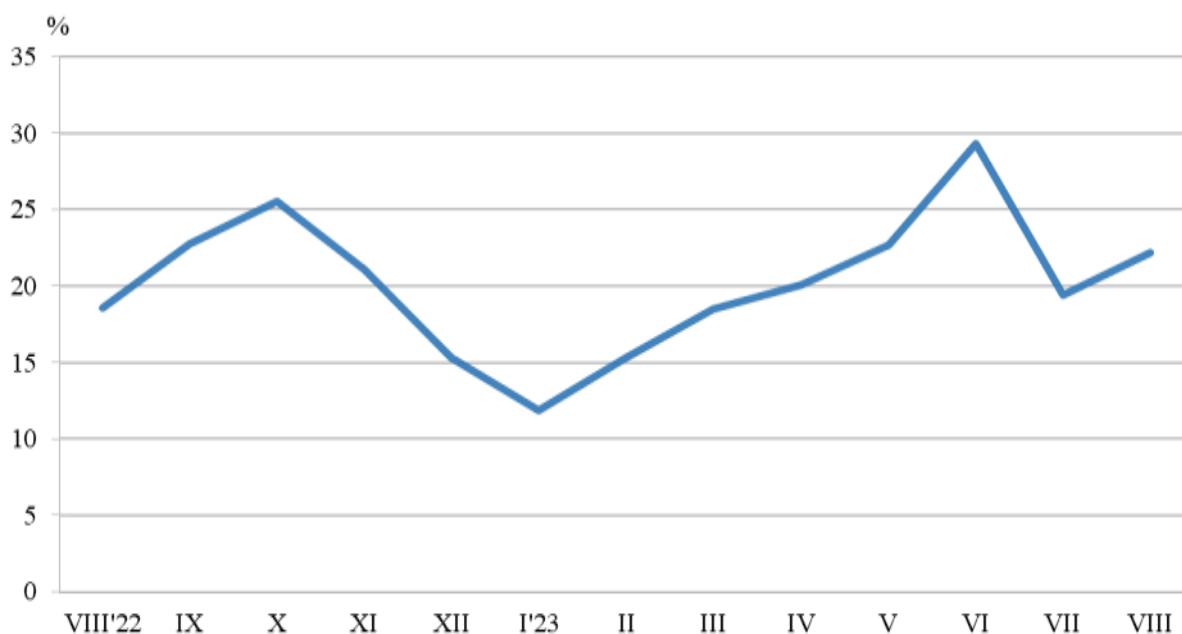
Общият брой на нощувките във всички места за настаняване, регистрирани през август 2023 г., е 4 910, или с 22.7% повече в сравнение със същия месец на предходната година.

С най-голям относителен дял на реализираните нощувки в местата за настаняване от чужди граждани през август 2023 г. в област Ямбол е САЩ - 57.8%.

Пренощуващите лица в местата за настаняване в област Ямбол през август 2023 г. намаляват с 11.9% в сравнение със същия месец на 2022 година. Пренощуващите български граждани са 1 495 и са реализирали средно по 1.8 нощувки. Чуждите граждани са 505 и са реализирали средно по 4.5 нощувки.

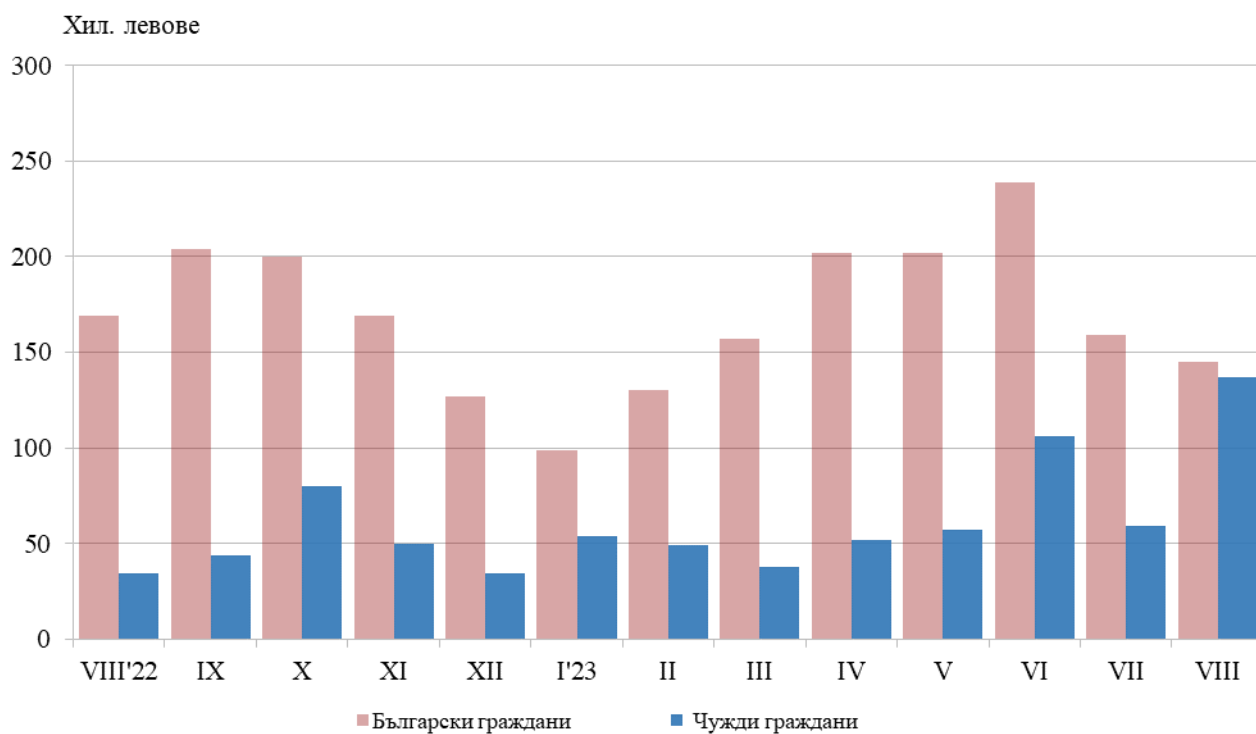
Общата заетост на леглата в местата за настаняване през август 2023 г. е 22.2% и в сравнение със същия месец на предходната година заетостта на леглата се увеличава с 3.6 процентни пункта (фиг.1).

Фиг.1. Заетост на леглата в местата за настаняване в област Ямбол по месеци



Приходите от нощувки през август 2023 г. в областта достигат 282 599 лв., или с 39.7% повече в сравнение с август 2022 година (фиг. 2).

Фиг.2. Приходи от нощувки в местата за настаняване в област Ямбол по месеци





Методологични бележки

От 2012 г. статистическото изследване на дейността на местата за настаняване се провежда месечно в съответствие с Регламент № 692/2011 на Европейския парламент и на Съвета относно европейската статистика на туризма и Регламент № 1051/2011 на Европейската комисия за прилагане на Регламент № 692/2011 на Европейския парламент и на Съвета относно европейската статистика на туризма по отношение на структурата на отчетите за качеството и предаването на данните.

В наблюдението се включват категоризираните хотели, къмпинги и други места за краткосрочно настаняване с 10 и повече легла, функционирали през съответния отчетен период.

В показателя други места за краткосрочно настаняване са обхванати вилни и туристически селища, хостели, къщи за гости, бунгала, почивни домове, хижи, частни квартири и апартаменти и други места за краткосрочно настаняване.

Легладенонощия в експлоатация е максималният капацитет на разкритите легла за всеки ден от отчетния месец.

В приходите от нощувки в местата за настаняване са включени сумите, заплатени от гостите, без стойността на допълнителните услуги.

Повече информация и данни за местата за настаняване могат да бъдат намерени на интернет страницата на НСИ на следния линк: <http://www.nsi.bg/Туризъм>.