

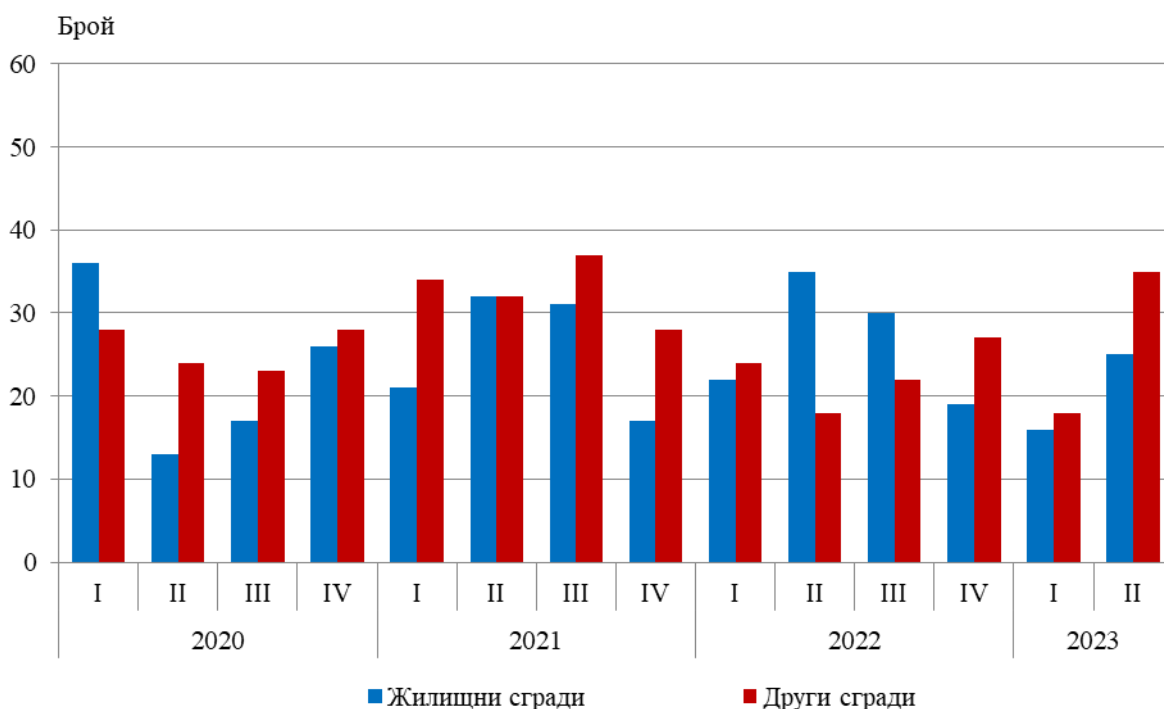
ИЗДАДЕНИ РАЗРЕШИТЕЛНИ ЗА СТРОЕЖ И ЗАПОЧНАТО СТРОИТЕЛСТВО НА НОВИ СГРАДИ В ОБЛАСТ КЮСТЕНДИЛ ПРЕЗ ВТОРОТО ТРИМЕСЕЧИЕ НА 2023 ГОДИНА

През второто тримесечие на 2023 г. общинските администрации на територията на област Кюстендил са издали **разрешителни за строеж** на 25 жилищни сгради с 37 жилища в тях и 6 788 кв. м разгъната застроена площ (РЗП), както и на 35 други сгради с 9 727 кв. м РЗП.

Спрямо предходното тримесечие издадените разрешителни за строеж на жилищни сгради се увеличават с 56.3%, а броят на жилищата в тях и общата им застроена площ съответно с 42.3 и 80.4%. Издадените разрешителни за строеж на други видове сгради са повече с 94.4%, а общата им застроена площ - със 138.8%.

В сравнение с второто тримесечие на 2022 г. издадените разрешителни за строеж на нови жилищни сгради и разгърнатата им застроена площ са по-малко в област Кюстендил съответно с 28.6 и 35.1%, а жилищата в тях - с 10.8%. Издадените разрешителни за строеж на други видове сгради и разгърнатата им застроена площ се увеличават съответно с 94.4 и 180.2%.

Фиг. 1. Издадени разрешителни за строеж на нови жилищни и други сгради в област Кюстендил по тримесечия



През второто на 2023 г. най-голям брой разрешителни за строеж на нови жилищни сгради са издадени в областите София (столица) - 327, София - 283, Пловдив - 265, Варна - 197, и Бургас - 134.



През второто тримесечие на 2023 г. в област Кюстендил е **започнал строежът** на 16 жилищни сгради с 27 жилища в тях и 4 422 кв. м обща застроена площ и на 14 други сгради с 6 980 кв. м РЗП.

Спрямо предходното тримесечие започнатите нови жилищни сгради се увеличават със 77.8%, а жилищата в тях и общата им застроена площ съответно с 35.0 и 66.9%. Започнатите други сгради са повече със 7.7%, а разгънатата им застроена площ - с малко над два пъти.

В сравнение с второто тримесечие на 2022 г. започнатите нови жилищни сгради в област Кюстендил намаляват с 33.3%, а броят на жилищата в тях - с 22.9%, докато разгънатата им застроена площ е повече - с 1.3%. Започнатите други видове сгради и тяхната РЗП са повече съответно с 27.3 и 150.7%.

Строителството на най-голям брой нови жилищни сгради е започнало в областите София (столица) - 254, Пловдив - 236 и Варна - 164.



Методологични бележки

Тримесечното статистическо наблюдение за издадените разрешителни за строеж и започнатото строителство осигурява информация, както за издадените от местните администрации разрешителни за строеж, така и за започнатото строителство на нови сгради според техния вид и разгъната застроена площ. Тази информация може да се използва като индикатор за бъдещата активност на строителните предприятия в страната.

Видовете сгради се посочват в съответствие с Класификацията на сградите и строителните съоръжения (КСС - 2001) и се подразделят на:

- Жилищни - сгради, полезната площ на които в голямата си част е предназначена за жилищни цели за постоянно обитаване.
- Нежилищни - сгради за различни нежилищни нужди, които включват:
 - административни - офиси и сгради за административна дейност на ведомства и други организации и сдружения (представителни сгради - банки, пощи, правителствени сгради, сгради за конференции, конгреси, съдилища, общини);
 - други сгради - всички останали видове сгради, предназначени за различни дейности: производствена, търговска, транспортна, просветна, културна, спортна, селскостопанска, здравеопазване, бази за почивка и краткосрочно пребиваване (хотели, мотели, почивни домове, хижи и др.).

Разгъната (обща) застроена площ на сградите е сумата от застроените площи на всички етажи по външни измерения.