

## ДЕЙНОСТ НА МЕСТАТА ЗА НАСТАНЯВАНЕ В ОБЛАСТ ТЪРГОВИЩЕ ПРЕЗ ЮЛИ 2023 ГОДИНА

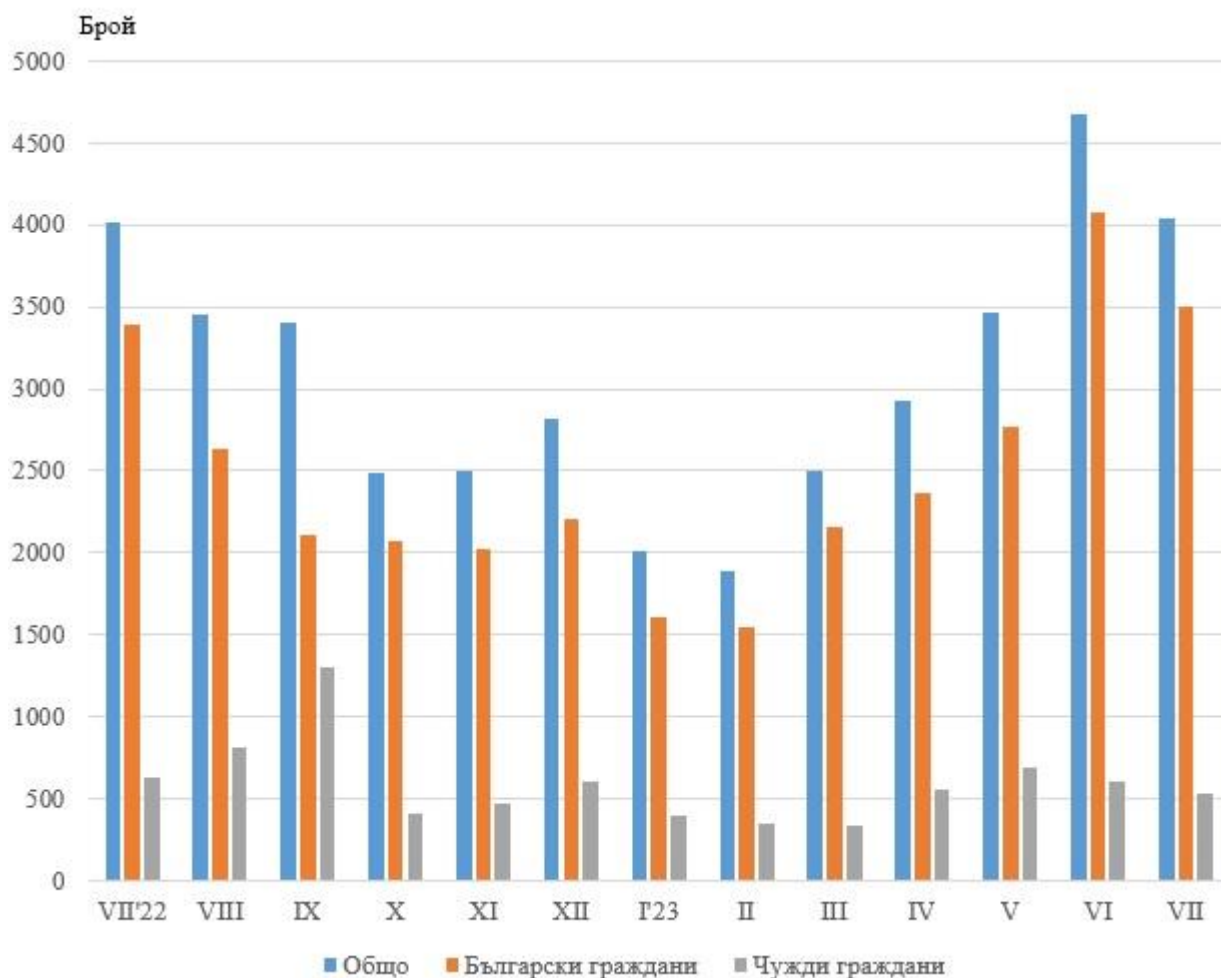
През юли 2023 г. в област Търговище са функционирали 15 места за настаняване с над 10 легла - хотели, мотели, хижи и други места за краткосрочно настаняване. Броят на стаите в тях е 323, а на леглата - 625.

Общият брой на нощувките, регистрирани през юли 2023 г. е 4 034, или с 0.3% повече в сравнение със същия месец на предходната година, като нощувките от български граждани се увеличават с 3.4%, а тези от чужди граждани намаляват с 16.0% (фиг.1).

С най-голям относителен дял на реализираните нощувки от чужди граждани в местата за настаняване в областта е Турция - 46.9%, следват Нидерландия - 11.5% и Румъния - 7.5%.

Пренощуващите лица през юли 2023 г. нарастват със 17.4% в сравнение със съответния месец на 2022 г. и достигат 2 264.

**Фиг. 1. Реализирани нощувки в местата за настаняване в област Търговище по месеци**





Общата заетост на леглата в местата за настаняване през юли 2023 г. е 20.8% и в сравнение със същия месец на предходната година намалява с 1.2 процентни пункта.

Приходите от нощувки през юли 2023 г. в областта достигат 248.6 хил. лв., или със 7.1% повече в сравнение с юли 2022 година.



### Методологични бележки

От 2012 г. статистическото изследване на **дейността на местата за настаняване** се провежда месечно в съответствие с Регламент № 692/2011 на Европейския парламент и на Съвета относно европейската статистика на туризма и Регламент № 1051/2011 на Европейската комисия за прилагане на Регламент № 692/2011 на Европейския парламент и на Съвета относно европейската статистика на туризма по отношение на структурата на отчетите за качеството и предаването на данните.

В наблюдението се включват категоризираните хотели, къмпинги и други места за краткосрочно настаняване с над 10 легла, функционирали през съответния отчетен период.

В показателя **други места за краткосрочно настаняване** са обхванати вилни и туристически селища, хостели, къщи за гости, бунгала, почивни домове, хижи, частни квартири и апартаменти и други места за краткосрочно настаняване.

**Легладенонощия в експлоатация** е максималният капацитет на разкритите легла за всеки ден от отчетния месец.

В **приходите от нощувки** в местата за настаняване са включени сумите, заплатени от гостите, без стойността на допълнителните услуги.