

ЛЕЧЕБНИ ЗАВЕДЕНИЯ ЗА БОЛНИЧНА И ИЗВЪНБОЛНИЧНА ПОМОЩ И ЗДРАВНИ ЗАВЕДЕНИЯ В ОБЛАСТ БУРГАС КЪМ 31.12.2022 ГОДИНА

1. Лечебни заведения и леглови фонд

В края на 2022 г. в област Бургас функционират 19 заведения за болнична помощ с 3 226 легла, като в сравнение с предходната година броят на заведенията остава непроменен, а леглата в тях се увеличават с 14, или с 0.4%.

Заведенията за извънболнична помощ са 97 със 117 легла, а другите лечебни и здравни заведения са 9 със 164 легла (табл. 1).

1. Лечебни и здравни заведения в област Бургас към 31.12.2022 година

	(Брой)	
	Заведения	Легла
Лечебни заведения за болнична помощ	19	3226
Болници	17	2938
Многопрофилни болници	10	1764
Специализирани болници	7	1174
Центрове за кожно-венерически заболявания	-	-
Комплексни онкологични центрове	1	156
Центрове за психично здраве	1	132
Лечебни заведения за извънболнична помощ	97	117
Диагностично-консултативни центрове	7	23
Медицински центрове	41	84
Дентални центрове	3	-
Медико-дентални центрове	2	10
Самостоятелни медико-диагностични и медико-технически лаборатории	44	-
Други лечебни и здравни заведения	9	164
в това число:		
Хосписи	2	94
Център за комплексно обслужване на деца с увреждания и хронични заболявания	1	70

Многопрофилните болници са 10 с 1 764 легла, или в 58.8% от болниците е съсредоточен 60.0% от легловия им фонд в областта. Броят на леглата варира в широки граници - от 45 до 537 легла.

Специализираните болници са 7 с 1 174 легла. Разпределението им по видове е следното:

- за активно лечение - 2 с 95 легла;
- за рехабилитация - 5 с 1 079 легла.

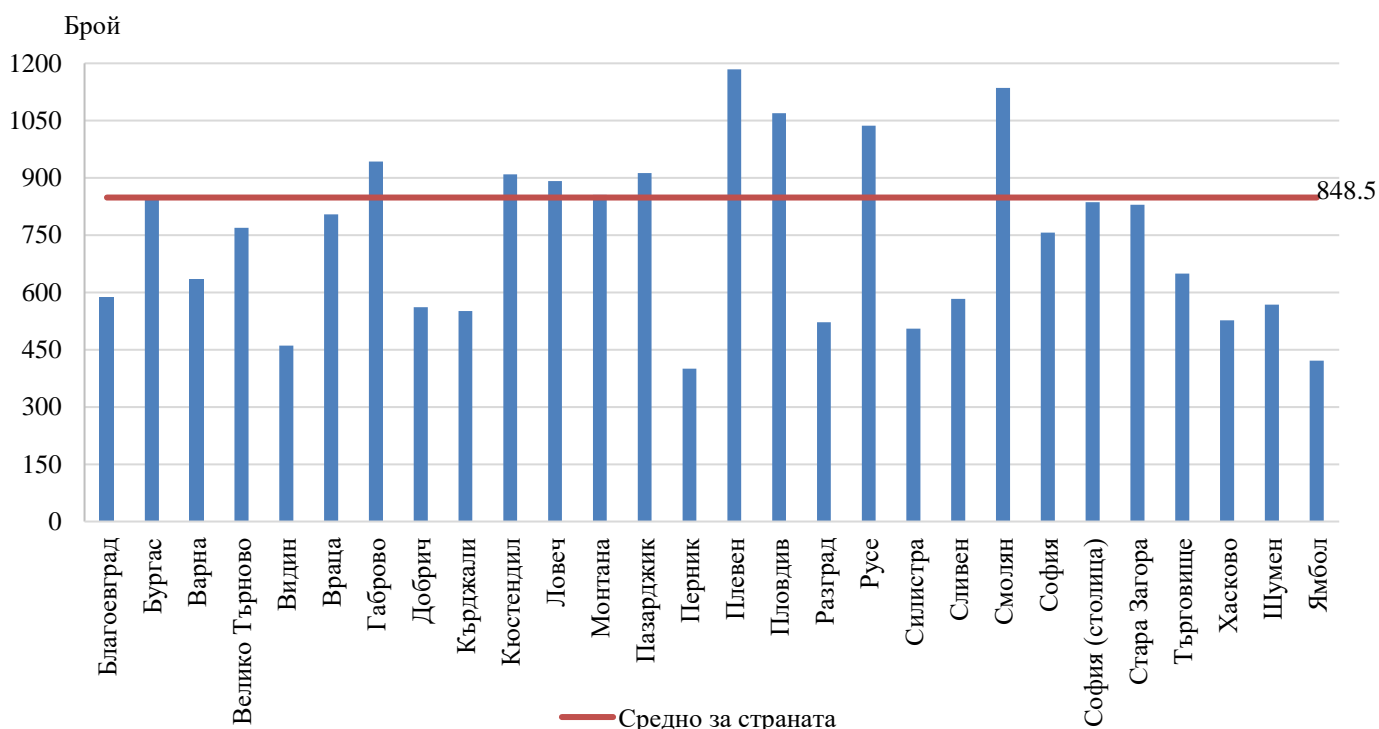
Към заведенията за болнична помощ се отнасят и **центровете със стационар**, които при регистрацията си като основна дейност са посочили болнична дейност. Разпределението на тези заведения по видове е, както следва:

ТЕРИТОРИАЛНО СТАТИСТИЧЕСКО БЮРО - ЮГОИЗТОК
ОТДЕЛ „СТАТИСТИЧЕСКИ ИЗСЛЕДВАНИЯ - БУРГАС“

- Комплексни онкологични центрове - 1 заведение със 156 легла;
- Центрове за психично здраве - 1 заведение със 132 легла.

Осигуреността на населението с болнични легла към края на 2022 г. е 852.1 на 100 000 души от населението (фиг. 1).

Фиг. 1 Осигуреност с болнични легла на 100 000 души от населението към 31.12.2022 г. по области



Лечебните заведения за болнична помощ освен легла могат да разкриват и места за краткотраен престой за извършване на определени медицински дейности по медицинска онкология, лъчетерапия, психиатрия, диализно лечение и др., които изискват престой на пациента не по-дълъг от 12 часа. Броят на местата за краткотраен престой в заведения за болнична помощ е в края на годината е 389.

Към 31.12.2022 г. **заведенията за извънболнична помощ** в област Бургас са 97 със 117 легла за краткосрочно наблюдение и престой. В сравнение с предходната година заведенията се увеличават с 1, а леглата в тях - със 17 (17.0%).

Сред извънболничните заведения с дейности по клинична медицина най-голям е броят и легловият фонд на медицинските центрове - 41 заведения с 84 легла, следвани от диагностично-консултативните центрове - 7 с 23 легла.

В края на годината в областта функционират и 44 самостоятелни медико-диагностични и самостоятелни медико-технически лаборатории.

В края на 2022 г. **другите лечебни и здравни заведения** в област Бургас са 9 със 164 легла. В сравнение с 2021 г. легловият фонд на тези заведения се увеличава с 54.7%.

2. Медицински персонал

В края на 2022 г. на основен трудов договор в лечебните и здравните заведения в областта практикуват 1 505 лекари. Лекарите по дентална медицина са 307, като 294 от тях работят в практики със сключен договор с НЗОК. Медицинските специалисти по здравни грижи са 2 275, от които 1 521 медицински сестри, и 130 акушерки (табл. 2).

2. Медицински персонал в област Бургас

Година	2021	2022	2021	2022
Медицински персонал	Брой		На 10 000 души¹	
Лекари	1418	1505	34.7	39.8
Лекари по дентална медицина	310	307	7.6	8.1
Медицински специалисти по здравни грижи	2145	2275	52.5	60.1
Фелдшери	124	104	3.0	2.7
Акушерки	117	130	2.9	3.4
Медицински сестри	1415	1521	34.6	40.2
Лаборанти (медицински и рентгенови)	225	250	5.5	6.6
Зъботехници	56	59	1.4	1.6
Други медицински специалисти	208	211	5.1	5.6
Население				
На един лекар ¹	288	252	x	x
На един лекар по дентална медицина ¹	1318	1233	x	x

- В заведенията за болнична помощ (болници и центрове със стационар) практикуват 832 лекари. Медицинските специалисти по здравни грижи са 1 225, от които 874 медицински сестри.

- В заведенията за извънболнична помощ на основен трудов договор работят лекари 538 и лекарите по дентална медицина - 307, включително всички лекари (348) и лекари по дентална медицина (294), които работят в индивидуални и групови практики по договор с НЗОК. Медицинските специалисти по здравни грижи са 373, като 3 от тях работят на основен договор в амбулатории за индивидуални и групови практики за здравни грижи, разкрити в съответствие с измененията в националното законодателство.

- В други лечебни и здравни заведения (вкл. детски ясли и кабинети в училищата) на основен трудов договор работят 135 лекари.

Практикуващи лекари по пол и възраст

Към 31.12.2022 г. разпределението на практикуващите лекари по пол е следното: мъжете са 714 (47.4%), а жените - 791 (52.6%).

В структурата на лекарите по възраст най-голям е броят и делът им във възрастовата група 55 - 64 години - 485, или 32.2%. На второ място е групата на лекарите на възраст от 45 до 54 години - 303, или 20.1%. Младите практикуващи лекари на възраст до 35 години, са 285, или 18.9% (табл. 3).

¹ Има прекъсване в динамичния ред за всички коефициенти за 2022 година – вж. методологичните бележки.

3. Практикуващи лекари по пол и възрастови групи към 31.12.2022 година

Възраст (в навършени години)	Общо		Мъже		Жени	
	брой	относителен дял	брой	относителен дял	брой	относителен дял
Общо	1505	100.0	714	100.0	791	100.0
до 35 години	285	18.9	131	18.3	154	19.5
35 - 44 години	162	10.8	93	13.0	69	8.7
45 - 54 години	303	20.1	137	19.2	166	21.0
55 - 64 години	485	32.2	231	32.4	254	32.1
65 и повече години	270	18.0	122	17.1	148	18.7

Разпределението на практикуващите лекари по възрастови групи и видове заведения показва, че най-голям е дялът на младите лекари на основен договор в болнични заведения (30.5%), а най-малък - в заведенията за извънболнична помощ (2.8%). Повече от две трети от лекарите на основен договор в заведенията за доболнична помощ са на възраст над 55 години (69.9%).

Лекари по специалности

В структурата на лекарите по специалности² най-голям е дялът на общопрактикуващите лекари - 186, или 12.4% от всички практикуващи лекари в областта. На второ място се нареждат практикуващите педиатрия - 6.8%, следвани от анестезиология и интензивно лечение - 6.3%, акушерство и гинекология - 5.8%, нервни болести - 5.7%, хирургия - 5.5%, и кардиология - 4.8%.

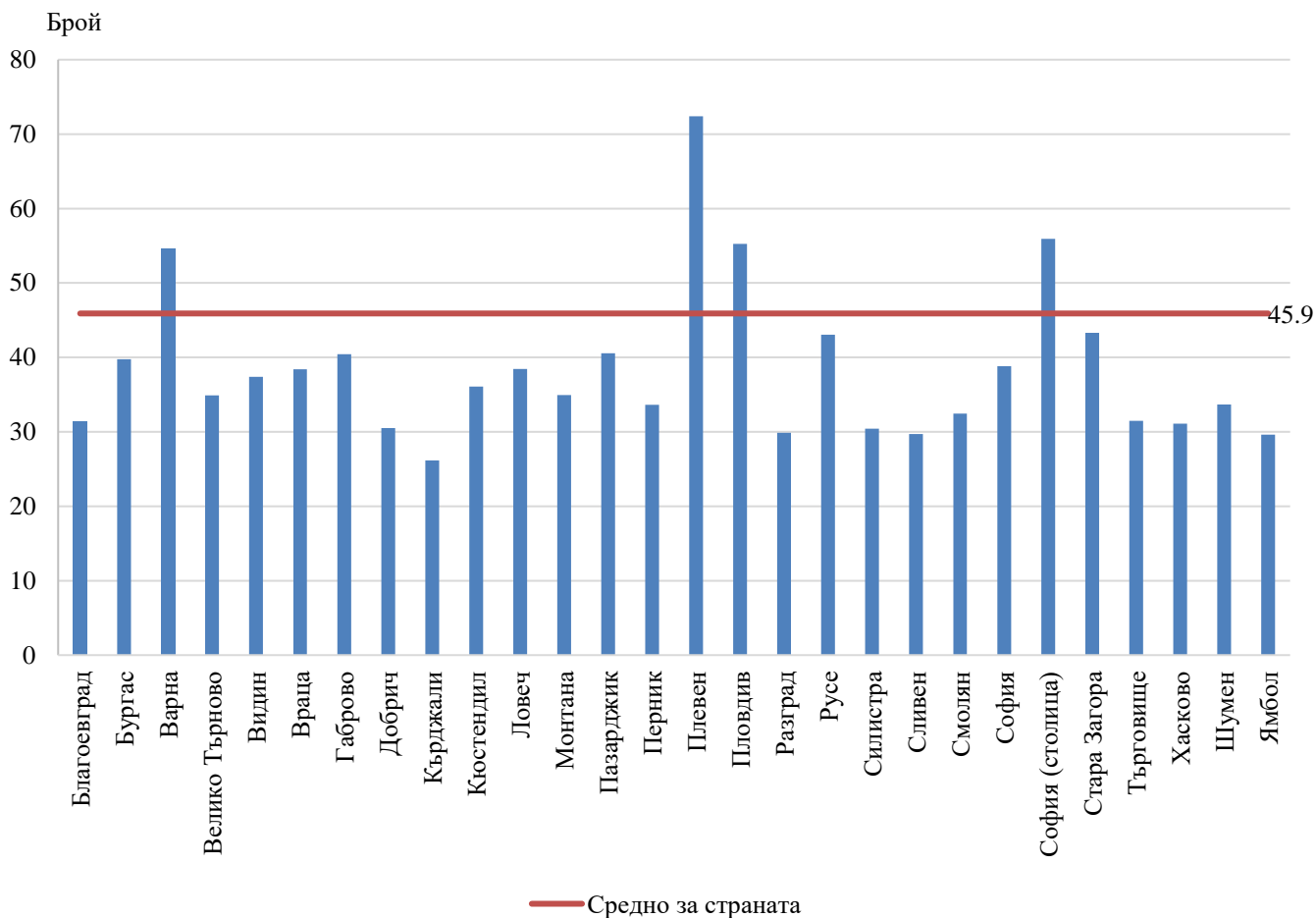
Осигуреност с лекари и лекари по дентална медицина

Осигуреността с общопрактикуващи лекари за областта е 4.9 на 10 000 души от населението.

Осигуреността с лекари в края на 2022 г. е 39.8 на 10 000 души от населението, а с лекари по дентална медицина - 8.1 на 10 000 души от населението (фиг. 2).

²Разпределението на лекарите по специалности се отнася до практикуваната специалност. Включени са и лекарите, работещи в практики за специализирана медицинска помощ. Не са разпределени лекарите, които практикуват по повече от една специалност.

Фиг. 2. Осигуреност с лекари на 10 000 души от населението към 31.12.2022 г. по области



Методологични бележки

Статистическото изследване на лечебните и здравните заведения осигурява информация за здравната мрежа по видове лечебни и здравни заведения и териториалното им разпределение, както и за медицинския персонал по специалности и категории. Провежда се в изпълнение на Регламент (ЕС) 2022/2294 на Комисията по отношение на статистиката за заведенията за здравно обслужване, човешките ресурси в областта на здравното обслужване и използването на здравното обслужване, при стриктно спазване на заложените в нормативния документ дефиниции.

Данните от изследването се отнасят към 31.12. на съответната година.

Легловият фонд включва броя на действително разкритите и временно закритите за срок по-малък от шест месеца легла, но не включва временно разкритите легла.

Място за краткотраен престой е специално определена в правилника за устройството, дейността и вътрешния ред на лечебното заведение за болнична помощ, обособена и обозначена площ/територия/пространство в клиника/отделение с легла или без легла за настаняване на пациента, специално съоръжена/о с необходимото битово и техническо оборудване за извършване на определени медицински дейности по диагностика и лечение, които изискват престой на пациента не по-дълъг от 12 часа.

При анализ на данните за здравната мрежа трябва да се има предвид, че броят на заведенията и легловият фонд се променят не само в резултат на разкриване и закриване на заведения, но и поради промени, свързани с преобразуване на заведенията от един вид в друг или обединяване на заведения.

При анализиране на данните за осигуреност на населението с медицинска помощ по области трябва да се имат предвид специфичните особености на медицинското обслужване. Лечебните заведения не са свързани пряко само с обслужването на населението на едно населено място или община и достъпът до медицинска помощ е свободен. Голяма част от заведенията обслужват населението на една област или група общини, а специализираните заведения обслужват населението на няколко области. Заведенията с национален обхват независимо от тяхното местонамиране обслужват населението на цялата страна.

В броя на медицинския персонал (физически лица) се включват практикуващите в лечебните и здравните заведения независимо от ведомствената им подчиненост. Не са включени данни за работещите извън страната медицински специалисти и за тези, които не работят непосредствено в лечебните заведения - например във фармацевтичната промишленост.

При териториалното разпределение на медицинския персонал е приложено следното: медицинските специалисти, които работят в практики по договор с НЗОК, обслужващи повече от една област, респ. община, са включени в общия брой на медицинските специалисти за страната (областта), но не са разпределени по области (общини).

Разпределението на лекарите по специалности е в съответствие с Наредба № 1 от 22 януари 2015 г. на Министерството на здравеопазването (изм. и доп., ДВ, бр. 96 от 19 ноември 2021 г.) и се отнася до практикуваната специалност. Лекарите, работещи в практики за специализирана медицинска помощ по договор с НЗОК, са разпределени по специалността, по която практикуват. В случай че работят по повече от една специалност, са включени в общия брой на лекарите, но не са разпределени по специалности.

Показателите за осигуреност на населението с болнични легла и с медицински специалисти са изчислени с броя на населението в края на годината.



ТЕРИТОРИАЛНО СТАТИСТИЧЕСКО БЮРО - ЮГОИЗТОК
ОТДЕЛ „СТАТИСТИЧЕСКИ ИЗСЛЕДВАНИЯ - БУРГАС“

Оценката за населението към 31.12.2022 г. отразява промените в броя и структурите на населението регистрирани при Преброяване 2021. В тази връзка е налице прекъсване в динамичния ред за всички коефициенти за 2022 година.

Повече информация и данни от изследването „Лечебни заведения за болнична и извънболнична помощ и здравни заведения“ са достъпни в Информационна система „ИНФОСТАТ“ (https://infostat.nsi.bg/infostat/pages/module.jsf?x_2=58) и на сайта на НСИ (www.nsi.bg), раздел „Здравеопазване“.