

ДЕТСКИ ЯСЛИ В ОБЛАСТ ЯМБОЛ ПРЕЗ 2022 ГОДИНА

Към 31.12.2022 г. в област Ямбол функционират 12 самостоятелни детски ясли и яслени групи в състава на детски градини (ДГ) с общо 538 места в тях (табл. 1). В сравнение с предходната година броят на този тип детски заведения в областта намалява с 1, а броят на местата в тях - с 8.5% (табл. 1).

1. Детски ясли и места в тях в област Ямбол

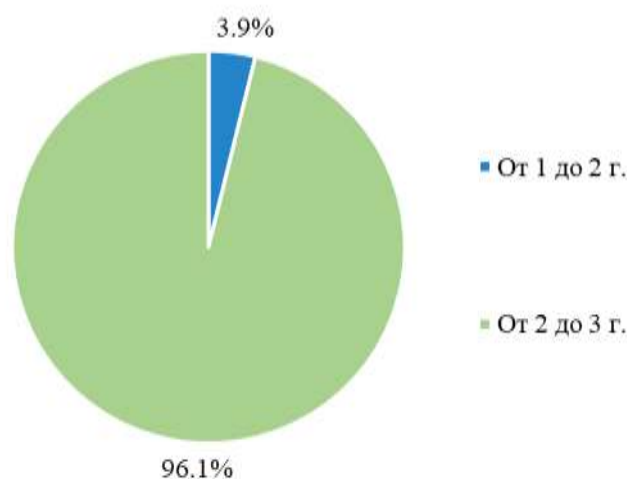
	2018	2019	2020	2021	2022
Заведения	13	13	13	13	12
Места	577	576	590	588	538

В градовете детските ясли са 9 с 489 места, а в селата - 3 с 49 места.

Осигуреността¹ с места в детските ясли в област Ямбол към 31.12.2022 г. е 17.9% (при 19.5% за страната). През 2022 г. в самостоятелни детски ясли и яслени групи в състава на ДГ в област Ямбол са постъпили 445 деца, или с 11 по-малко в сравнение с 2021 година. В края на годината за отглеждане и възпитаване в детски ясли остават 493 деца. От тях момчетата са 263, а момичетата - 230.

В края на 2022 г. разпределението на децата в детските ясли по възраст показва, че най-голям е относителният дял на децата на възраст от 2 до 3 години - 96.1%, следван от дела на децата от 1 до 2-годишна възраст - 3.9%. (фиг. 1).

Фиг. 1. Структура на децата в детските ясли в област Ямбол към 31.12.2022 г. по възраст



¹ Показателят се изчислява като отношение на броя на местата в детските ясли и яслени групи в състава на ДГ на 100 деца от населението на възраст до 3 години.



ТЕРИТОРИАЛНО СТАТИСТИЧЕСКО БЮРО - ЮГОИЗТОК
ОТДЕЛ „СТАТИСТИЧЕСКИ ИЗСЛЕДВАНИЯ - ЯМБОЛ“

В края на 2022 г. обхватът² на децата, отглеждани в детски ясли в област Ямбол, е 16.4%.

Към 31.12.2022 г. по основно трудово правоотношение в детските ясли работят 111 души медицински и други специалисти, които отглеждат, възпитават и обучават децата.

Медицинските специалисти по „Здравни грижи“ са 48, като 91.7% от тях са медицински сестри (44). Немедицинският персонал, който се грижи за обслужването на децата в детските ясли, е 63 души.

² Показателят се изчислява като отношение на децата посещаващи самостоятелни детски ясли и яслени групи към ДГ на 100 деца от населението на възраст до 3 години.



Методологични бележки

Статистическото изследване на детските ясли е изчерпателно годишно статистическо изследване, провеждано от Националния статистически институт. Обхващат се както самостоятелните детски ясли, така и яслените групи в състава на детските градини.

Източник на статистическа информация са самостоятелните детски ясли и яслените групи в състава на детски градини. Осигурени са данни за персонала, местата, броя и разпределението на децата по възраст.

Детските ясли се създават в съответствие със Закона за здравето и Наредба № 26 от 18.11.2008 г. на Министерството на здравеопазването (обн. ДВ, бр. 103 от 2 декември 2008 г., изм., ДВ, бр. 53 от 8 юли 2022 г.) с цел подпомагане на семействата при отглеждане на деца до тригодишна възраст и за осигуряване на тяхното нормално физическо и психическо развитие. Детските ясли са организационно обособени структури, в които екип от медицински и други специалисти осъществява отглеждане чрез грижа за опазване и укрепване на здравето, възпитание и обучение на деца от тримесечна до тригодишна възраст. Яслени групи могат да се откриват и в целодневни и седмични детски градини, като организацията на работа в тях не се различава от тази в постоянните ясли.

Повече информация и данни от изследването „Детски ясли“ са достъпни в Информационна система ИНФОСТАТ (https://infostat.nsi.bg/infostat/pages/module.jsf?x_2=60) и на сайта на НСИ (www.nsi.bg), раздел „Здравеопазване“.