

ИЗДАДЕНИ РАЗРЕШИТЕЛНИ ЗА СТРОЕЖ И ЗАПОЧНАТО СТРОИТЕЛСТВО НА НОВИ СГРАДИ В ОБЛАСТ ТЪРГОВИЩЕ ПРЕЗ ПЪРВОТО ТРИМЕСЕЧИЕ НА 2023 ГОДИНА

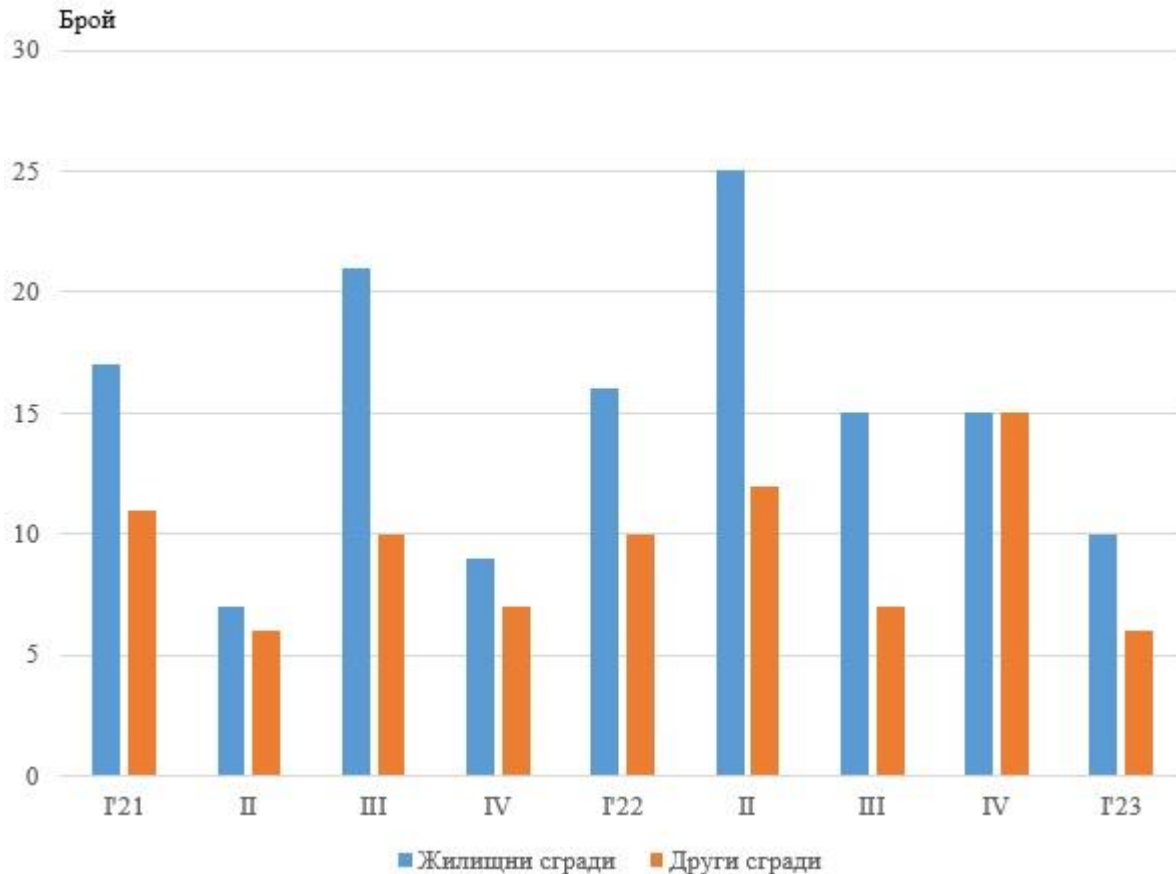
През първото тримесечие на 2023 г. местните администрации в област Търговище са издали **разрешителни за строеж** на 10 жилищни сгради с 9 жилища в тях и 2 060 кв. м. разгъната застроена площ (РЗП), и на 6 други сгради с 3 322 кв. м. РЗП.

Спрямо предходното тримесечие издадените разрешителни за строеж на жилищни сгради са с 33.3% по-малко, броят на жилищата в тях са с 82.4%, а общата им застроена площ - с 68.9%. Разрешителните за строеж, издадени на други сгради намаляват с 60.0%, а общата им застроена площ - с 58.3%.

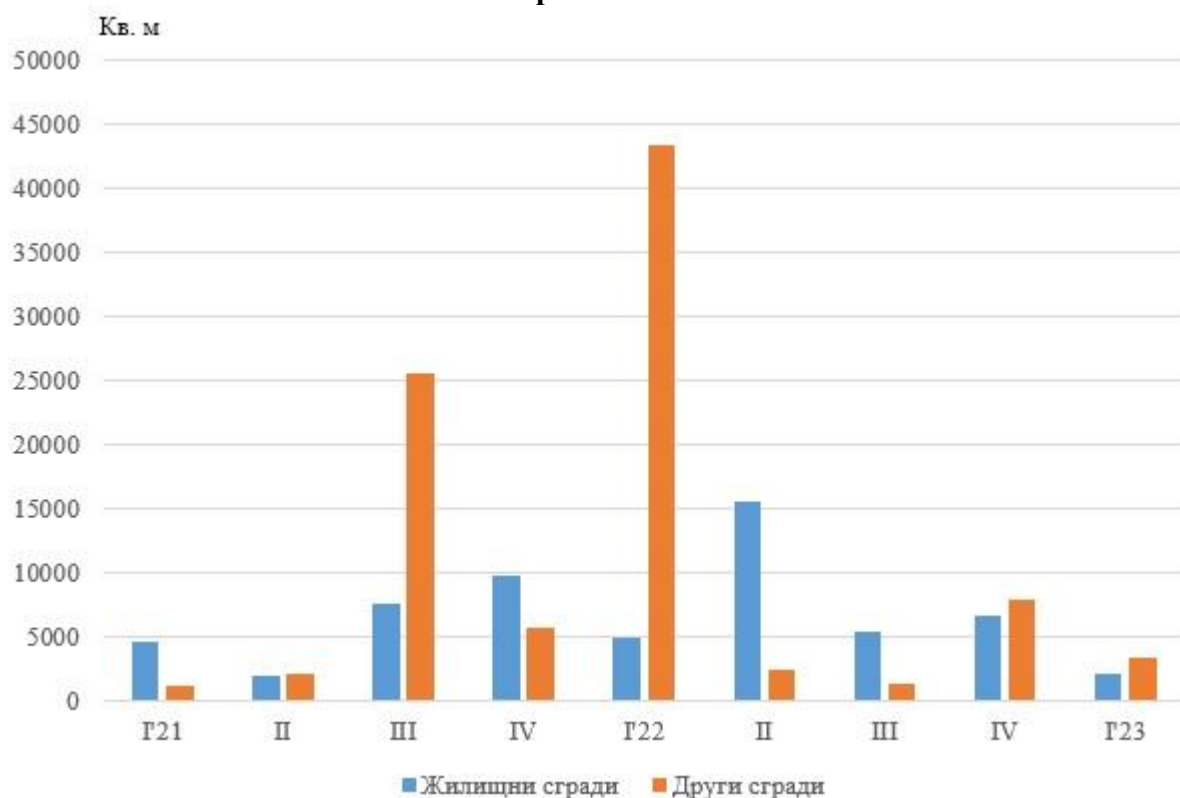
В сравнение с първото тримесечие на 2022 г. издадените разрешителни за строеж на нови жилищни сгради намаляват с 37.5%, броят на жилищата в тях с 80.0%, а разгънатата им застроена площ с 58.2%. При другите видове сгради броят на издадените разрешителни за строеж спада с 40.0%, а тяхната РЗП - с 92.3%.

По издадени разрешителни за строеж на нови жилищни сгради област Търговище е на 23-то място в страната. Първа е област Пловдив с издадени 264 броя, следвана от област София (столица) - с 242 броя.

Фиг.1. Издадени разрешителни за строеж на нови сгради по видове и по тримесечия



Фиг.2. Издадени разрешителни за строеж - разгъната застроена площ по видове сгради и по тримесечия



През първото тримесечие на 2023 г. в област Търговище е **започнал строежът** на 3 жилищни сгради с по едно жилище в тях и с 424 кв. м. обща застроена площ, и на 3 други сгради с 2 693 кв. м. РЗП.

Спрямо предходното тримесечие започнатите нови жилищни сгради намаляват с 62.5%, жилищата в тях - с 87.0%, а тяхната РЗП - с 88.9%. Броят на започнатите други видове сгради е без промяна, но тяхната обща застроена площ е близо три пъти повече.

В сравнение с първото тримесечие на 2022 г. започнатите нови жилищни сгради намаляват с 57.1%, жилищата в тях с 85.0%, както и общата им застроена площ - със 77.3%. Започнатите други сгради са без промяна, докато тяхната РЗП спада с 93.5%.

По започнато строителство на нови сгради област Търговище е на 26-то място в страната. Първа е област Пловдив - 239 жилищни и 77 други сгради, следвана от София(столица) - 189 жилищни и 18 други сгради.



Методологични бележки

Тримесечното статистическо наблюдение за издадените разрешителни за строеж и започнатото строителство осигурява информация както за издадените от местните администрации разрешителни за строеж, така и за започнатото строителство на нови сгради според техния вид и разгъната застроена площ. Тази информация може да се използва като индикатор за бъдещата активност на строителните предприятия в страната. Видовете сгради се посочват в съответствие с Класификацията на сградите и строителните съоръжения (КСС - 2001) и се подразделят на:

- Жилищни - сгради, полезната площ на които в голямата си част е предназначена за жилищни цели за постоянно обитаване.
- Нежилищни - сгради за различни нежилищни нужди, които включват:
 - административни - офиси и сгради за административна дейност на ведомства и други организации и сдружения (представителни сгради - банки, пощи, правителствени сгради, сгради за конференции, конгреси, съдилища, общини);
 - други сгради - всички останали видове сгради, предназначени за различни дейности: производствена, търговска, транспортна, просветна, културна, спортна, селскостопанска, здравеопазване, бази за почивка и краткосрочно пребиваване (хотели, мотели, почивни домове, хижи и др.).

Разгъната (обща) застроена площ на сградите е сумата от застроените площи на всички етажи по външни измерения.