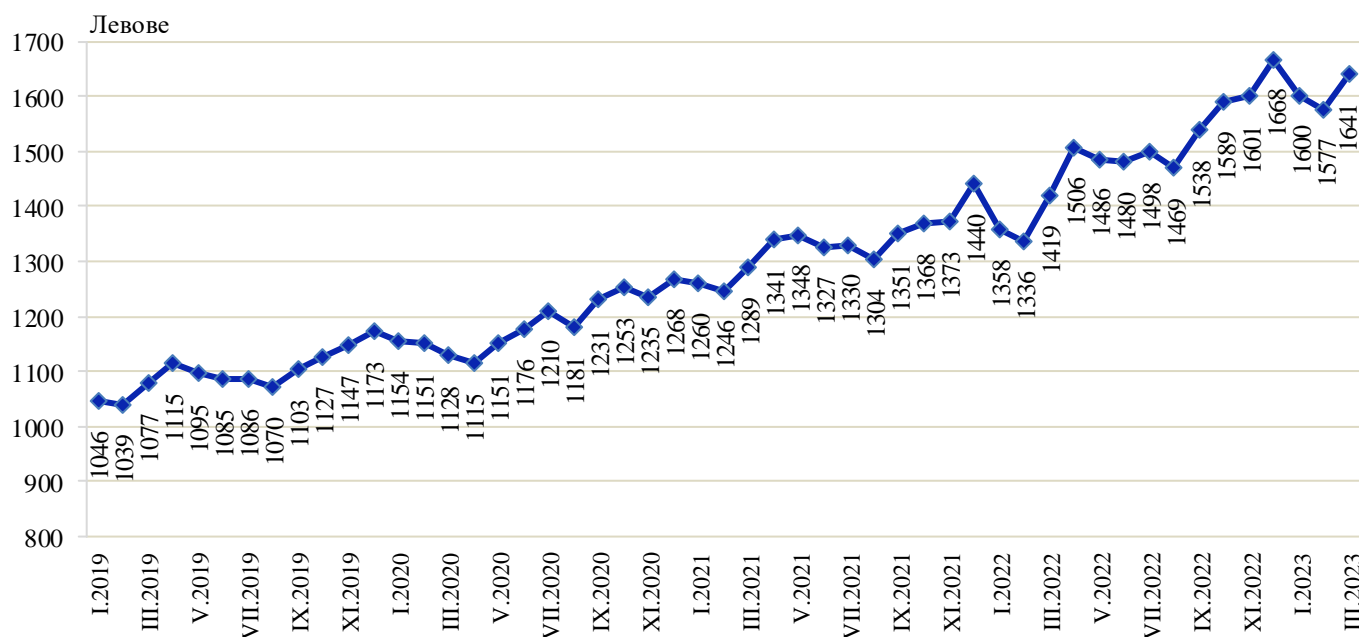


## НАЕТИ ЛИЦА И СРЕДНА БРУТНА ЗАПЛАТА В ОБЛАСТ ПЛОВДИВ ПРЕЗ ПЪРВОТО ТРИМЕСЕЧИЕ НА 2023 ГОДИНА

По предварителни данни на Националния статистически институт (НСИ) в област Пловдив, **наетите лица по трудово и служебно правоотношение** към края на март 2023 г. се увеличават със 7.3 хил., или с 3.3% спрямо края на декември 2022 г., като достигат 228.5 хиляди. Спрямо края на четвъртото тримесечие на 2022 г. най-голямо намаление на наетите лица по трудово и служебно правоотношение е регистрирано в дейностите „Добивна промишленост“ - с 11.2%, „Култура, спорт и развлечения“ - с 3.9% и „Държавно управление“ - с 0.6%. Най-голямо увеличение на наетите лица се наблюдава в икономическите дейности: „Хуманно здравеопазване и социална работа“ - със 17.7%, „Професионални дейности и научни изследвания“ - с 11.4% и „Операции с недвижими имоти“ - с 10.9%. В структурата на наетите лица по икономически дейности най-голям е относителният дял на наетите по трудово и служебно правоотношение в дейностите „Преработваща промишленост“ - 31.7%, „Търговия, ремонт на автомобили и мотоциклети“ - 14.7% и „Хуманно здравеопазване и социална работа“ – 8.6%.

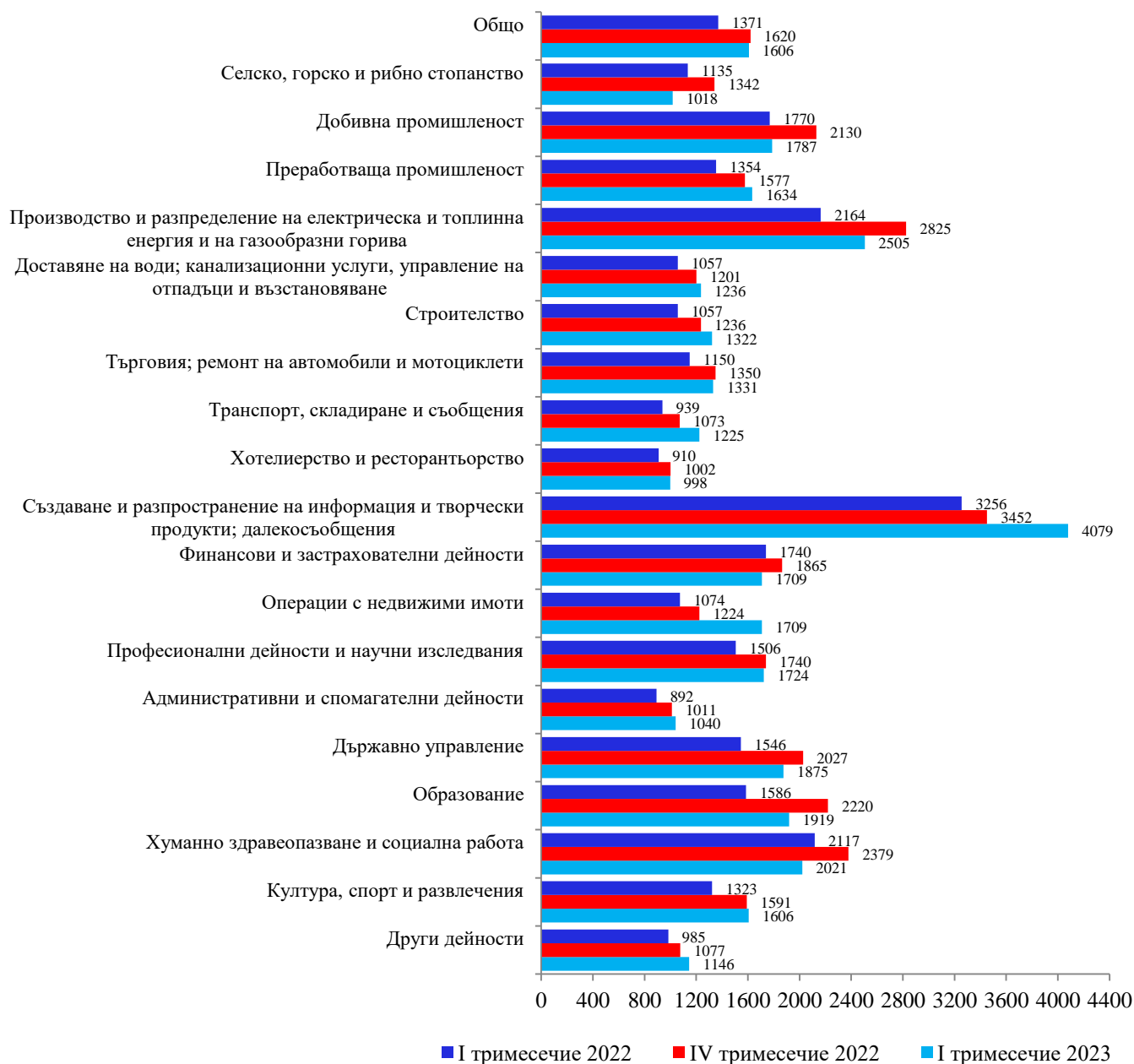
В края на март 2023 г. наетите лица по трудово и служебно правоотношение са с 3.3% повече в сравнение със същия период на предходната година, като най-голямо увеличение на наетите се наблюдава в икономическите дейности „Хуманно здравеопазване и социална работа“ - с 20.8%, „Селско, горско и рибно стопанство“ - с 8.9% и „Финансови и застрахователни дейности“ - с 6.6%.

Фиг. 1. Средна брутна заплата общо за областта по месеци



Средната брутна месечна работна заплата в област Пловдив за януари 2023 г. е 1 600 лв., за февруари - 1 577 лв. и за март - 1 641 лева. През първото тримесечие на 2023 г. средната месечна работна заплата намалява спрямо четвъртото тримесечие на 2022 г. с 0,9%, като става 1 606 лева. Най-голямо намаление на средната месечна работна заплата е регистрирано в дейностите „Селско, горско и рибно стопанство“ - с 24.1%, „Добивна промишленост“ - с 16.1% и „Хуманно здравеопазване и социална работа“ - с 15.0%. Икономическите дейности, в които е регистрирано най-голямо увеличение на средната месечна заплата, са „Операции с недвижими имоти“ - с 39.6%, „Създаване и разпространение на информация и творчески продукти; далекосъобщения“ - 18.2% и „Транспорт, складиране и пощи“ - с 14.2%.

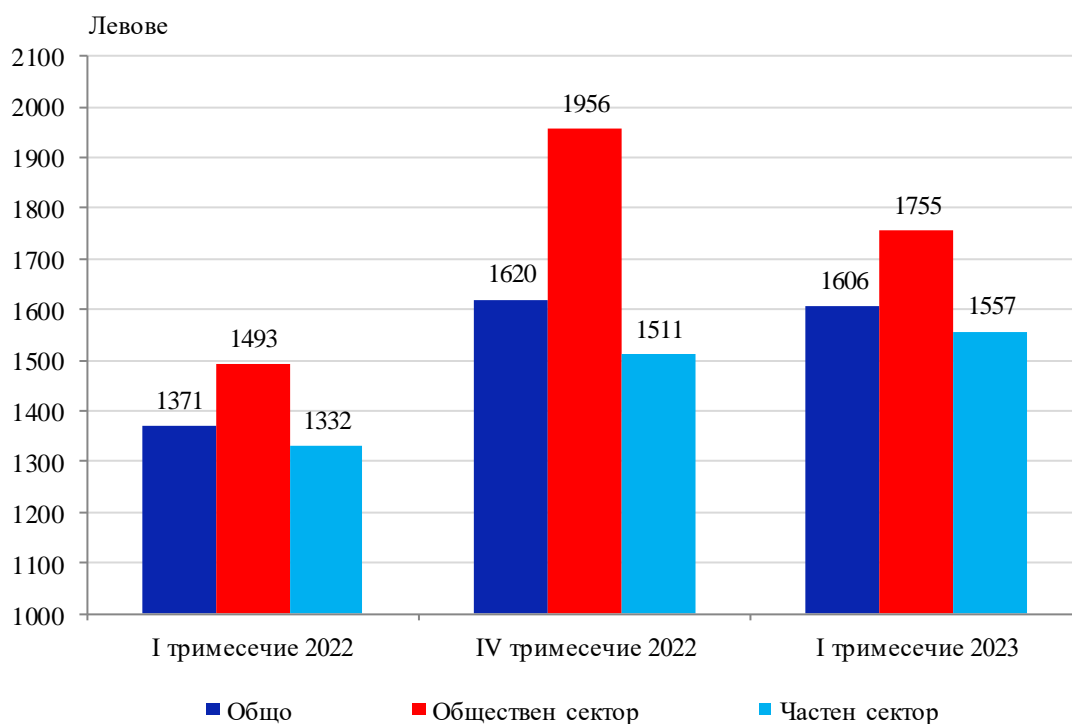
Фиг. 2. Средна брутна месечна работна заплата по икономически дейности – левове



През първото тримесечие на 2023 г. средната месечна работна заплата нараства със 17.1% спрямо първото тримесечие на 2022 г., като най-голямо е увеличението в „Операции с недвижими имоти“, „Транспорт, складиране и пощи“ и „Създаване и разпространение на информация и творчески продукти; далекосъобщения“.

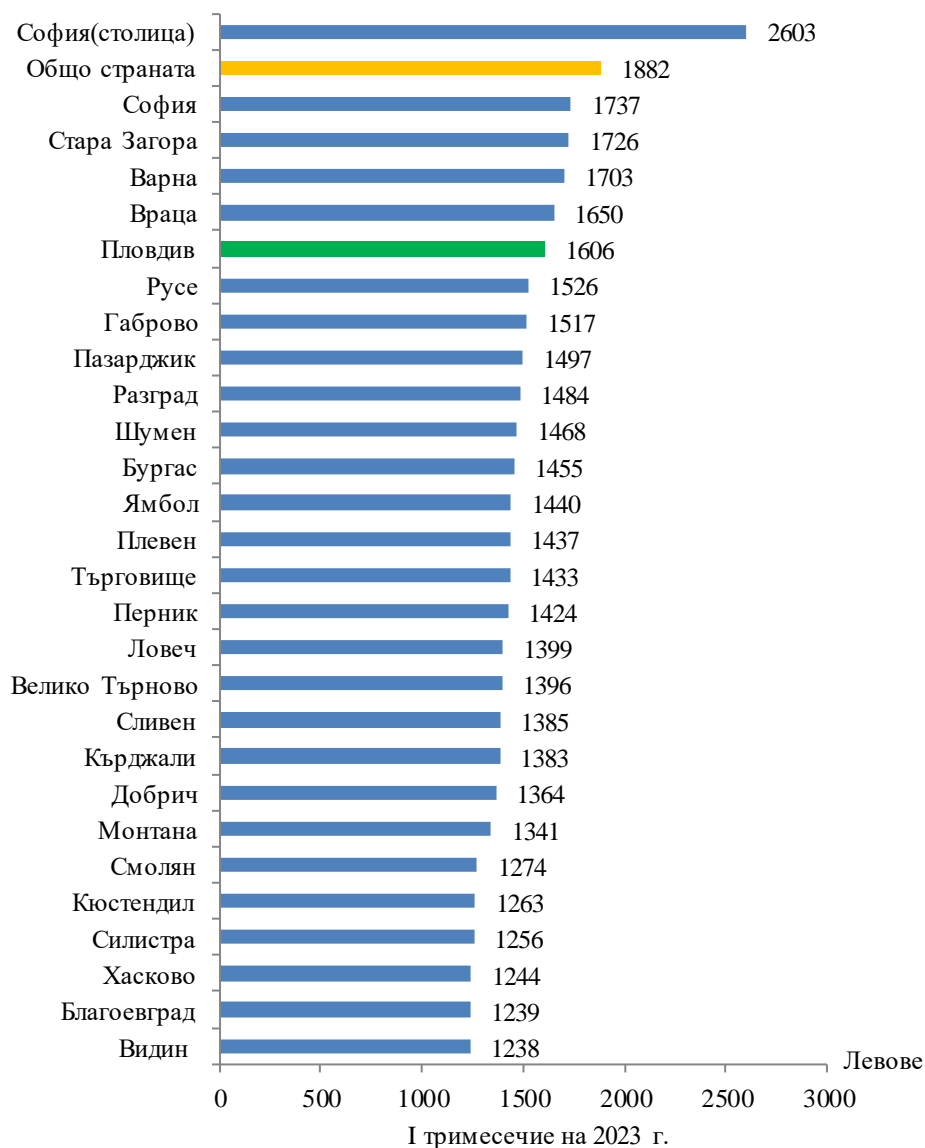
Най-високо средномесечно трудово възнаграждение през първото тримесечие на 2023 г. са получили наетите лица по трудово и служебно правоотношение в икономическите дейности: „Създаване и разпространение на информация и творчески продукти; далекосъобщения“ - 4 079 лв., „Производство и разпределение на електрическа и топлинна енергия и на газообразни горива“ - 2 505 лв. и „Хуманно здравеопазване и социална работа“ - 2 021 лева. Най-ниско платени са били наетите лица в икономическите дейности: „Хотелиерство и ресторантьорство“ - 998 лв., „Селско, горско и рибно стопанство“ - 1 018 лева и „Административни и спомагателни дейности“ - с 1 040 лева.

**Фиг. 3. Средна брутна месечна работна заплата по сектори**



Спрямо същия период на предходната година средната месечна работна заплата, в област Пловдив, през първото тримесечие на 2023 г. в общественния сектор нараства със 17.5%, а в частния сектор - с 16.9%. По размер на средната месечна работна заплата през първото тримесечие на 2023 г. Пловдивска област заема шесто място сред 28-те области в страната. С най-висока средна месечна работна заплата е област София (столица) - 2 603. Средната месечна работна заплата за страната е 1 882 лв. - с 276 лв. или 17.2% по-висока от тази за област Пловдив.

Фиг. 4. Средна брутна месечна работна заплата по области





### Методологични бележки

Данните са получени от тримесечното Наблюдение на наетите лица, отработеното време, средствата за работна заплата и други разходи за труд, което има за цел да изследва текущото състояние и динамика на основни аспекти на пазара на труда. Наблюдението е репрезентативно, като се използва стратифицирана случайна извадка от предприятия. Генералната съвкупност се стратифицира по следните критерии: териториален признак - 28 административни области, икономическа дейност по КИД - 2008, размер на предприятието според броя на наетите лица.

Методологията на тримесечното наблюдение на наетите лица, отработеното време, средствата за работна заплата и други разходи за труд, както и актуални данни, могат да бъдат намерени на интернет сайта на НСИ: <http://www.nsi.bg/sites/методология>; <http://www.nsi.bg/данни>.

Приложение

Таблица 1

Наети лица по трудово и служебно правоотношение по икономически дейности в област Пловдив през 2023 година<sup>1</sup>

(Списъчен брой в края на месеца)

Икономически дейности	2023		
	януари	февруари	март
<b>Общо</b>	<b>227363</b>	<b>227649</b>	<b>228549</b>
Селско, горско и рибно стопанство	5341	5260	5554
Добивна промишленост	747	743	743
Преработваща промишленост	71667	71699	72456
Производство и разпределение на електрическа и топлинна енергия и на газообразни горива	3298	3295	3296
Доставяне на води; канализационни услуги, управление на отпадъци и възстановяване	3283	3305	3306
Строителство	10738	10795	10550
Търговия; ремонт на автомобили и мотоциклети	33649	33633	33612
Транспорт, складиране и пощи	18040	18075	18001
Хотелиерство и ресторантьорство	9348	9178	9203
Създаване и разпространение на информация и творчески продукти; далекосъобщения	5196	5219	5194
Финансови и застрахователни дейности	1281	1282	1291
Операции с недвижими имоти	1829	1842	1736
Професионални дейности и научни изследвания	5697	5747	5754
Административни и спомагателни дейности	7355	7472	7530
Държавно управление; държавно обществено осигуряване	8211	8188	8173
Образование	16443	16538	16519
Хуманно здравеопазване и социална работа	19311	19460	19649
Култура, спорт и развлечения	2832	2834	2879
Други дейности, неklasифицирани другаде	3097	3084	3101

<sup>1</sup> Предварителни данни.

Таблица 2

Средна месечна брутна заплата на наети лица по трудово и служебно правоотношение по икономически дейности в област Пловдив през 2023 година<sup>1</sup>

(Левове)

Икономически дейности	2023		
	януари	февруари	март
<b>Общо</b>	<b>1600</b>	<b>1577</b>	<b>1641</b>
Селско, горско и рибно стопанство	1020	1007	1027
Добивна промишленост	1687	1662	2015
Преработваща промишленост	1600	1618	1685
Производство и разпределение на електрическа и топлинна енергия и на газообразни горива	2680	2415	2422
Доставяне на води; канализационни услуги, управление на отпадъци и възстановяване	1302	1282	1125
Строителство	1276	1296	1396
Търговия; ремонт на автомобили и мотоциклети	1362	1305	1326
Транспорт, складиране и пощи	1202	1210	1262
Хотелиерство и ресторантьорство	982	1000	1011
Създаване и разпространение на информация и творчески продукти; далекосъобщения	3972	3948	4318
Финансови и застрахователни дейности	1635	1569	1918
Операции с недвижими имоти	1770	1648	1710
Професионални дейности и научни изследвания	1763	1676	1733
Административни и спомагателни дейности	1022	1033	1066
Държавно управление; държавно обществено осигуряване	2092	1741	1791
Образование	1899	1895	1962
Хуманно здравеопазване и социална работа	1991	1976	2093
Култура, спорт и развлечения	1615	1529	1674
Други дейности, неклассифицирани другаде	1138	1138	1161

<sup>1</sup> Предварителни данни.