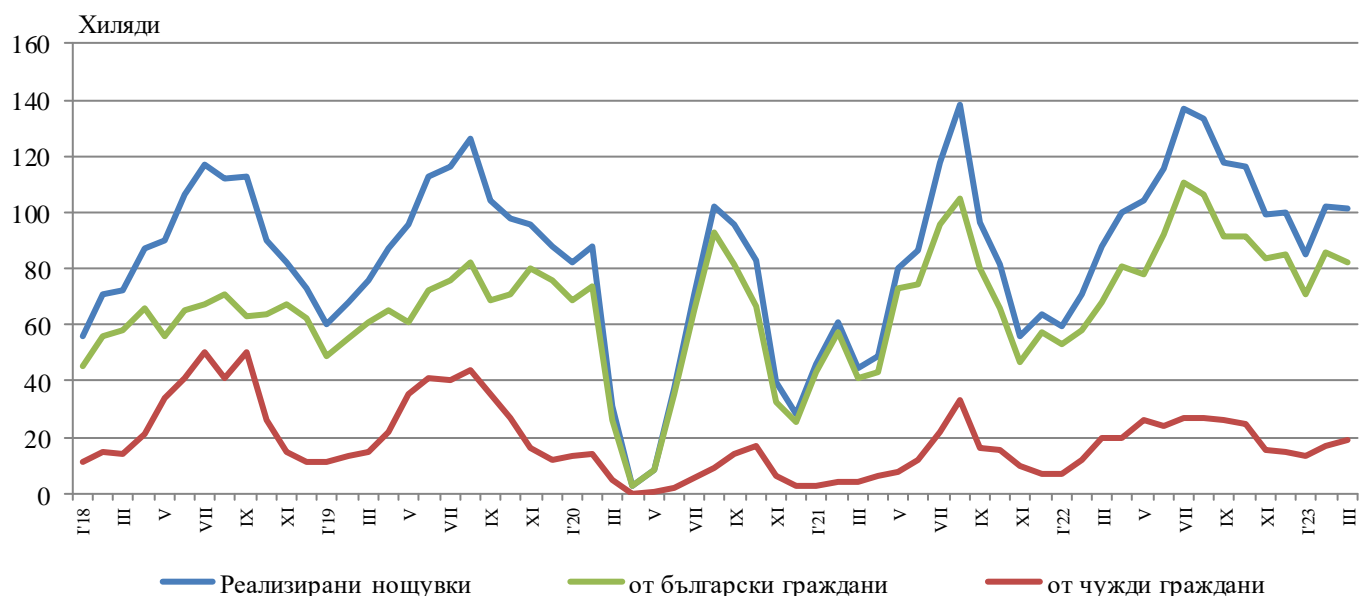


## ДЕЙНОСТ НА МЕСТАТА ЗА НАСТАНЯВАНЕ<sup>1</sup> В ОБЛАСТ ПЛОВДИВ ПРЕЗ МАРТ 2023 ГОДИНА

През март 2023 г. в областта са функционирали 227 места за настаняване с над 10 легла - хотели, мотели, къмпинги, хижи и други места за краткосрочно настаняване. Броят на стаите в тях е 6.0 хил., а на леглата - 12.0 хиляди. В сравнение с март 2022 г. общият брой на местата за настаняване (функционирали през периода) се увеличава с 14.6%, а леглата в тях - с 12.3%.

Общият брой на нощувките във всички места за настаняване възлиза на 101.1 хил., или с 15.1% повече в сравнение със същия месец на предходната година, като 81.9 хил. от тях са реализирани от български граждани, а 19.2 хил. - от чужденци.

**Фиг. 1. Реализирани нощувки в местата за настаняване в област Пловдив по месеци**

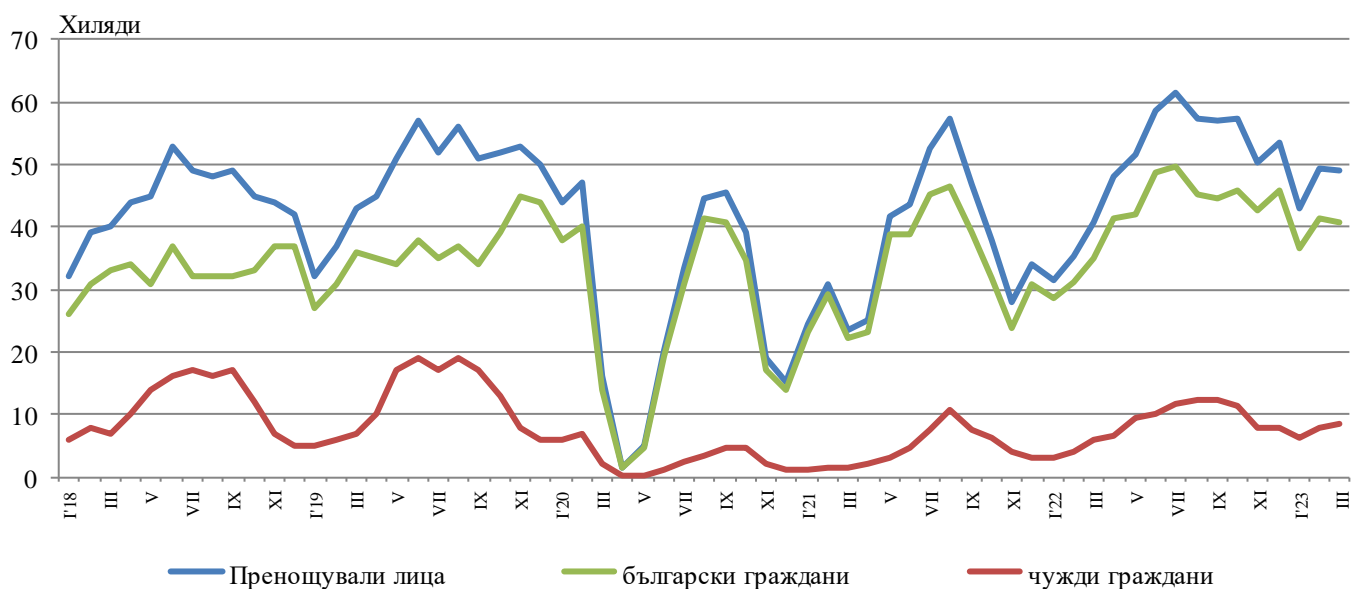


В хотелите с 4 и 5 звезди са реализирани 69.7% от общия брой нощувки на чужди граждани, докато от български те са 37.3%. В местата за настаняване с 3 звезди са осъществени 25.1% от нощувките на чужденци и 38.1% на български граждани, докато в останалите места за настаняване (с 1 и 2 звезди) тези дялове са съответно 5.2 и 24.6%.

Средният брой реализирани нощувки от чужденците във всички места за настаняване в областта през март 2023 г. е 2.3. Най-много чужденци, посетили област Пловдив, са граждани на Турция - 20.9%, Израел - 10.8%, Германия - 7.9%, Гърция - 7.4% и Италия - 4.5% от всички пренощували чужденци в областта.

<sup>1</sup> Функционирали през съответния период.

**Фиг. 2. Пренощували лица в местата за настаняване в област Пловдив по месеци**

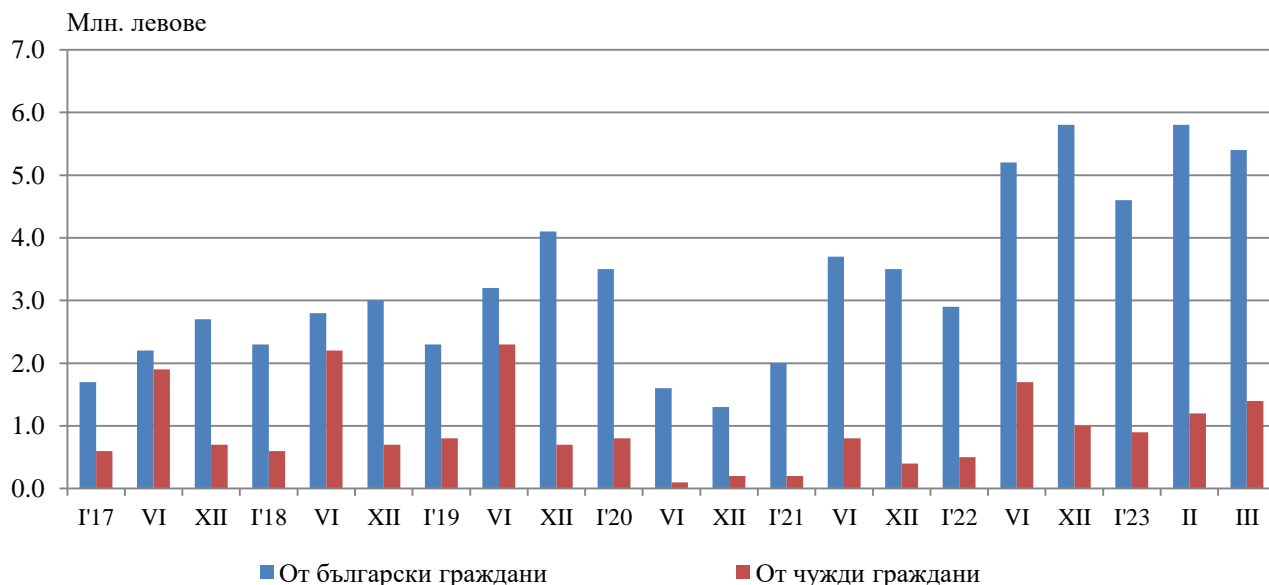


Пренощувалите лица в местата за настаняване през март 2023 г. се увеличават с 20.6% (49.2 хиляди) спрямо март 2022 година. Относителният дял на българите е 82.9% от всички пренощували лица, като по-голямата част от тях (81.4%) са нощували в места за настаняване с 3 или 4 и 5 звезди и са реализирали средно 1.9 нощувки.

Пренощувалите чужденци са 8.4 хил., като 69.6% от тях са нощували в хотели с 4 и 5 звезди и са реализирали средно 2.3 броя нощувки.

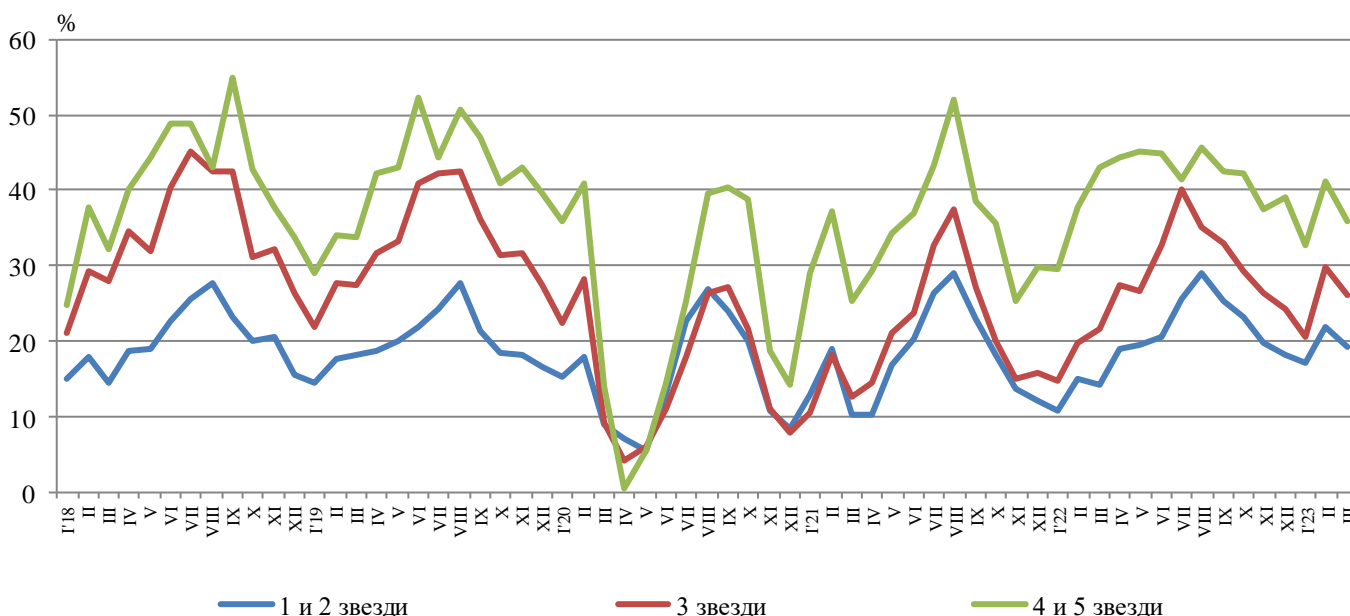
Приходите от нощувки в област Пловдив през март 2023 г. достигат 6.8 млн. лв., като от български граждани те са 5.4 млн., а от чужди - 1.4 млн. лева. В сравнение с март 2022 г. е регистрирано увеличение на приходите от нощувки като цяло с 31.4%, като от български граждани то е 47.6%, докато при чужди граждани е регистрирано намаление с 8.1%.

**Фиг. 3. Приходи от нощувки в местата за настаняване в област Пловдив по месеци**



Общата заетост на леглата в местата за настаняване през март е 27.3%, като тя е най-висока в местата за настаняване с 4 и 5 звезди - 35.8%, следвана от тези с 3 звезди - 26.1% и с 1 и 2 звезди 19.3%. Като цяло заетостта на леглата се увеличава спрямо март 2022 г. с 0.8 процентни пункта. При местата за настаняване с 1 и 2, както и с 3 звезди има увеличение, съответно с 5.1 процентни пункта и 4.5 процентни пункта, докато при тези с 4 и 5 звезди има намаление в заетостта на леглата със 7.2 процентни пункта.

**Фиг. 4. Заетост на леглата по категории на местата за настаняване в област Пловдив по месеци**





### Методологични бележки

От 2012 година статистическото изследване на **дейността на местата за настаняване** се провежда месечно в съответствие с Регламент № 692/2011 на Европейския парламент и на Съвета относно европейската статистика на туризма и Регламент № 1051/2011 на Европейската комисия за прилагане на Регламент № 692/2011 на Европейския парламент и на Съвета относно европейската статистика на туризма по отношение на структурата на отчетите за качеството и предаването на данните.

В наблюдението се включват категоризираните хотели, къмпинги и други места за краткосрочно настаняване с над 10 легла, функционирали през съответния отчетен период.

В показателя **други места за краткосрочно настаняване** са обхванати вилни и туристически селища, хостели, къщи за гости, бунгала, почивни домове, хижи, частни квартири и апартаменти и други места за краткосрочно настаняване.

**Легладенонощия в експлоатация** е максималният капацитет на разкритите легла за всеки ден от отчетния месец.

В **приходите от нощувки** в местата за настаняване са включени сумите, заплатени от гостите, без стойността на допълнителните услуги.

Динамичните редове от данни по показатели са налични в интернет страницата на НСИ<sup>2</sup>.

<sup>2</sup> Вж. [www.nsi.bg](http://www.nsi.bg), Туризъм.