

## ДЕЙНОСТ НА МЕСТАТА ЗА НАСТАНЯВАНЕ В ОБЛАСТ ЯМБОЛ ПРЕЗ МАРТ 2023 ГОДИНА

През месец март 2023 г. в област Ямбол са функционирали 17 места за настаняване с над 10 легла - хотели, мотели, хижи и други места за краткосрочно настаняване. Броят на стаите в тях е 349, а на леглата - 644. В сравнение с март 2022 г. общият брой на местата за настаняване намалява с 15.0%, а на леглата в тях - с 8.3%.

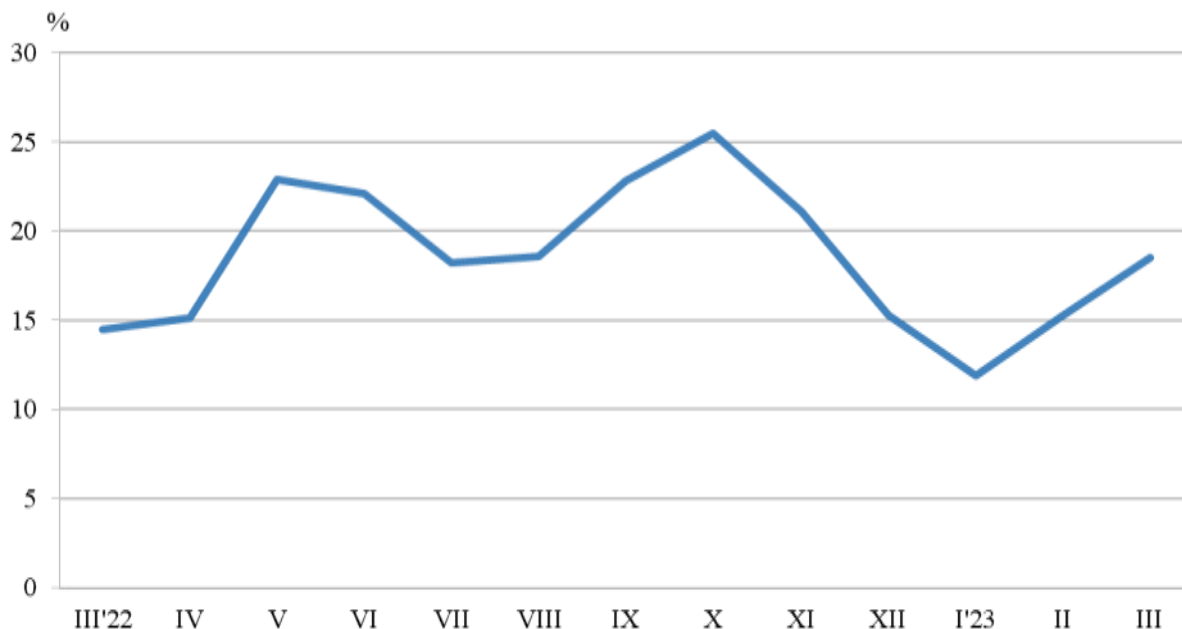
Общият брой на нощувките във всички места за настаняване, регистрирани през март 2023 г., е 3 703, или със 17.1% повече в сравнение със същия месец на предходната година.

Пренощувалите лица в местата за настаняване през март 2023 г. се увеличават с 28.5% в сравнение със същия месец на 2022 г. и достигат 1 628. Те са реализирали средно по 2.3 нощувки. Пренощувалите български граждани са 1 382, а пренощувалите чужди граждани са 246. Чуждите граждани са реализирали средно по 3.2 нощувки, а българските - средно по 2.1 нощувки.

С най-голям относителен дял на реализираните нощувки в местата за настаняване от чужди граждани в област Ямбол са: Унгария - 28.2%, Турция - 22.7%, САЩ - 8.1% и Румъния - 6.2%.

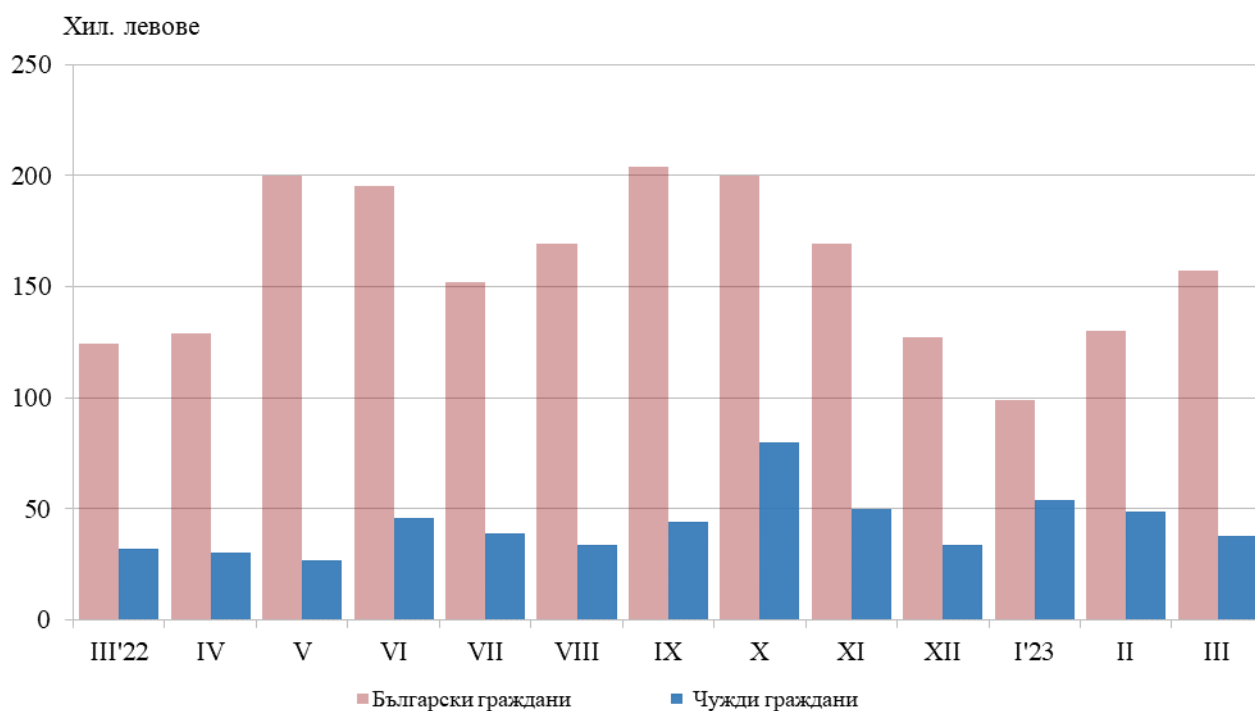
Общата заетост на леглата в местата за настаняване през март 2023 г. е 18.5%. В сравнение със същия месец на предходната година заетостта на леглата се увеличава с 4.0 процентни пункта (фиг.1).

**Фиг.1. Заетост на леглата в местата за настаняване в област Ямбол по месеци**



Приходите от нощувки през март 2023 г. в областта достигат 194 257 лв., или с 24.5% повече в сравнение с март 2022 година. Регистрирано е увеличение както в приходите от български граждани - с 26.4%, така и в приходите от чужди граждани - със 17.3% (фиг. 2).

**Фиг.2. Приходи от нощувки в местата за настаняване в област Ямбол по месеци**





ТЕРИТОРИАЛНО СТАТИСТИЧЕСКО БЮРО - ЮГОИЗТОК  
ОТДЕЛ „СТАТИСТИЧЕСКИ ИЗСЛЕДВАНИЯ - ЯМБОЛ“  
Методологични бележки

От 2012 г. статистическото изследване на **дейността на местата за настаняване** се провежда месечно в съответствие с Регламент № 692/2011 на Европейския парламент и на Съвета относно европейската статистика на туризма и Регламент № 1051/2011 на Европейската комисия за прилагане на Регламент № 692/2011 на Европейския парламент и на Съвета относно европейската статистика на туризма по отношение на структурата на отчетите за качеството и предаването на данните.

В наблюдението се включват категоризираните хотели, къмпинги и други места за краткосрочно настаняване с над 10 легла, функционирали през съответния отчетен период.

В показателя **други места за краткосрочно настаняване** са обхванати вилни и туристически селища, хостели, къщи за гости, бунгала, почивни домове, хижи, частни квартири и апартаменти и други места за краткосрочно настаняване.

**Легладенонощия в експлоатация** е максималният капацитет на разкритите легла за всеки ден от отчетния месец.

**В приходите от нощувки** в местата за настаняване са включени сумите, заплатени от гостите, без стойността на допълнителните услуги.

Повече информация и данни за местата за настаняване могат да бъдат намерени на интернет страницата на НСИ на следния линк: <http://www.nsi.bg/Туризъм>.