

## НАСЕЛЕНИЕ И ДЕМОГРАФСКИ ПРОЦЕСИ В ОБЛАСТ ПЛОВДИВ ПРЕЗ 2022 ГОДИНА

### Демографска ситуация в област Пловдив през 2022 година:

- Продължава процесът на намаляване и застаряване на населението;
- Намалява броят на живородените деца;
- Намалява броят на умрелите лица;
- Увеличава се детската смъртност;
- Намалява броят на сключените граждански бракове и броят на бракоразводите.

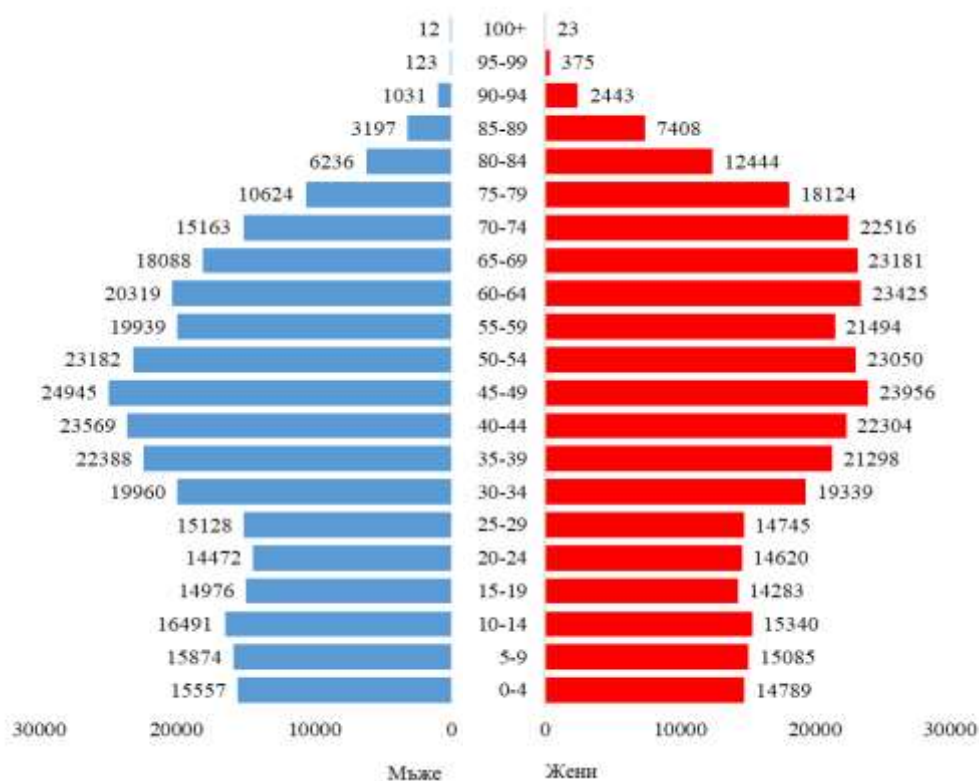
### 1. Брой и структури на населението

В резултат на демографските и миграционните процеси в края на 2022 г. изчисленото население на област Пловдив е 631 516 души. В сравнение с предходната година населението е намаляло с 244 човека, или с 0.04%.<sup>1</sup>

В общия брой на населението жените са повече (52.3%), или на 1000 мъже се падат 1096 жени.

Към 31.12.2022 г. в градовете живеят 469 806 души, или 74.4% от населението на областта, а в селата - 161 710 души (25.6%).

Фиг. 1. Възрастова структура на населението към 31.12.2022 година



<sup>1</sup> За всички сравнения с предходната година е използвано ревизирано население към 31.12.2021 г., което е изчислено като към броя на населението от Преброяването към 07.09.2021 г. са добавени данните за естественото и механично движение на населението до 31.12.2021 година.

Към края на 2022 г. населените места в област Пловдив са 212, от които 18 са градове и 194 - села. В 1 населено място няма нито един жител. В 19, или в 9.0% от населените места живеят от 1 до 50 души.

**Продължава процесът на остаряване на населението, който се изразява в увеличаване на средната възраст на населението.**

Към 31.12.2022 г. относителният дял на лицата на 65 и повече навършени години е 22.3% (140 988) от населението на областта. В сравнение с 2021 г. този дял остава непроменен, а спрямо 2001 г. нараства с 5.5 процентни пункта.

Процесът на остаряване е по-силно изразен сред жените отколкото сред мъжете. Относителният дял на жените на възраст 65 и повече години е 26.2%, а на мъжете - 18.1%. Тази разлика се дължи на по-високата смъртност сред мъжете и като следствие от нея - по-ниската средна продължителност на живота при тях.

Към 31.12.2022 г. децата до 15 години са 14.7% (93 136) от общия брой на населението. Спрямо 2021 г. този дял остава непроменен, а спрямо 2001 г. се увеличава с 0.1 процентни пункта.

Към 31.12.2022 г. **общият коефициент на възрастова зависимост** - отношението на лицата под 15 и на 65 и повече години на 100 лица от населението във възрастовата група 15 - 64 навършени години, е 58.9%. В градовете това съотношение е по-благоприятно - 56.2%, отколкото в селата - 67.5%.

Промените във възрастовата структура на населението се изразяват в продължаващия процес на остаряване, което естествено води до нарастване на показателя за средната възраст на населението. През 2021 г. средната възраст на населението общо за областта е 43.5 години. През 2022 година средната възраст за областта е 44.4 години. Процесът на остаряване се проявява както в селата, така и в градовете, като в селата средната възраст на населението е по-висока в сравнение с тази в градовете. В градовете този показател има стойност 43.9 години, а в селата той е 46.0 години.

Тенденцията на остаряване на населението довежда до промени в неговата основна възрастова структура - разпределение на населението под, във и над трудоспособна възраст. Влияние върху обхвата на населението във и над трудоспособна възраст оказва както остаряването на населението, така и законодателните промени в определянето на възрастовите граници на населението при пенсиониране<sup>2</sup>.

<sup>2</sup> При изчисляване на населението в трудоспособна възраст за 2022 година са включени мъжете на възраст от 16 до навършването на 64 години и пет месеца и жените на възраст от 16 до навършването на 61 години и десет месеца.

**1. Население на област Пловдив под, във и над трудоспособна възраст**  
(Проценти)

Години	Възrastови групи		
	под трудоспособна възраст	във трудоспособна възраст	над трудоспособна възраст
1995	18.6	57.1	24.3
2001	15.9	59.7	24.4
2005	14.4	62.8	22.8
2006	14.1	63.2	22.6
2007	14.1	63.5	22.4
2008	14.1	63.6	22.3
2009	14.3	63.4	22.3
2010	14.4	62.9	22.7
2011	14.3	61.8	23.9
2012	14.5	61.9	23.6
2013	14.7	61.8	23.5
2014	14.9	61.2	23.8
2015	15.1	60.9	24.0
2016	15.3	60.8	23.9
2017	15.4	60.6	24.0
2018	15.6	60.4	24.0
2019	15.7	60.2	24.1
2020	15.8	60.3	23.9
2021	16.0	60.6	23.4
2022	15.7	59.2	25.1

Населението във трудоспособна възраст към края на 2022 г. е 373 738 души или 59.2% от цялото население на областта.

Населението над трудоспособна възраст през 2022 г. е 158 345 души.

В края на 2022 г. населението под трудоспособна възраст възлиза на 99 433 души.

Възпроизводството на трудоспособното население се характеризира чрез **коэффициента на демографско заместване**, който показва съотношението между броя на влизащите в трудоспособна възраст (15 - 19 години) и броя на излизащите от трудоспособна възраст (60 - 64 години). Към 31.12.2022 г. това съотношение е 67. За сравнение, през 2001 г. всеки 100 лица, излизащи от трудоспособна възраст, са били замествани от 122 млади хора.

**2. Раждаемост на населението**

През 2022 г. се наблюдава намаляване на броя на ражданията в областта и на равнището на раждаемостта. През 2022 г. в област Пловдив са родени 6 146 деца, от които 6 107, или 99.4%, са живородени. В сравнение с предходната година броят на живородените е намалял със 105 деца. Коэффициентът на раждаемост е 9.7‰<sup>3</sup>.

От всички живородени през 2022 г. 3 165 са момчета, а 2 942 - момичета, или на 1000 момчета се падат 930 момичета.

<sup>3</sup> Брой живородени деца на 1 000 души от средногодишния брой на населението през годината.

В градовете живородените деца са 4 615, а в селата - 1 492 деца, или на 1000 души от градското население се падат 9.8 живородени деца, а на 1000 души от селското население - 9.2 живородени деца. Намаление на раждаемостта е регистрирана както в градовете, така и в селата в сравнение с предходната година.

Раждаемостта в област Пловдив е малко по-висока от средната за България - с 0.9%.

## 2. Коефициенти на раждаемост и естествен прираст на населението в област Пловдив

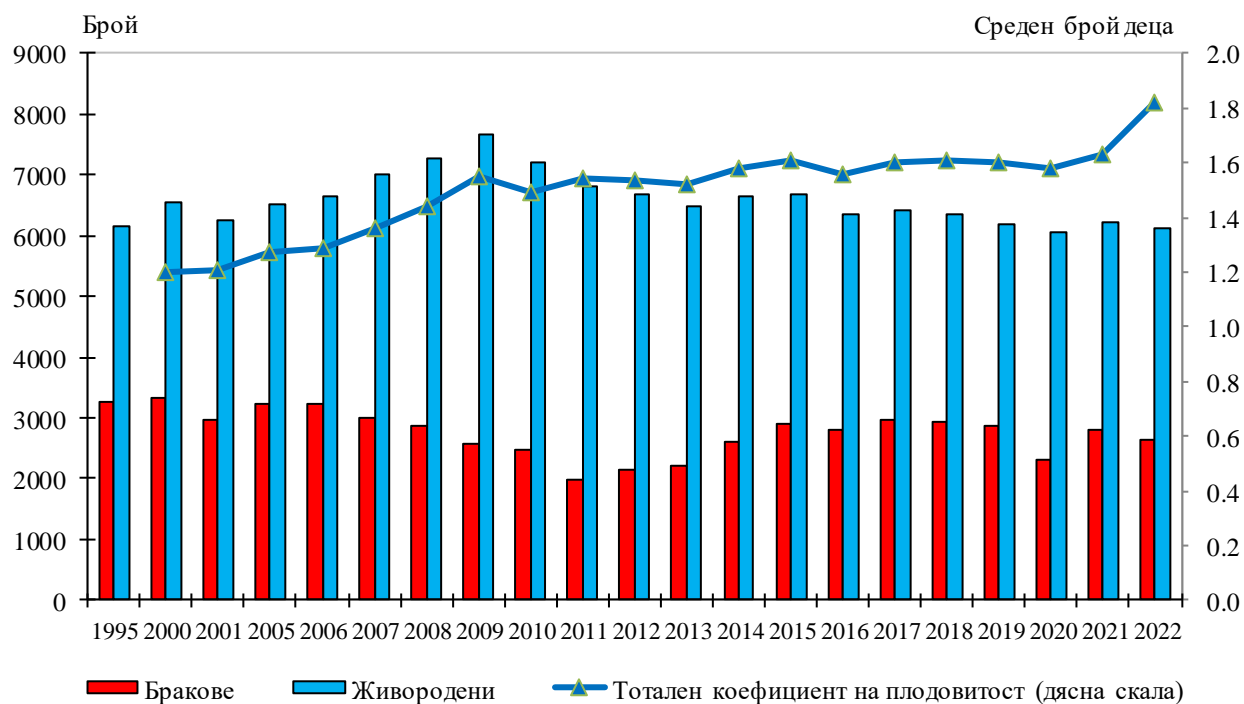
Година	Раждаемост (на 1000 души)	Естествен прираст (на 1000 души)	Тотален коефициент на плодовитост
1995	8.4	-3.9	.
2001	8.7	-4.4	1.21
2005	9.2	-4.5	1.27
2006	9.4	-4.5	1.29
2007	9.9	-4.1	1.37
2008	10.3	-3.5	1.44
2009	10.9	-2.5	1.55
2010	10.3	-3.6	1.49
2011	10.0	-3.8	1.54
2012	9.8	-4.5	1.53
2013	9.6	-4.0	1.52
2014	9.8	-4.3	1.58
2015	9.9	-4.8	1.61
2016	9.5	-5.1	1.56
2017	9.6	-5.1	1.60
2018	9.5	-5.2	1.61
2019	9.3	-5.3	1.60
2020	9.1	-8.3	1.58
2021	9.3	-11.3	1.63
2022	9.7	-7.4	1.82

(.) Липсват данни

Формиралата се тенденция на намаляване на раждаемостта след 2009 г. се дължи предимно на намаляване на плодовитостта на родилните контингенти, измерена чрез тоталния коефициент на плодовитост<sup>4</sup>. Докато през 2009 г. средният брой живородени от една жена е бил 1.55 деца, то през 2015 г. той достига 1.61, а през 2022 г. нараства на 1.82. Като се има предвид, че броят на жените във фертилна възраст намалява и непрекъснато се увеличава средната възраст на майката при раждане на дете - 29.0 години за област Пловдив през 2022 г., може да се констатира, че **увеличеният брой на ражданията се дължи основно на нарастването им в селата, където и средната възраст на майката при раждане на дете е по-ниска - 27.0 години.**

<sup>4</sup> Среден брой живородени деца, които би родила една жена през целия си фертилен период, съобразно повъзrastовата плодовитост през отчетната година.

**Фиг. 2. Сключени бракове и живородени деца, коефициент на плодовитост в област Пловдив по години**



От 1991 г. започна да се формира тенденция на увеличаване на абсолютния брой и относителния дял на извънбрачните живородени деца. Техният относителен дял от 24.2% през 1995 г. нараства на 57.3% за 2021 година. През 2022 г. броят на живородените извънбрачни деца е 3 431, или 56.2%. Високата извънбрачна раждаемост може да се обясни със значителното нарастване на броя на съжителствата сред младите хора, без те да са оформени в юридически брак.

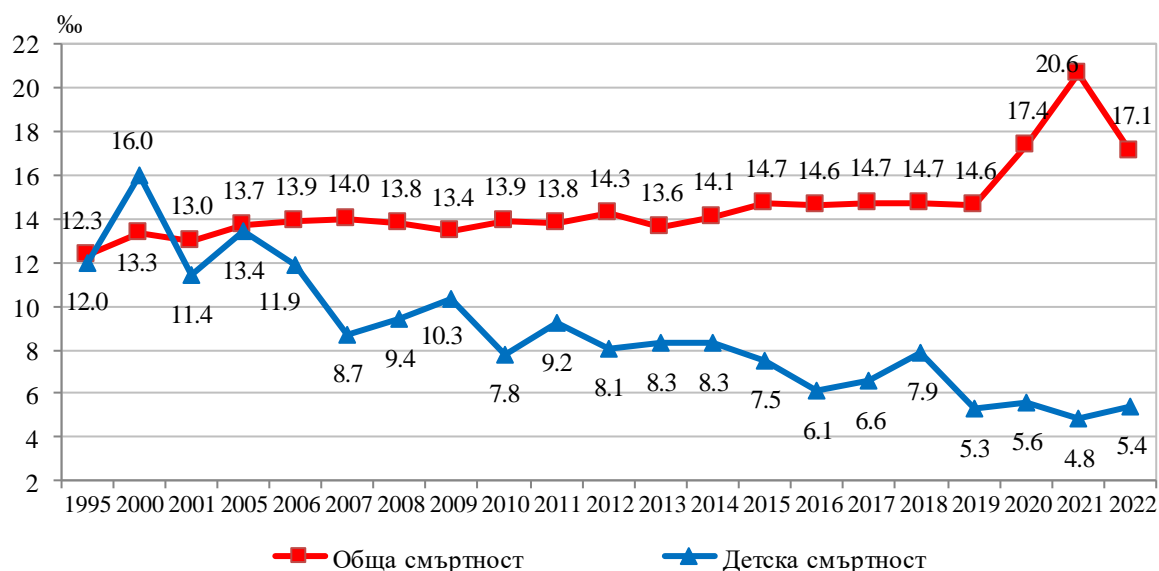
### 3. Смъртност на населението

В общата смъртност сред населението настъпват съществени изменения в нейното равнище. През 2022 г. броят на умрелите е 10 783 души. В сравнение с предходната година техният брой е намалял с 2 909 души, като коефициентът на обща смъртност<sup>5</sup> (17.1‰) намалява с 3.5 промилни пункта спрямо 2021 година.

Смъртността продължава да бъде по-висока сред мъжете (18.1‰), отколкото сред жените (16.1‰) и в селата (22.0‰), отколкото в градовете (15.4‰).

<sup>5</sup> Брой умрели лица на 1 000 души от средногодишния брой на населението през годината.

**Фиг. 3. Коефициенти на обща и детска смъртност в област Пловдив по години**



След достигнатото високо равнище през 1999 г. - 16.9%, коефициентът на детска смъртност<sup>6</sup> намалява и през 2022 г. достигна 5.4%. Коефициентът на детската смъртност в областта е с 0.6 промилни пункта по-висок от средния за България. През 2022 г. в областта са умрели 33 деца на възраст до една година.

Равнището на общата смъртност на населението в област Пловдив е по-ниско с 1.3% от средното за България.

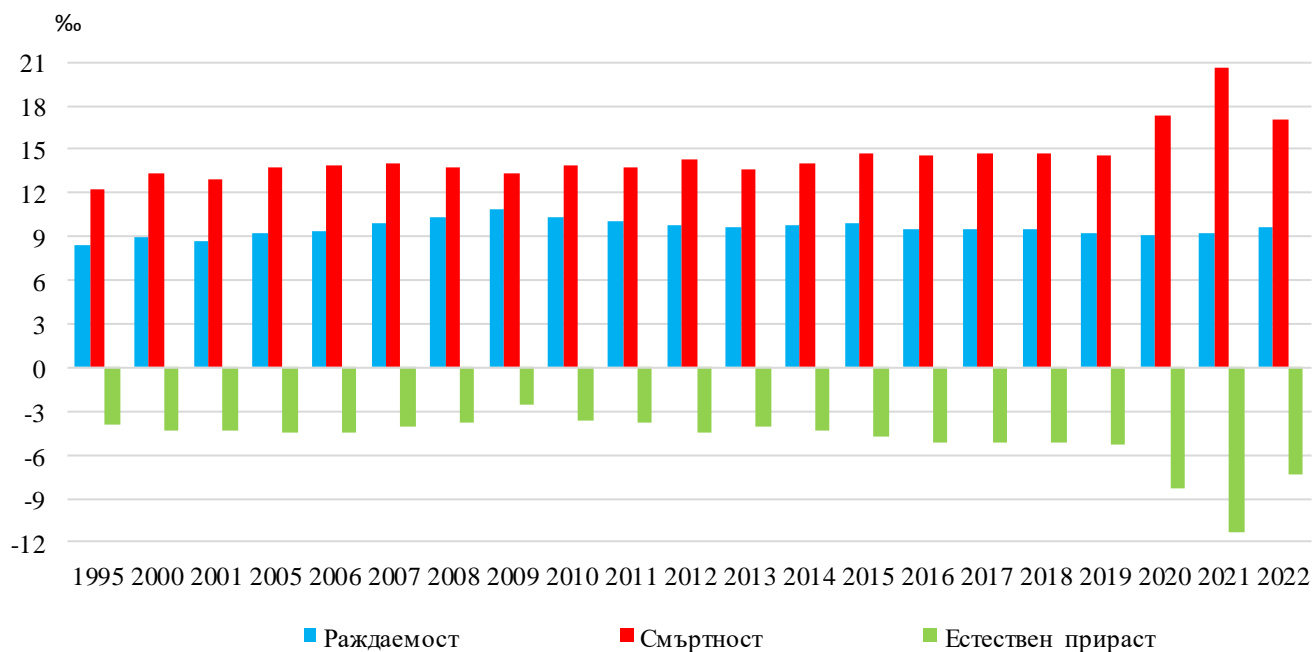
#### 4. Естествен прираст на населението

Разликата между броя на живородените и умрелите формира естествения прираст на населението. И тъй като от 1991 г. досега умират повече хора, отколкото се раждат, тази разлика е с отрицателна стойност, в резултат на което населението на областта непрекъснато намалява. През 2022 г. абсолютният брой на естествения прираст е минус 4 676 души. Стойността на коефициента на естествения прираст<sup>7</sup> за областта е минус 7.4%; в селата - минус 12.8%, докато в градовете тази стойност е минус 5.6%.

<sup>6</sup> Брой умрели деца на възраст под една година на 1 000 живородени деца.

<sup>7</sup> Разлика между броя на живородените и броя на умрелите на 1 000 души от средногодишния брой на населението.

**Фиг. 4. Коефициенти на раждаемост, смъртност и естествен прираст в област Пловдив по години**



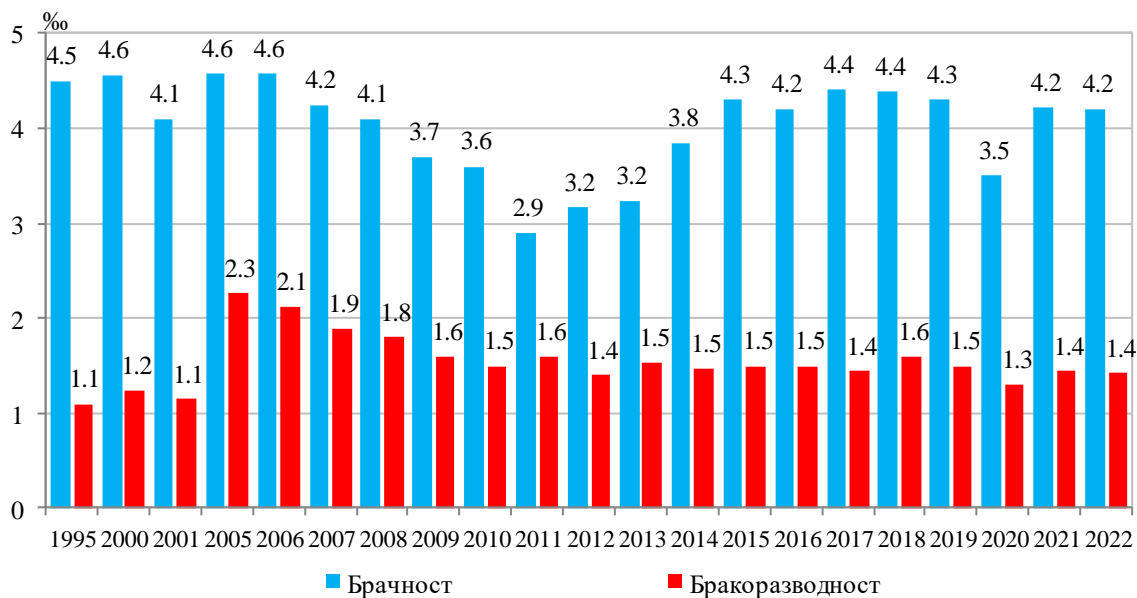
В област Пловдив естественият прираст е с 2.2 промилни пункта по-нисък от средния за страната.

### 5. Брачност и бракоразводност

През 2022 г. са регистрирани **2 655 юридически брака**, като те са със 148 по-малко от предходната година и почти на равнището от 2014 година. От тях 2 045 или 77.0% са в градовете. В селата са сключени 610 брака.

През 2022 г. средната възраст при сключване на първи брак за мъжете и жените е съответно 32.2 и 29.2 години.

**Фиг. 5. Коефициенти на брачност и бракоразводност в област Пловдив по години**



През 2022 г. броят на регистрираните бракоразводи е 898 и е с 60 по-малко от тези през 2021 година. Почти 80.0% от тях се отнасят за градовете. 92.5% от разводите са по взаимно съгласие, 5.6% са поради несходство в характерите, а за 1.1% от тях причината е фактическата раздяла.

## 6. Вътрешна и външна миграция на населението

Вътрешната миграция включва лицата, които са променили настоящия си адрес в рамките на областта и страната.

През 2022 г. в преселванията между населените места в областта са участвали над 5.4 хил. души, които са с почти 1.3 хиляди по-малко в сравнение с предходната година.

От всички, които са променили своето обичайно местоживеење вътре в областта, 43.3% са мъже и 56.7% - жени.

По отношение на възрастовата структура с най-голям относителен дял сред преселващите се са лицата във възрастовата група 20 - 39 години (29.5%), следвани от лицата под 20 години (28.3%). По-малък е дялът (22.6%) на лицата на 60 и повече навършени години и на тези на 40 - 59 години - 19.6%.

Най-голямо движение има по направлението „град - село“. Малко над 1.9 хил. души (35.5%) са сменили местоживеењето си от град в село. С по-малък обхват са миграционните потоци по направлението „село - град“ - над 1.8 хиляди (33.9%) и почти 1.1 хиляди (20.4%) по направлението „град-град“. Най-слабо изразено е движението между селата. От всички мигранти през 2022 г. 552 души (10.3%) са се преселили от селата в селата.

В резултат на преселванията между градовете и селата, населението на селата се е увеличило с 86 души, респективно с толкова е намаляло населението в градовете.

От преселващите се в страната 11 068 души са избрали за свое ново местоживеење област Пловдив. Областите с най-големи относителни дялове в миграционния поток към област Пловдив са София (столица) - 9.1%, Хасково - 5.7%, Пазарджик - 5.6%, Смолян - 5.2% и Стара Загора - 4.4%.

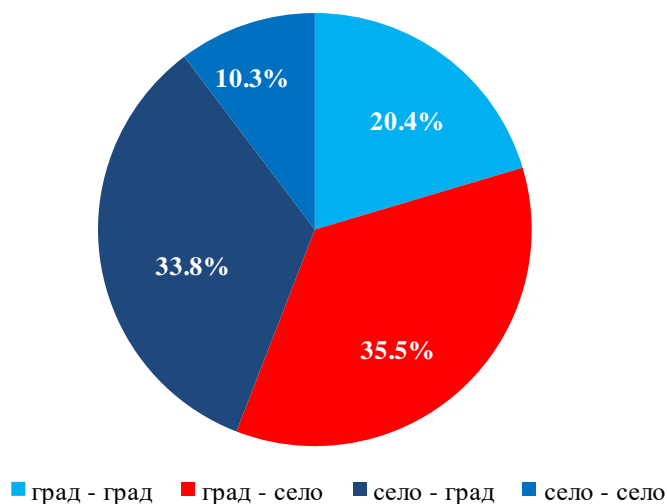


В резултат на механичния прираст населението на областта през 2022 г. се е увеличило с 4 432 души.

През 2022 г. 755 души са променили своя настоящ адрес от областта в чужбина, като от тях 55.6% са мъже.

Лицата, които са сменили местоживеенето си от чужбина в Пловдивска област, или потокът на имигрантите включва български граждани, завърнали се в страната, както и граждани на други държави, получили разрешение за постоянно пребиваване в страната. През 2022 г. 2 944 лица са променили своето обичайно местоживеене от чужбина в Пловдивска област. Относителният дял на мъжете е 56.4%, а на жените - 43.6%.

Фиг. 6. Структура на вътрешномиграционните потоци през 2022 г. в област Пловдив - %



### Методологични бележки

Броят и структурите на населението към края на всяка година се изчисляват на базата на данните от предходната година и данните за естественото и механичното движение на населението през текущата година. В годините на преброяванията се правят преизчисления на населението в края на съответната година. Оценката за населението към 31.12.2022 г. отразява промените в броя и структурите на населението регистрирани при Преброяване 2021.

При изчисляване на демографските показатели се използва съвкупността на средногодишното население. Средногодишният брой на населението е средна аритметична величина от изчисленото население към края на предходната и края на отчетната година. За населението към 31.12.2021 г. е използвано ревизирано население, изчислено на база данните от Преброяване на населението и жилищния фонд към 07.09.2021 г. и естественото и механично движение на населението до 31.12.2021 година.

Налице е прекъсване в динамичния ред за всички коефициенти през 2022 г., поради наличието на нова оценка на населението на база данните от Преброяване 2021.

Източник на данните за броя и структурите на населението е Статистическия регистър на населението, поддържан от Националния статистически институт. Източник на данните за естественото и механичното движение на населението (раждания, умирация, бракове, разводи, вътрешна миграция) е Единната система за гражданска регистрация и административно обслужване на населението. Те се регистрират чрез документите образци ЕСГРАОН - ТДС: съобщение за раждане, съобщение за сключен граждански брак, съобщение за прекратен граждански брак, съобщение за смърт и адресна карта за промяна на настоящ адрес.

Източник на данните за външната миграция са Единната система за гражданска регистрация и административно обслужване на населението, образец ЕСГРАОН - ТДС: адресна карта за промяна на настоящ адрес; Националната агенция за приходите; Националният осигурителен институт; Министерството на вътрешните работи; Оценки на емиграционните потоци.

Данните за броя на населението и за настъпилите демографски събития в териториален разрез са представени според административно-териториалното устройство на страната към 31.12. на съответната година (населени места, общини, области) и статистически райони по настоящ адрес. Това е адресът, който отговаря на документално заявеното местоживееене на лицето.

Възрастта на населението в края на годината е изчислена към 31.12. в навършени години. Възрастта на лицата при настъпване на демографско събитие се изчислява в навършени години въз основа на датата на раждане и датата на съответното събитие, т.е. възрастта, която лицата са достигнали при настъпване на събитието.