

НАСЕЛЕНИЕ И ДЕМОГРАФСКИ ПРОЦЕСИ В ОБЛАСТ КЮСТЕНДИЛ ПРЕЗ 2022 ГОДИНА

Текуща демографска ситуация в областта през 2022 година:

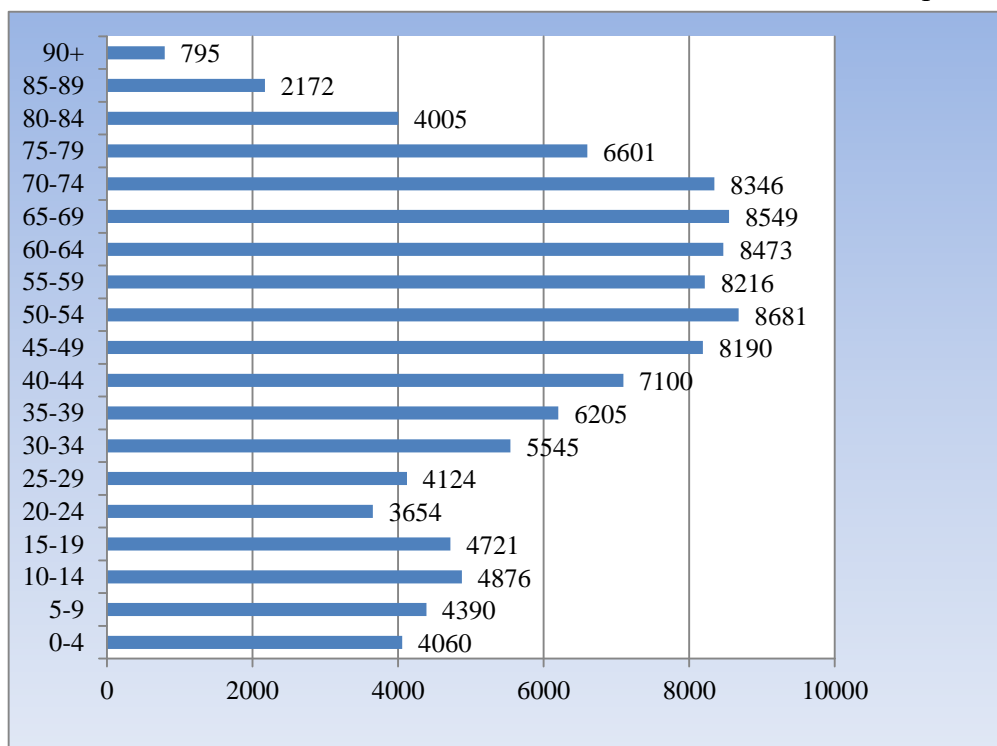
- Продължава процесът на намаляване и застаряване на населението;
- Увеличава се броят на живородените деца;
- Намалява броят на умрелите лица;
- Увеличава се детската смъртност;
- Увеличава се броят на сключените граждански бракове;
- Намалява броят на бракоразводите.

Брой и структури на населението

Към 31 декември 2022 г. населението на област Кюстендил е 108 703 души, което е 1.7% от цялото население на страната. В сравнение с 2021 г. населението на областта е намаляло с 1 600 души, или с 1.5%.¹

Мъжете са 52 220 (48.0%), а жените - 56 483 (52.0%), или на 1 000 мъже се падат 1 082 жени.

Фиг. 1. Възрастова структура на населението към 31.12.2022 година
Брой



¹ За всички сравнения с предходната година е използвано ревизирано население към 31.12.2021 г., което е изчислено като броя на населението от Преброяване към 07.09.2021 г. са добавени данните за естественото и механично движение на населението до 31.12.2021 година.

В края на 2022 г. лицата на 65 и повече навършени години са 30 468, или 28.0% от населението на областта, при 23.5% общо за страната. В сравнение с 2021 г. този дял се увеличава с 0.1 процентни пункта.

Относителният дял на жените на възраст над 65 години е 32.5%, а на мъжете - 23.2%. Тази разлика се дължи на по-високата смъртност сред мъжете и като следствие от нея - по-ниската средна продължителност на живота при тях.

В края на 2022 г. в областта има три лица на възраст над 100 години.

Към 31.12.2022 г. **децата до 15 години са 13 326, или 12.3% от общия брой на населението**, при 14.2% общо за страната. Спрямо 2021 г. този дял се увеличава с 0.1 процентни пункта.

Към 31.12.2022 г. **общият коефициент на възрастова зависимост² в област Кюстендил е 67.5%**. Това съотношение е по-благоприятно в градовете - 62.3%, отколкото в селата - 80.0%.

През 2021 г. средната възраст на населението за областта е 48.3 години, а през 2022 г. намалява до 48.1 години. При мъжете и жените средната възраст е съответно 45.9 и 50.1 години.

В градовете средната възраст на населението е 46.0 години, а в селата - 52.6 години.

Населението в трудоспособна възраст към 31.12.2022 г. е 60 7596 души, или 55.7% от населението на областта, като мъжете са 32 334, а жените - 28 262.

Към края на 2022 г. над трудоспособна възраст са 33 787 души, или 31.1%, под трудоспособна възраст - 14 320 души, или 13.2% от населението на областта.

През 2022 г. промените в основната възрастова структура на населението на област Кюстендил - **под, във и над трудоспособна възраст** са в резултат както на законодателните промени³ при определянето на възрастовите граници за пенсиониране - до навършването на 61 години и 10 месеца за жените и 64 години и 5 месеца за мъжете, така и на необичайно високия положителен механичен прираст.

² Коефициентът на възрастова зависимост показва броя на лицата от населението в „зависимите“ възрасти (населението под 15 и на 65 и повече навършени години) на 100 лица от населението в „независимите“ възрасти (от 15 до 64 години). Изчислява се в проценти.

³ Възрастовите граници за разпределение на населението по категориите под, във и над трудоспособна възраст са определени съгласно Наредбата за пенсиите и осигурителния стаж, приета с Постановление № 30 на МС (ДВ, бр. 21/17.03.2000 г.).

1. Население под, във и над трудоспособна възраст в област Кюстендил към 31.12

Общини	Възrastови групи		
	под трудоспособна възраст (%)	в трудоспособна възраст (%)	над трудоспособна възраст (%)
Общо за областта	13.2	55.7	31.1
Бобов дол	10.2	57.9	31.9
Бобошево	10.1	48.9	41.0
Кочериново	11.1	50.5	38.4
Кюстендил	13.2	55.6	31.2
Невестино	4.9	39.5	55.6
Рила	11.7	52.7	35.6
Сапарева баня	12.3	57.0	30.7
Дупница	14.8	57.4	27.8
Трекляно	9.1	43.2	47.7

Възпроизводството на трудоспособното население се характеризира чрез **коэффициента на демографско заместване**, който показва съотношението между броя на влизащите в трудоспособна възраст (15 -19 години) и броя на излизащите от трудоспособна възраст (60 - 64 години). Към 31.12.2022 г. в област Кюстендил това съотношение е 56. За сравнение, през 2001 г. всеки 100 лица, излизащи от трудоспособна възраст, са били замествани от 101 млади хора.

Териториално разпределение на населението

Към 31.12.2022 г. в градовете живеят 74 592 души, или 68.6% от населението на областта, а в селата - 34 111 души (31.4%).

Към края на 2022 г. населените места в област Кюстендил са 182, от които 7 са градове и 175 - села. Населените места без население са 9.

В 75, или 41.2% от населените места, живеят от 1 до 49 души включително.

44.1% от населението на областта е концентрирано в община Кюстендил. Населението на областния град Кюстендил към 31.12.2022 г., е 35 100 души.

Село Крайници в община Дупница продължава да бъде най-голямото село в областта с население - 1 687 души.

2. Териториално разпределение на населението в област Кюстендил по общини към 31.12.

Общини	мъже	жени	градове	села	общо
Общо за областта	52 220	56 483	74 592	34 111	108 703
Бобов дол	3 367	3 277	4 188	2 456	6 644
Бобошево	1 058	1 176	955	1 279	2 234
Кочериново	1 942	2 134	1 938	2 138	4 076
Кюстендил	22 802	25 127	35 100	12 829	47 929
Невестино	891	852	-	1 743	1 743
Рила	1 160	1 176	1 985	351	2 336
Сапарева баня	3 191	3 284	3 453	3 022	6 475
Дупница	17 568	19 228	26 973	9 823	36 796
Трекляно	241	229	-	470	470

Основните фактори, които влияят върху измененията в броя и структурите на населението са демографските процеси - раждаемост, смъртност и миграция.

Раждаемост

През 2022 г. в областта са регистрирани 815 родени деца, като от тях **813 (99.8%) са живородени**. В сравнение с предходната година броят на живородените е повече с 52 деца.

Коефициентът на обща раждаемост⁴ през 2022 г. е 7.4‰, а през предходните 2020 и 2021 г. той е бил съответно 6.8 и 6.6‰.

Броят на жените във фертилна възраст (15 - 49 навършени години) в областта, или размерът на родилните контингенти и тяхната плодовитост, оказва съществено влияние върху равнището на раждаемостта и определя характера на възпроизводството на населението. Към 31.12.2022 г. броят на жените във фертилна възраст е 18 741, като спрямо предходната година намалява с 525.

Броят на живородените момчета (417) е с 21 по-голям от този на живородените момичета (396), или на 1000 момчета се падат 950 момичета.

В градовете и селата живородените са съответно 630 и 183 деца. Коефициентът на раждаемост в градовете е 8.4‰, а в селата - 5.3‰. През 2021 г. тези коефициенти са били съответно 7.4 и 4.7‰.

Раждаемостта в област Кюстендил е малко по-ниска от средната за България с 1.4‰.

Най-много са живородените деца в община Кюстендил - 360 деца, община Дупница - 296 деца, а най-малко в Трекляно - 2 и Невестино - 6 деца.

⁴ Брой живородени деца на 1 000 души от средногодишния брой на населението през годината.

Тоталният коефициент на плодовитост⁵ е един от основните показатели, характеризиращи плодовитостта на жените. През 2022 г. в област Кюстендил средният брой живородени деца от една жена е 1.82, а през предходната 2021 г. - 1.76.

През 2022 г. средната възраст на жените при раждане на първо дете в областта се увеличава в сравнение с предходната година с 0.8 г. и достига 26.6 години.

Броят на живородените извънбрачни деца в областта е 560, или 68.9% от всички живородени. В сравнение с 2021 г. извънбрачните раждания намаляват с 0.1 процентни пункта.

Смъртност

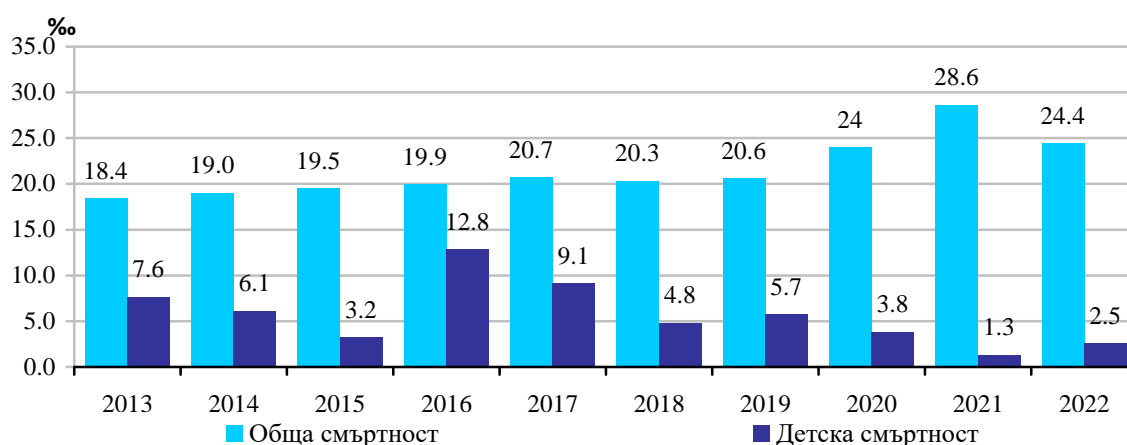
В общата смъртност сред населението настъпват съществени изменения в нейното равнище. През 2022 г. броят на умрелите е 2 671 души. Спрямо предходната година броят на умрелите намалява с 624 души. Коефициентът на обща смъртност⁶ в област Кюстендил е 24.4%, при 18.4% общо за страната.

Смъртността сред мъжете (26.7%) продължава да бъде по-висока в сравнение със смъртността сред жените (22.3%). През 2022 г. продължават и силно изразените различия в смъртността сред градското и селското население. Коефициентът на смъртност е по-висок в селата (31.1%) отколкото в градовете (21.3%).

Стойността на **показателя за преждевременна смъртност⁷** през 2022 г. се понижава в сравнение с предходната година с 1.3 процентни пункта и достига 18.3%. В стойностите на показателя за преждевременна смъртност има съществени разлики при мъжете и жените. Умрелите жени на възраст под 65 години са 11.4% от всички умрели жени, а стойността на този показател при мъжете е 24.6%.

През 2022 г. в областта са починали 2 деца на възраст до една година, а коефициентът на детска смъртност е 2.5 на 1000 живородени деца, при 4.8% средно за страната. През 2021 г. коефициентът на детска смъртност в областта е бил 1.3%.

Фиг. 2. Коефициенти на обща и детска смъртност



⁵ Среден брой живородени деца, които би родила една жена през целия си фертилен период съобразно повъзрастовата плодовитост през отчетната година.

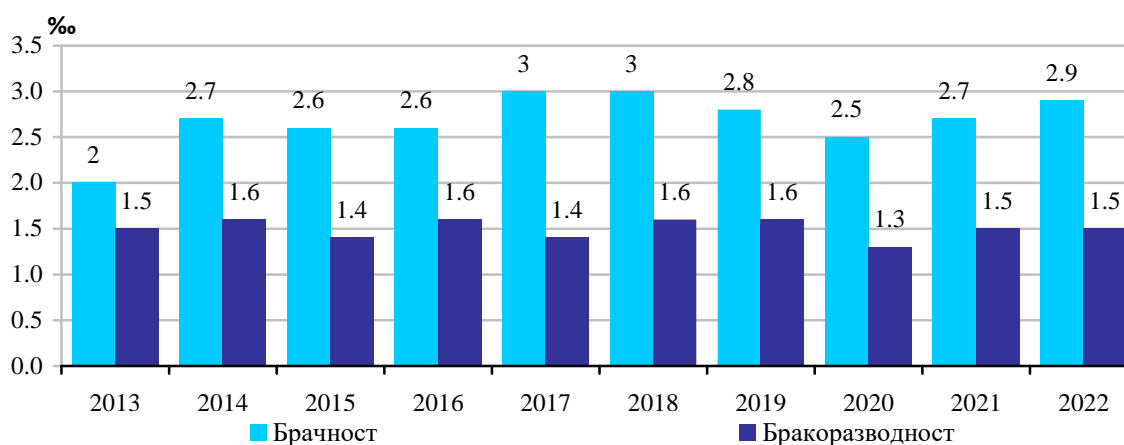
⁶ Брой умрели лица на 1 000 души от средногодишния брой на населението.

⁷ Относителен дял на умрелите лица под 65-годишна възраст от общия брой на умиращите

Бракове и бракоразводи

През 2022 г. в област Кюстендил са регистрирани **320 юридически брака** - с 14 повече от предходната година, а **коэффициентът на брачност**⁸ е 2.9‰. 79.4% от всички регистрирани бракове (254) са сред населението в градовете.

Фиг. 3. Коэффициенти на брачност и бракоразводност



Най-много бракове са сключени от двойки във възрастовия интервал от 25 до 29 години (22.2% от мъжете и 24.1% от жените), във възрастовия интервал от 40 до 49 години (19.4% от мъжете и 17.2% от жените) и във възрастовия интервал от 20 до 24 години (11.6% от мъжете и 21.9% от жените). Средната възраст при сключване на първи брак за мъжете е 33.8 години и 29.8 години за жените.

Броят на разводите през 2022 г. (160) е по-малко с 8 в сравнение с предходната година. От всички прекратени бракове 78.1% се отнасят за населението в градовете. Най-много бракове са разтрогнати между двойки във възрастовия интервал от 40 до 49 години (37.5% от мъжете и 31.9% от жените).

Естествен и механичен прираст на населението

Броят и структурите на населението се определят от размерите и интензивността на неговото естествено и механично (миграционно) движение.

Разликата между живородените и умрелите представлява естественият прираст на населението.

През 2022 г. в резултат на отрицателния естествен прираст населението на областта е намаляло с **1 858 души**, или с 676 души по-малко в сравнение с 2021 година.

⁸ Брой сключени бракове на 1 000 души от населението

ТЕРИТОРИАЛНО СТАТИСТИЧЕСКО БЮРО - ЮГОЗАПАД
ОТДЕЛ „СТАТИСТИЧЕСКИ ИЗСЛЕДВАНИЯ - КЮСТЕНДИЛ“

Намалението на населението, измерено чрез коефициента на естествения прираст, е минус 17.0%. В сравнение с 2021 г. отрицателната стойност на естествения прираст намалява с 5.0 промилни пункта. Коефициентът на естественият прираст при мъжете и жените е отрицателен, съответно минус 18.7 и 15.3%.

Най-висок отрицателен прираст е достигнат в община Невестино - 39.7%, а най-нисък - в община Дупница - 13.1%.

Вътрешна миграция

През 2021 г. в преселванията между населените места в област Кюстендил са участвали 775 лица.

От преселващите се в страната 1 886 са избрали област Кюстендил за свое ново местоживееие. Областите с най-големи относителни дялове в миграционния поток към област Кюстендил са София (столица) - 33.3% и Благоевград - 8.4%.

Най-малко преселили се в област Кюстендил има от област Видин с 0.1%.

3. Механичен прираст на населението в област Кюстендил по общини за периода 2018 - 2022 година

	2018	2019	2020	2021	2022
Общо за областта	-453	-563	1718	-645	258
в това число по общини:					
Бобов дол	-99	-112	61	-90	-28
Бобошево	-45	39	79	-61	-6
Кочериново	-5	-61	222	-39	3
Кюстендил	50	-176	619	-178	214
Невестино	30	10	91	-21	27
Рила	-20	-4	130	-20	-4
Сапарева баня	-68	30	166	-57	15
Дупница	-284	-382	378	-161	-6
Трекляно	-12	93	-28	-18	43

Външна миграция

През 2022 г. 134 души са променили своя настоящ адрес от област Кюстендил в чужбина, а 384 лица са променили своето обичайно местоживееие от чужбина в област Кюстендил.

Методологични бележки

Броят и структурите на населението към края на всяка година се изчисляват на базата на данните от предходната година и данните за естественото и механичното движение на населението през текущата година. В годините на преброяванията се правят преизчисления на населението в края на съответната година. Оценката за населението към 31.12.2022 г. отразява промените в броя и структурите на населението регистрирани при Преброяване 2021.

При изчисляване на демографските показатели се използва съвкупността на средногодишното население. Средногодишният брой на населението е средна аритметична величина от изчисленото население към края на предходната и края на отчетната година. За населението към 31.12.2021 г. е използвано ревизирано население, изчислено на база данните от Преброяване на населението и жилищния фонд към 07.09.2021 г. и естественото и механично движение на населението до 31.12.2021 година.

Налице е прекъсване в динамичния ред за всички коефициенти през 2022 г., поради наличието на нова оценка на населението на база данните от Преброяване 2021.

Източник на данните за броя и структурите на населението е Статистическия регистър на населението, поддържан от Националния статистически институт. Източник на данните за естественото и механичното движение на населението (раждания, умирация, бракове, разводи, вътрешна миграция) е Единната система за гражданска регистрация и административно обслужване на населението. Те се регистрират чрез документите образци ЕСГРАОН - ТДС: съобщение за раждане, съобщение за сключен граждански брак, съобщение за прекратен граждански брак, съобщение за смърт и адресна карта за промяна на настоящ адрес.

Източник на данните за външната миграция са Единната система за гражданска регистрация и административно обслужване на населението, образец ЕСГРАОН - ТДС: адресна карта за промяна на настоящ адрес; Националната агенция за приходите; Националният осигурителен институт; Министерството на вътрешните работи; Оценки на емиграционните потоци.

Данните за броя на населението и за настъпилите демографски събития в териториален разрез са представени според административно-териториалното устройство на страната към 31.12. на съответната година (населени места, общини, области) и статистически райони по настоящ адрес. Това е адресът, който отговаря на документално заявеното местоживееие на лицето.

Възрастта на населението в края на годината е изчислена към 31.12. в навършени години. Възрастта на лицата при настъпване на демографско събитие се изчислява в навършени години въз основа на датата на раждане и датата на съответното събитие, т.е. възрастта, която лицата са достигнали при настъпване на събитието.