



НАСЕЛЕНИЕ И ДЕМОГРАФСКИ ПРОЦЕСИ В ОБЛАСТ БЛАГОЕВГРАД ПРЕЗ 2022 ГОДИНА

Демографска ситуация в областта през 2022 година:

- Продължава процесът на намаляване и застаряване на населението;
- Намалява броят на живородените деца;
- Намалява броят на умрелите лица;
- Увеличава се детската смъртност;
- Намалява броят на сключените граждански бракове и броят на разводите.

Брой и структури на населението

Към 31 декември 2022 г. населението на област Благоевград е 288 161 души, което представлява 4.5% от населението на България. В сравнение с 2021 г. населението на областта намалява с 2 055 души, или с 0.7%¹.

Мъжете са 139 761 (48.5%), а жените - 148 400 (51.5%), или на 1 000 мъже се падат 1 062 жени. Броят на мъжете преобладава във възрастите до 53 години. С нарастването на възрастта се увеличават броят и относителният дял на жените от общото население на областта.

В края на 2022 г. лицата на 65 и повече навършени години са 62 167, или 21.6% от населението на областта.

Относителният дял на жените на възраст над 65 години е 24.7%, а на мъжете - 18.2%. Тази разлика се дължи на по-високата смъртност сред мъжете и като следствие от нея - на по-ниската средна продължителност на живота при тях.

Към 31.12.2022 г. децата до 15 години в област Благоевград са 41 985, или 14.6% от общия брой на населението.

¹ За всички сравнения с предходната година е използвано ревизирано население към 31.12.2021 г., което е изчислено като към броя на населението от Преброяването към 07.09.2021 г. са добавени данните за естественото и механично движение на населението до 31.12.2021 година

Към 31.12.2022 г. **общият коефициент на възрастова зависимост² в област Благоевград е 56.6%**, или на всяко лице в зависимите възрасти (под 15 и над 65 години) се падат по-малко от две лица в активна възраст. Коефициентът в градовете е 56.4%, а в селата - 56.8%.

Застаряването на населението през годините води до повишаване на неговата **средна възраст**, която достига до **44.3 години в края на 2022 година**. Средната възраст на населението в градовете е 43.8 години, а в селата - 44.9 години.

Променя се броя и относителния дял на населението в **под, във и над трудоспособна възраст**. Влияние върху съвкупностите на населението във и над трудоспособна възраст оказват както застаряването на населението, така и законодателните промени³ при определянето на възрастовите граници за пенсиониране.

За 2022 г. тези граници за населението в трудоспособна възраст са до навършването на 61 години и 10 месеца за жените и 64 години и 5 месеца за мъжете.

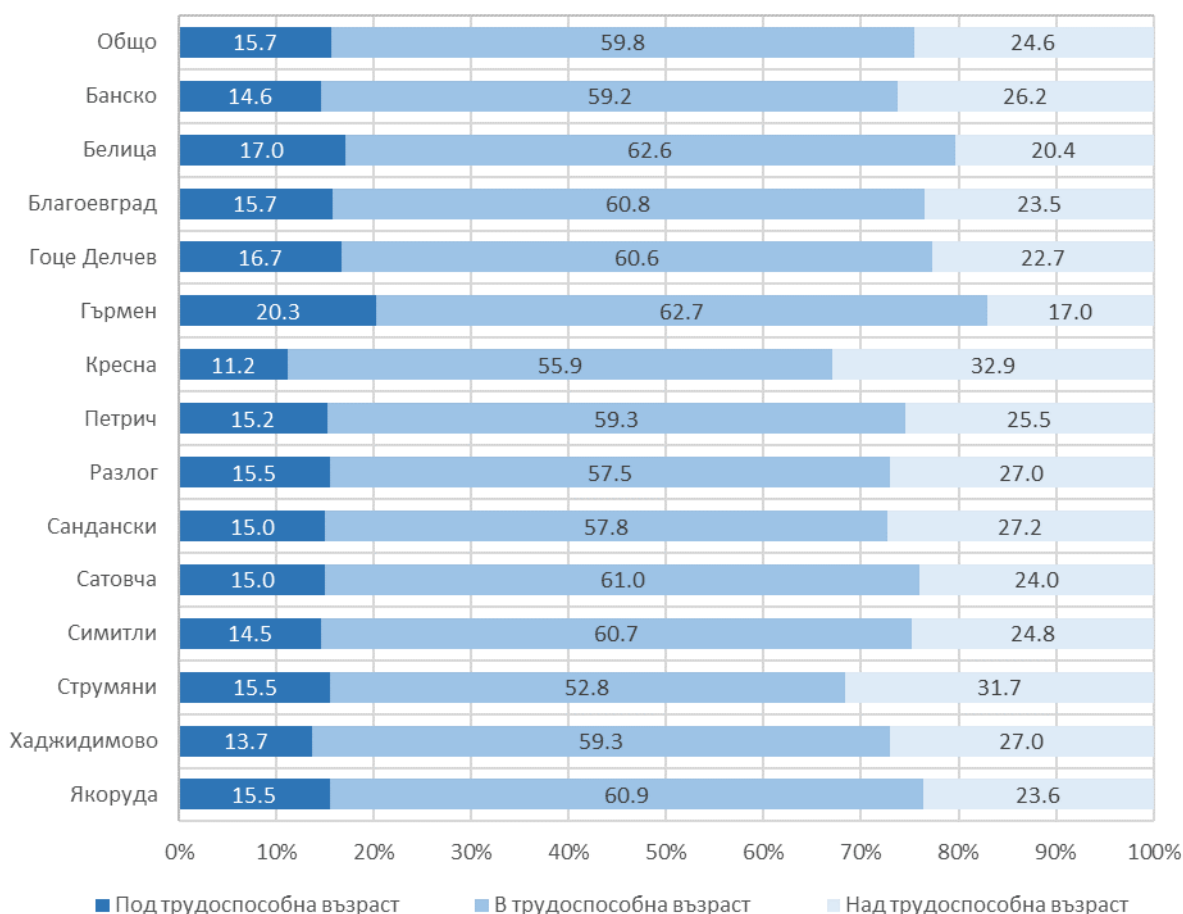
Населението в трудоспособна възраст към 31.12.2022 г. е 172 318 души, или 59.8% от населението на областта, като мъжете са 90 050, а жените – 82 268.

Към края на 2022 г. над трудоспособна възраст са 70 844 души, или 24.6%, а под трудоспособна възраст – 44 999 души, или 15.6% от населението на областта.

2 Коефициентът на възрастова зависимост показва броя на лицата от населението в „зависимите“ възрасти (населението под 15 и на 65 и повече навършени години) на 100 лица от населението в „независимите“ възрасти (от 15 до 64 години). Изчислява се в проценти.

3 Възрастовите граници за разпределение на населението по категориите под, във и над трудоспособна възраст са определени съгласно Наредбата за пенсиите и осигурителния стаж, приета с Постановление № 30 на МС (ДВ, бр. 21/17.03.2000 година).

Фиг. 1. Население под, във и над трудоспособна възраст по общини в област Благоевград към 31.12.



Възпроизводството на трудоспособното население се характеризира чрез **коэффициента на демографско заместване**, който показва съотношението между броя на влизашите в трудоспособна възраст (15 - 19 години) и броя на излизашите от трудоспособна възраст (60 - 64 години). Към 31.12.2022 г. в област Благоевград 100 лица, излизаци от трудоспособна възраст, се заместват от 63 лица, влизачи в трудоспособна възраст, при средно за страната - 66.

Териториално разпределение на населението

Към 31.12.2022 г. в градовете живеят 172 440 души, или 59.8%, а в селата – 115 721 души, или 40.2% от населението на областта.

Към края на 2022 г. населените места в област Благоевград са 274, от които 13 са градове и 261 - села.

1. Население на област Благоевград по общини към 31.12.2022 година

Общини	Общо	Мъже	Жени	В градовете	В селата
Област Благоевград	288161	139761	148400	172440	115721
Банско	12772	6152	6620	11781	991
Белица	9030	4430	4600	2959	6071
Благоевград	68996	32977	36019	62524	6472
Гоце Делчев	29010	14016	14994	17726	11284
Гърмен	14771	7310	7461	-	14771
Кресна	4380	2187	2193	2897	1483
Петрич	46918	22832	24086	26093	20825
Разлог	18615	9003	9612	11097	7518
Сандански	35266	16909	18357	24009	11257
Сатовча	13111	6471	6640	-	13111
Симитли	12873	6414	6459	6218	6655
Струмяни	4477	2192	2285	-	4477
Хаджидимово	8571	4280	4291	2347	6224
Якоруда	9371	4588	4783	4789	4582

В областта има осем населени места без население. В 71, или 25.9% от населените места, живеят от 1 до 49 души включително. Тринадесет от селата в областта са с население под пет души.

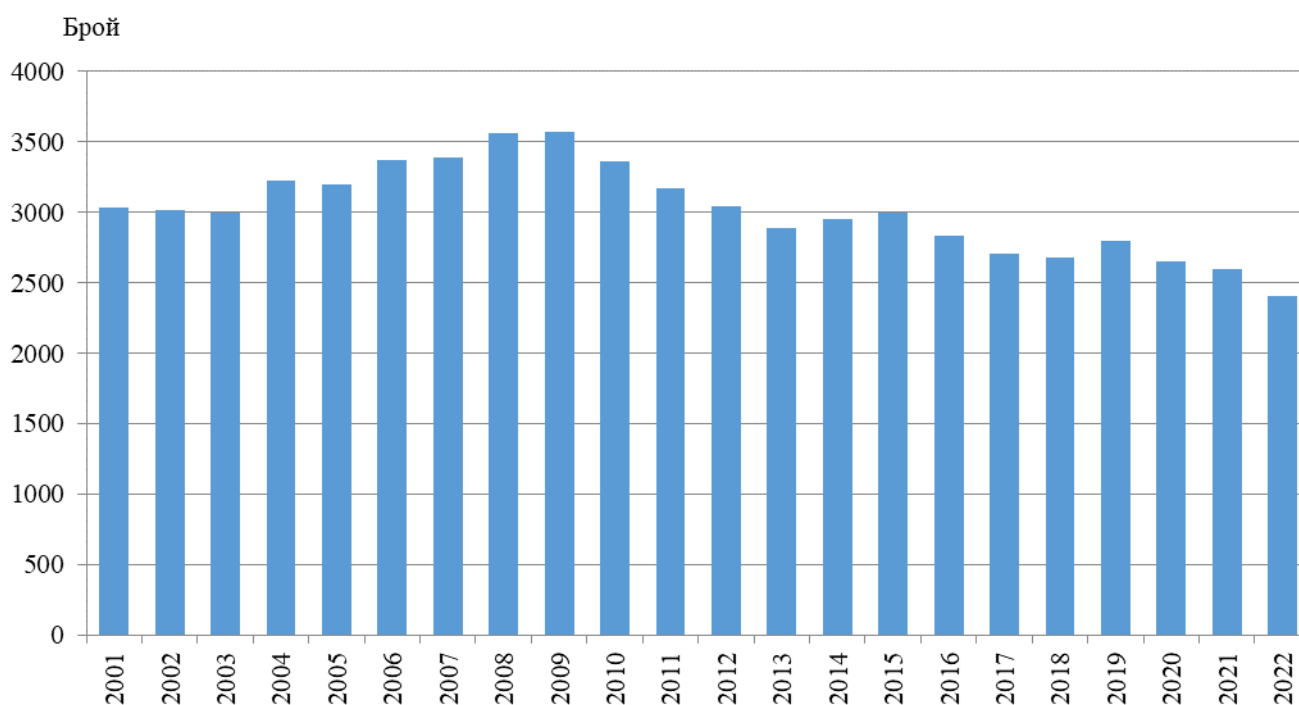
23.9% от населението на областта е концентрирано в община Благоевград. Населението на областния град Благоевград към 31.12.2022 г, е 62 524 души.

Село Брезница в община Гоце Делчев продължава да бъде най-голямото село в областта с население - 3 326 души.

Раждаемост

През 2021 г. в област Благоевград са регистрирани 2 418 родени деца, като от тях 2 409 (99.6%) са живородени. В сравнение с предходната година броят на живородените намалява със 186 деца, или със 7.2%.

Фиг. 1. Живородени деца в област Благоевград през периода 2001 - 2022 година



Коефициентът на обща раждаемост⁴ в област Благоевград през 2021 г. е 8.3‰, а през предходните 2021 и 2020 г. е бил съответно 8.7 и 8.8‰.

Броят на живородените момчета (1228) е с 47 по-голям от този на живородените момичета (1181).

В градовете и селата живородени са съответно 1 516 и 893 деца, а коефициентът на раждаемост е 8.8‰ в градовете и 7.7‰ в селата.

Област Благоевград е с раждаемост по-ниска от средната за страната (8.8‰).

Тоталният коефициент на плодовитост⁵ е един от основните показатели, характеризиращи плодовитостта на жените. **През 2022 г. средният брой живородени деца от една жена в област Благоевград е 1.63, а през предходната година е бил 1.62.**

През 2022 г. средната възраст на жените при раждане на първо дете в областта нараства в сравнение с 2021 г. с 0.1 г. и достига 27.4 години.

Броят на живородените извънбрачни деца в област Благоевград е 1 217, или 50.5% от всички раждания. Относителният дял на извънбрачните живородени деца в градовете (53.0%) е висок, отколкото в селата (46.2%).

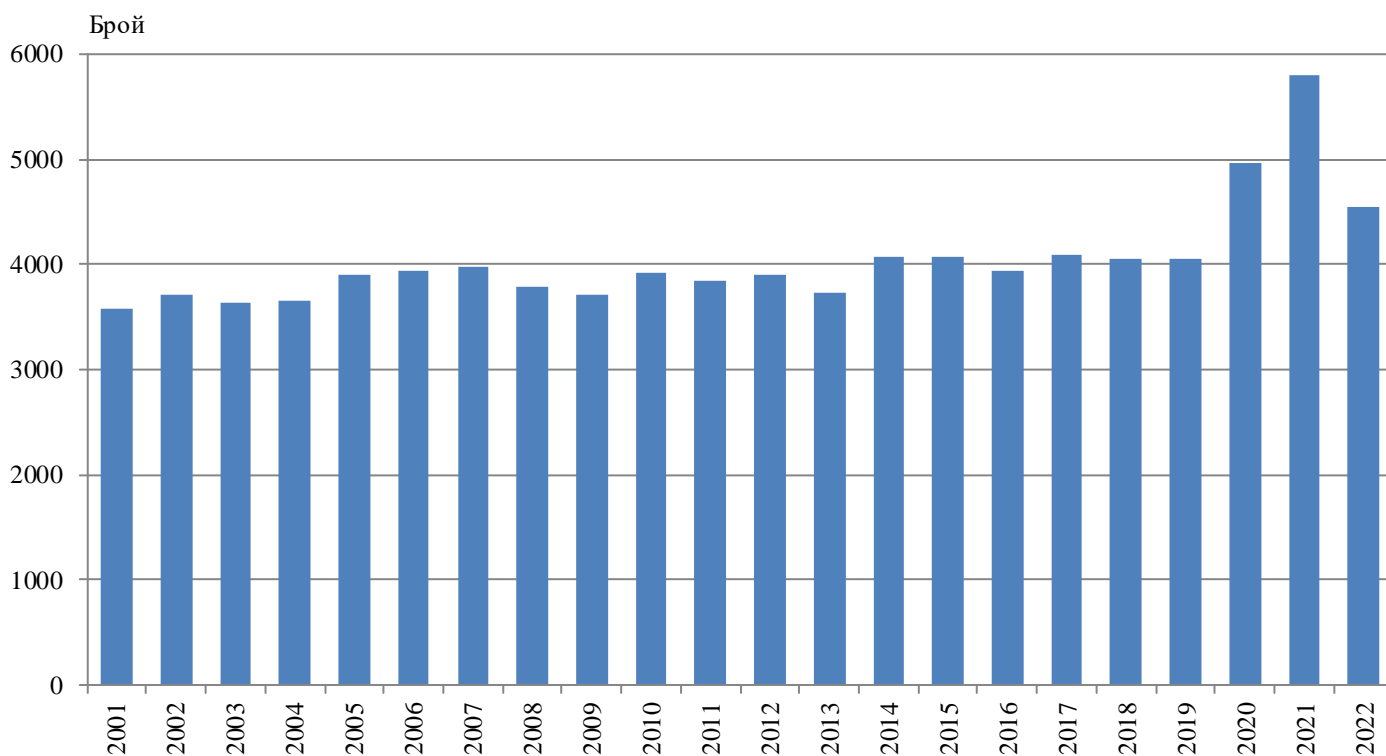
⁴ Брой живородени деца на 1 000 души от средногодишния брой на населението през годината.

⁵ Среден брой живородени деца, които би родила една жена през целия си фертилен период съобразно повъзrastовата плодовитост през отчетната година.

Смъртност

Броят на умрелите лица в област Благоевград през 2022 г. е 4 559, а коефициентът на обща смъртност⁶ - 15.8‰, при 18.4‰ общо за страната. Спрямо предходната година броя на умрелите в областта намалява с 1 237, или с 21.3%. Нивото на общата смъртност продължава да е твърде високо.

Фиг. 2. Умрели в област Благоевград през периода 2001 - 2022 година



Смъртността сред мъжете (17.6‰) е по-висока в сравнение със смъртността сред жените (14.0‰). През 2022 г. на 1 000 жени умират 1 183 мъже. Продължават и силно изразените различия в смъртността сред градското и селското население. Коефициентът на смъртност е по-висок в селата (17.7‰), отколкото в градовете (14.5‰).

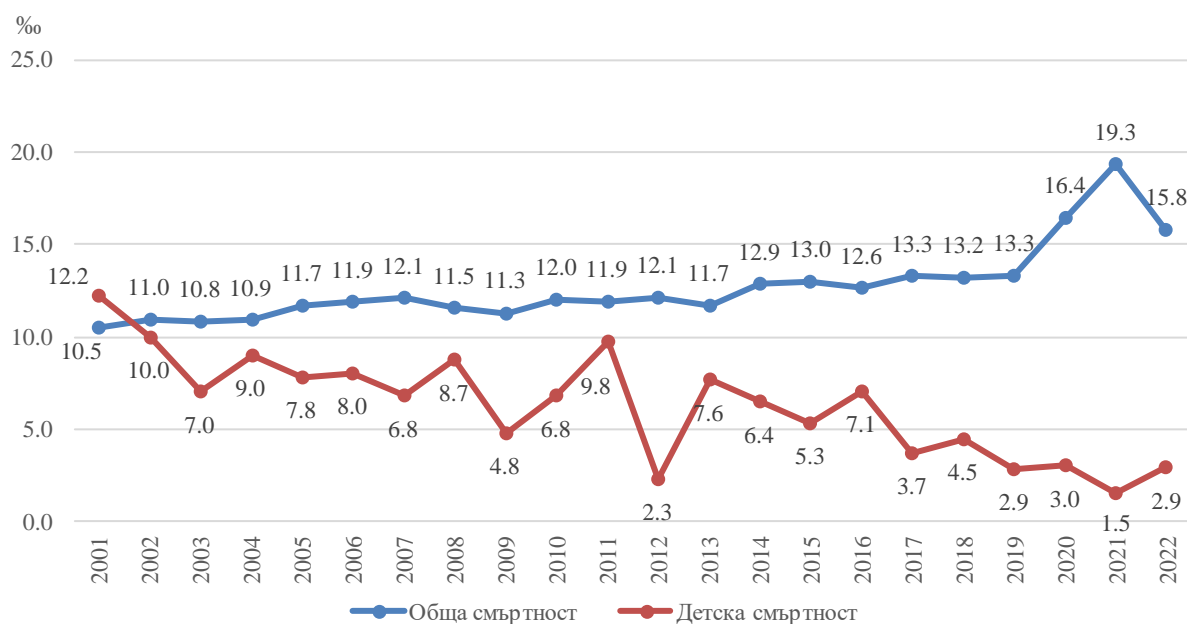
⁶ Брой умрели лица на 1 000 души от средногодишния брой на населението.

ТЕРИТОРИАЛНО СТАТИСТИЧЕСКО БЮРО - ЮГОЗАПАД
ОТДЕЛ „СТАТИСТИЧЕСКИ ИЗСЛЕДВАНИЯ - БЛАГОЕВГРАД“

Показателят за преждевременна смъртност⁷ през 2022 г. (19.5%) намалява спрямо предходната 2021 година (21.5%). В стойностите на показателя за преждевременна смъртност има съществени разлики при мъжете и жените. Умрелите жени на възраст под 65 години са 12.5% от всички умрели жени, а стойността на този показател при мъжете е 25.4%.

През 2022 г. в областта са починали 7 деца на възраст до една година. Коефициентът на детска смъртност⁸ е 2.9%, като през 2021 г. той е 1.5%.

Фиг. 3. Коефициенти на обща и детска смъртност



Бракове и разводи

През 2022 г. в област Благоевград са регистрирани 985 юридически брака – с 55 по-малко спрямо предходната година, а коефициентът на брачност⁹ е 3.4%. От всички регистрирани бракове 60.1% (592) са сред населението в градовете.

През 2022 г. средната възраст при сключване на първи брак за мъжете и жените е съответно 32.1 и 28.9 години. Спрямо предходната година средната възраст се увеличава с 0.4 години за мъжете и 0.3 за жените.

Броят на разводите в областта през 2022 г. е 353, или с 40 по-малко от регистрираните през 2021 година. От всички прекратени бракове 62.9% се отнасят за населението в градовете.

⁷ Относителен дял на умрелите лица под 65-годишна възраст от общия брой на умираанията.

⁸ Брой умрели деца на възраст под 1 година на 1 000 живородени.

⁹ Брой сключени бракове на 1 000 души от средногодишния брой на населението.

Вътрешна миграция

През 2022 г. в преселванията между населените места в област Благоевград са участвали 2 007 лица.

От преселващите се в страната 3 567 са избрали област Благоевград за свое ново местоживеене. Областите с най-големи относителни дялове в миграционния поток към област Благоевград са София (столица) - 20.4% и Кюстендил - 6.2%.

Най-малко преселили се в област Благоевград има от областите Кърджали и Силистра - по 0.1%.

Външна миграция

През 2022 г. 866 души са променили своя настоящ адрес от област Благоевград в чужбина, а 1 605 лица са променили своето обичайно местоживеене от чужбина в област Благоевград.

Естествен и механичен прираст на населението

Броят и структурите на населението се определят от размерите и интензивността на неговото естествено и механично (миграционно) движение.

Разликата между живородените и умрелите представлява естественият прираст на населението. През 2022 г. в резултат на отрицателния естествен прираст населението на област Благоевград е намаляло с 2 150 души.

Намалението на населението, измерено чрез коефициента на естествения прираст, е минус 7.5%¹⁰. Коефициентът на естествения прираст в градовете е минус 5.7%, а в селата - минус 10.0%.

Съществено влияние върху броя и структурите на населението оказва и механичният прираст, който през 2021 година е положителен - плюс 95 души. Той се формира като разлика между броя на заселилите се и изселилите се от областта.

¹⁰ Разлика между броя на живородените и броя на умрелите на 1 000 души от средногодишния брой на населението.

Методологични бележки

Броят и структурите на населението към края на всяка година се изчисляват на базата на данните от предходната година и данните за естественото и механичното движение на населението през текущата година. В годините на преброяванията се правят преизчисления на населението в края на съответната година. Оценката за населението към 31.12.2022 г. отразява промените в броя и структурите на населението регистрирани при Преброяване 2021.

При изчисляване на демографските показатели се използва съвкупността на средногодишното население. Средногодишният брой на населението е средна аритметична величина от изчисленото население към края на предходната и края на отчетната година. За населението към 31.12.2021 г. е използвано ревизирано население, изчислено на база данните от Преброяване на населението и жилищния фонд към 07.09.2021 г. и естественото и механично движение на населението до 31.12.2021 година.

Налице е прекъсване в динамичния ред за всички коефициенти през 2022 г., поради наличието на нова оценка на населението на база данните от Преброяване 2021.

Източник на данните за броя и структурите на населението е Статистическия регистър на населението, поддържан от Националния статистически институт. Източник на данните за естественото и механичното движение на населението (раждания, умирация, бракове, разводи, вътрешна миграция) е Единната система за гражданска регистрация и административно обслужване на населението. Те се регистрират чрез документите образци ЕСГРАОН - ТДС: съобщение за раждане, съобщение за сключен граждански брак, съобщение за прекратен граждански брак, съобщение за смърт и адресна карта за промяна на настоящ адрес.

Източник на данните за външната миграция са Единната система за гражданска регистрация и административно обслужване на населението, образец ЕСГРАОН - ТДС: адресна карта за промяна на настоящ адрес; Националната агенция за приходите; Националният осигурителен институт; Министерството на вътрешните работи; Оценки на емиграционните потоци.

Данните за броя на населението и за настъпилите демографски събития в териториален разрез са представени според административно-териториалното устройство на страната към 31.12. на съответната година (населени места, общини, области) и статистически райони по настоящ адрес. Това е адресът, който отговаря на документално заявеното местоживее на лицето.

Възрастта на населението в края на годината е изчислена към 31.12. в навършени години. Възрастта на лицата при настъпване на демографско събитие се изчислява в навършени години въз основа на датата на раждане и датата на съответното събитие, т.е. възрастта, която лицата са достигнали при настъпване на събитието.