

ПРЕБРОЯВАНЕ НА НАСЕЛЕНИЕТО В ОБЛАСТ ВАРНА КЪМ 7 СЕПТЕМВРИ 2021 Г. - ЗДРАВЕН СТАТУС

Окончателни данни

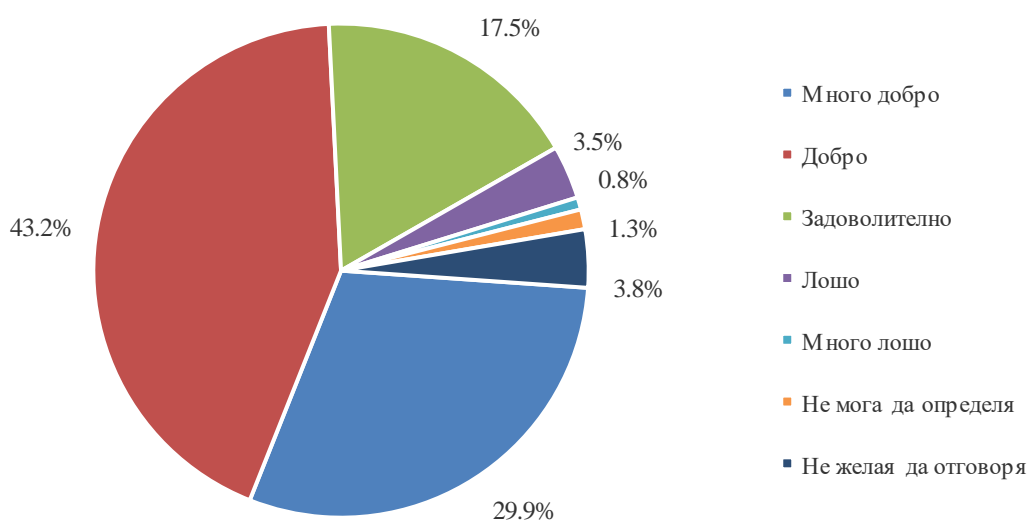
По време на Преброяване 2021 е получена информация за три основни характеристики на здравния статус на населението: самооценка на здравето, наличие на ограничения в ежедневните дейности поради здравословен проблем (лица с ограничение) и хора с увреждания.

Съгласно националното законодателство и методологията на преброяването въпросите по темата за здравния статус са доброволни. Тъй като част от населението на страната не беше обхванато по време на преброяването, и за нея бяха добавени данни от административни източници, структурите и съответните коефициенти, характеризиращи здравния статус на населението са изчислени към общия брой на отговорилите лица, а не към цялото население.

Самооценка на здравето

Към 7 септември 2021 г. в област Варна най-големи са броят и относителният дял на лицата, които самоопределят здравето си като **добро** - 169 392 (43.2%), следвани от **много добро** - 117 069 (29.9%) и **задоволително** - 68 682 (17.5%). Като **лошо** и **много лошо** оценяват здравето си съответно 13 470 и 3 209 души, или 3.5 и 0.8% (фиг. 1). Лицата, които са посочили, че **не могат да определят**, са 5 210 (1.3%). Отговор **„Не желая да отговоря“** са отбелязали 14 764, или 3.8% от отговорилите лица.

Фиг. 1. Структура на населението в област Варна по самооценка на здравето към 7 септември 2021 година¹



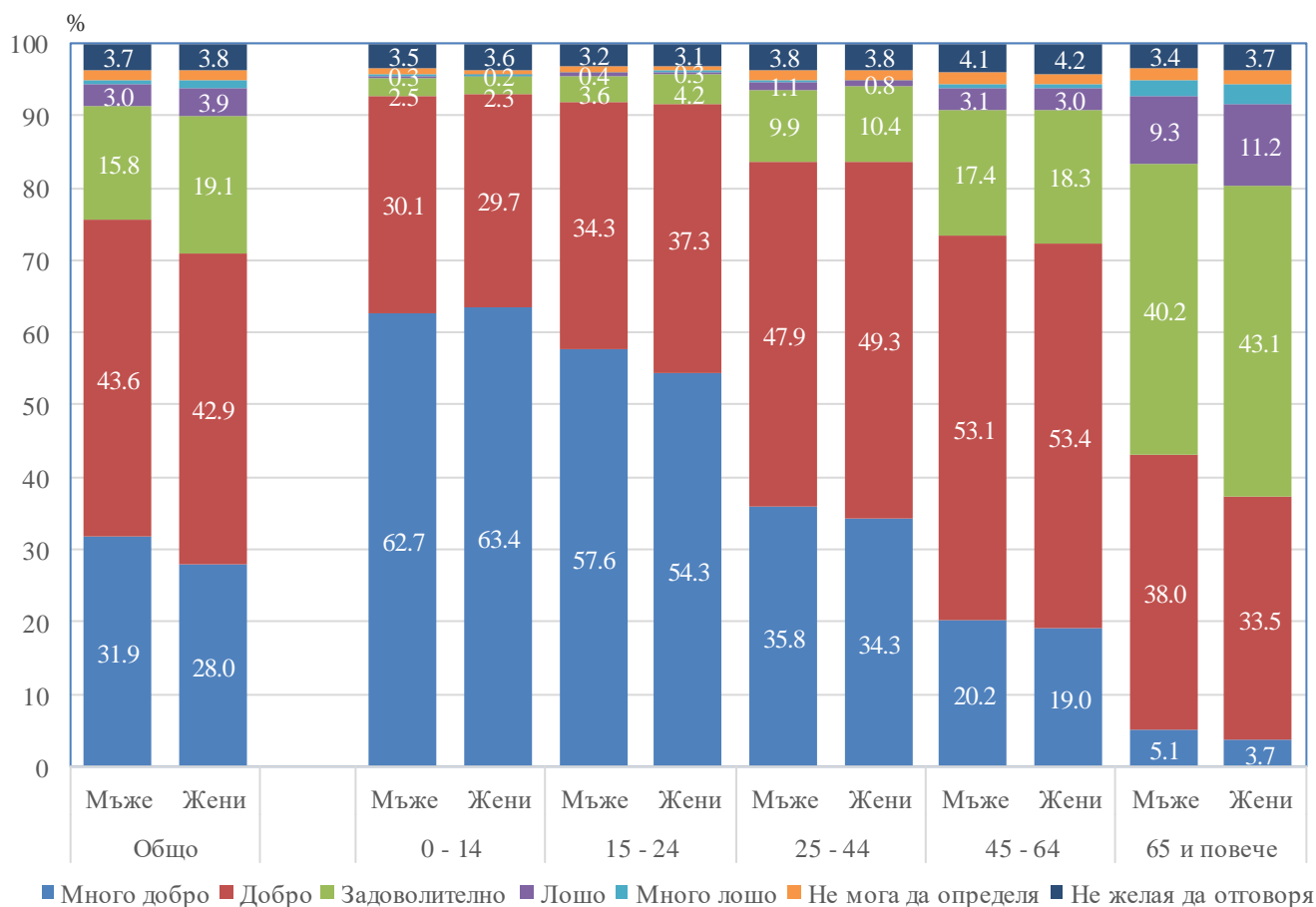
¹ В представянето на структурата на населението по самооценка на здравето и изчисляването на относителните дялове на съответните категории не са включени лицата, добавени от административни източници, поради особеността на въпроса и необходимостта от самооценка от преброяваните лица.

Мъжете са по-позитивни и по-често определят здравето си като много добро и добро (75.5%) в сравнение с жените (70.9%). В област Варна няма разлика по пол при разпределението на лицата, които не могат да определят здравето си - 1.3% от мъжете и 1.4% от жените, отговорили на въпроса. Не желаят да отговорят на въпроса 3.7% от мъжете и 3.8% от жените.

Възрастта оказва съществено влияние при даваната самооценка на здравето. За децата на възраст 0 - 14 години в област Варна като много добро или добро е оценено здравето на 92.8% от момчетата и на 93.1% от момичетата. Лоша оценка за здравето си са дали 0.4% от момчетата и 0.3% от момичетата.

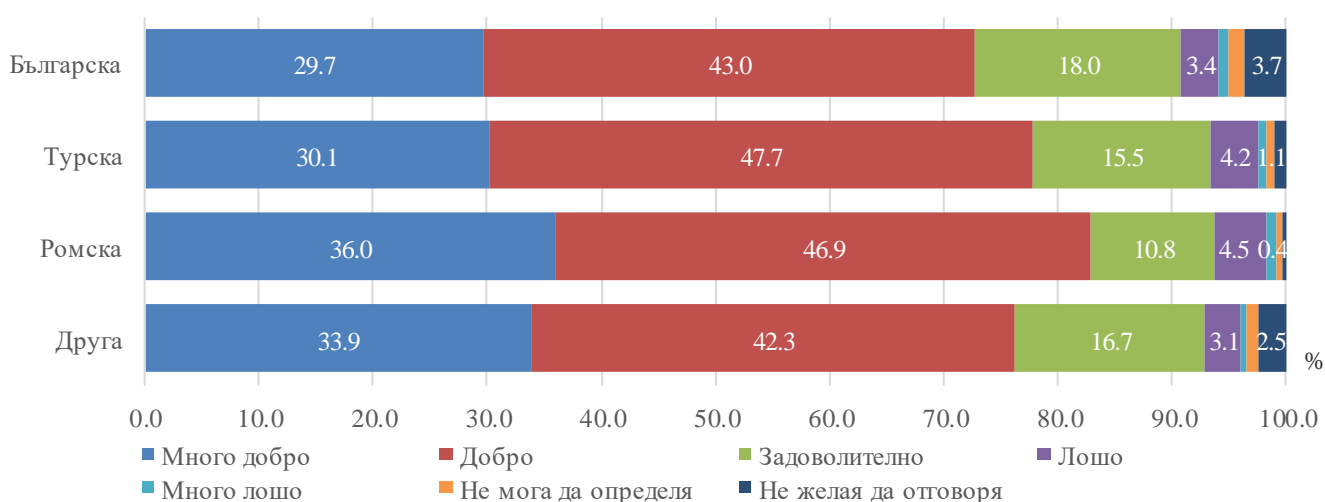
С повишаването на възрастта намалява броят и съответно делът на населението с добро или много добро здраве, а се увеличават лицата, които оценяват здравето си като задоволително, лошо и много лошо. Сред най-възрастните в област Варна, на 65 и повече години, като много добро и добро оценяват здравето си 43.1% от мъжете и 37.2% от жените. Задоволително е то за 40.2% от мъжете и 43.1% от жените. В тази възрастова група най-голям е делът на лицата, които не могат да оценят своето здраве - 1.8% от мъжете и 2.0% от жените, отговорили на доброволния въпрос.

Фиг. 2. Самооценка на здравето на населението в област Варна по пол и възрастови групи към 7 септември 2021 година



Значителни са различията в самооценката на здравето в зависимост от етническата група, към която се определят преброяваните лица. Определилите се като българи са най-критични при самооценката на своето здраве. В сравнение с останалите етноси сред тях най-малък е дялът на лицата, определящи здравето си като добро или много добро (72.7%). Като задоволително оценяват здравето си 18.0% от самоопределилите се като българи, а 4.2% - като лошо или много лошо. В тази група са най-големи дяловете на тези, които не могат да оценят здравето си (1.4%) или не желаят да отговорят на въпроса (3.7%).

Фиг. 3. Самооценка на здравето на населението на област Варна по етнически групи към 7 септември 2021 година



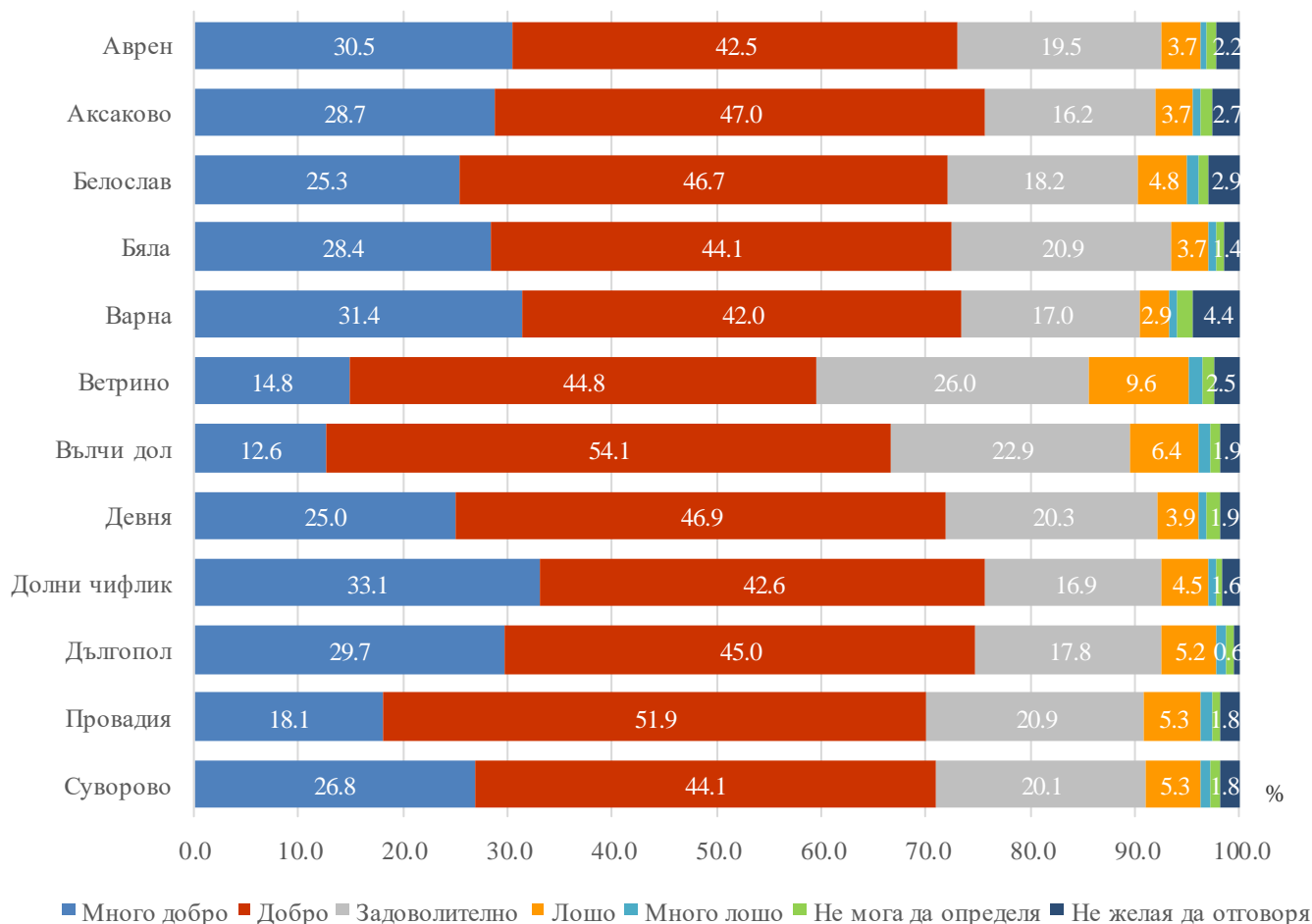
Най-позитивни са лицата от ромския етнос, 82.9% от които определят здравето си като много добро или добро. В сравнение с останалите етноси в страната сред ромите са най-ниски дяловете на лицата, определящи здравето си като задоволително (10.8%). Като лошо или много лошо са оценили здравето си 5.5% от ромското население. Дялът на тези, които не могат да оценят своето здраве и на тези, които не желаят да отговорят на въпроса е по 0.4%.

Териториално разпределение на населението по самооценка на здравето

Лицата в област Варна, оценили здравето си като много добро и добро към 7 септември 2021 г., съставляват 73.1% от отговорилите на въпроса.

В териториален аспект по-висок е дялът на тези лица в 4 общини, като е най-голям в общините Долни чифлик и Аксаково (по 75.7%), Дългопол (74.7%) и Варна (73.4%) (фиг. 4). Най-нисък е дялът на лицата в много добро и добро здраве в общините Ветрино (59.6%), Вълчи дол (66.7%) и Провадия (70.0%).

Фиг. 4. Самооценка на здравето на населението на област Варна по общини към 7 септември 2021 година

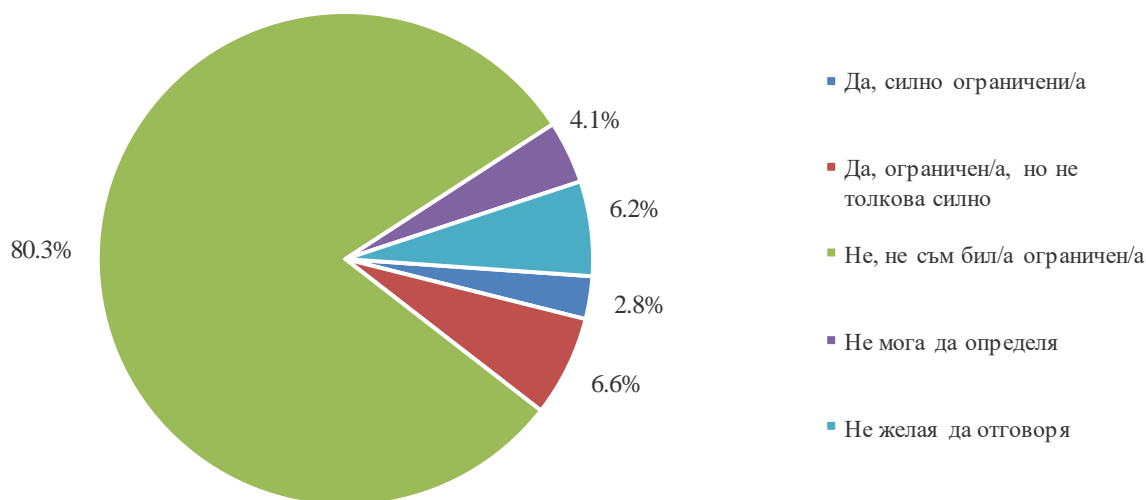


Лица с ограничения

Самооценката на здравето е обобщаваща характеристика, която може да бъде допълнена с информация за лицата с ограничения поради здравословен проблем през последните шест и повече месеца. Двата въпроса трябва да се разглеждат независимо един от друг, тъй като невинаги наличието на ограничение води до отрицателна самооценка на здравето, особено в младите възрасти.

Към 7 септември 2021 г. 10 902 души в област Варна, или 2.8% от лицата, отговорили на доброволния въпрос, са били **силно ограничени** при извършване на обичайните за хората дейности поради здравословен проблем през последните шест и повече месеца (фиг. 5). **Ограничени, но не толкова силно**, са били 25 984, или 6.6%. **Не са били ограничени** 314 689 души, или 80.3%. **Не могат да определят** 15 891 души, или 4.1%, а 24 330, или 6.2% от лицата **не желаят да отговорят на въпроса**.

Фиг. 5. Относителен дял на лицата в област Варна с ограничения през последните шест и повече месеца поради здравословен проблем към 7 септември 2021 година

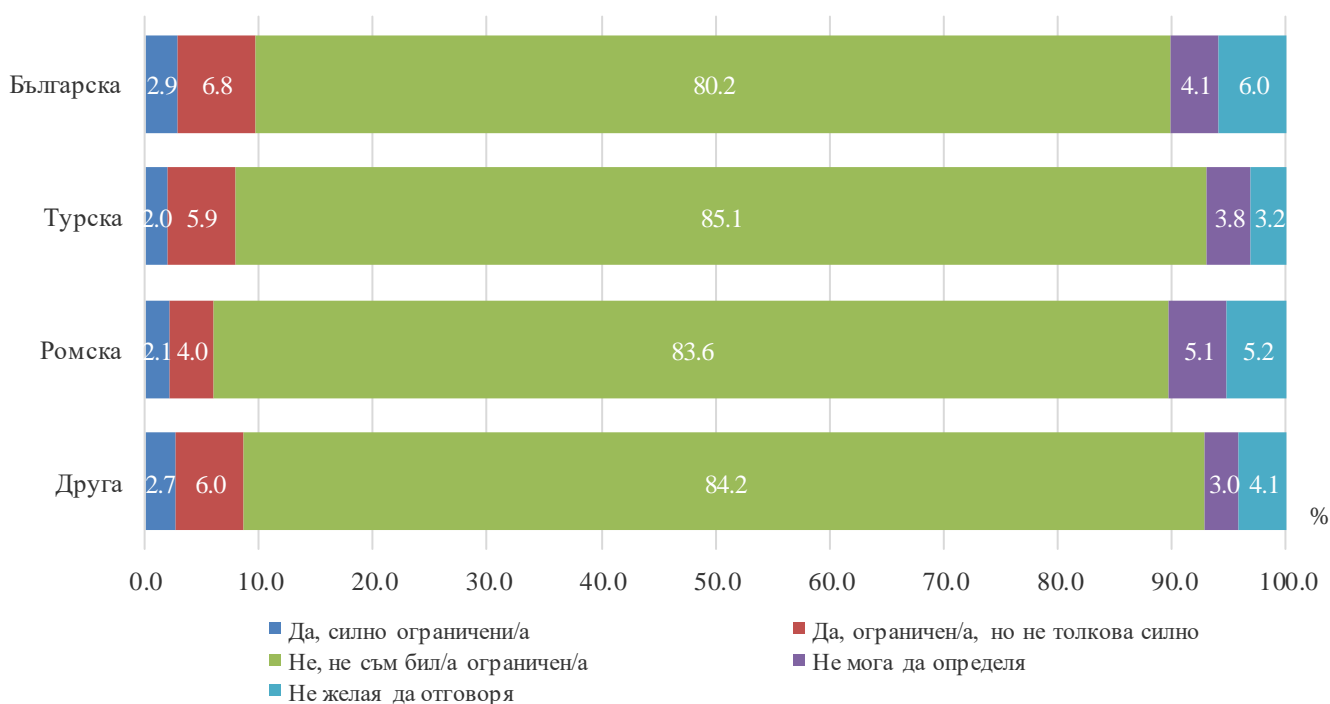


Възрастта е определяща по отношение на разпределението на лицата с ограничения. Сред децата на възраст до 14 години 2.3% са били ограничени при извършване на обичайните за хората дейности поради здравословен проблем, а 87.1% не са имали ограничения през последните шест и повече месеца. С увеличаване на възрастта дялът на лицата с ограничение нараства до 9.6% във възрастовата група 45 - 64 години и 21.0% сред най-възрастните на 65 и повече години.

Ранжирането на етническите групи по структурата на лицата с ограничения през последните шест и повече месеца поради здравословен проблем е сходно на самооценката на здравето. Сред лицата от българския етнос 80.2% не са били ограничени в своята ежедневна дейност през последните шест и повече месеца поради здравословен проблем. Относителните дялове на лицата, изпитващи силни (2.9%) и не толкова силни ограничения (6.8%), са по-големи в сравнение с тези сред останалите етнически групи на населението. Тук по-голям е и дялът на лицата, които не желаят да отговорят на въпроса.

Без ограничения в ежедневната си дейност са 85.1% от турската етническа група и 83.6% от ромската. За тази категория лица сред останалите етнически групи относителният дял е 84.2%. Ограничения (силно и не толкова силно) изпитват 7.9% от турската етническа група и 6.1% от ромите. За лицата от останалите етноси дялът е 8.7%.

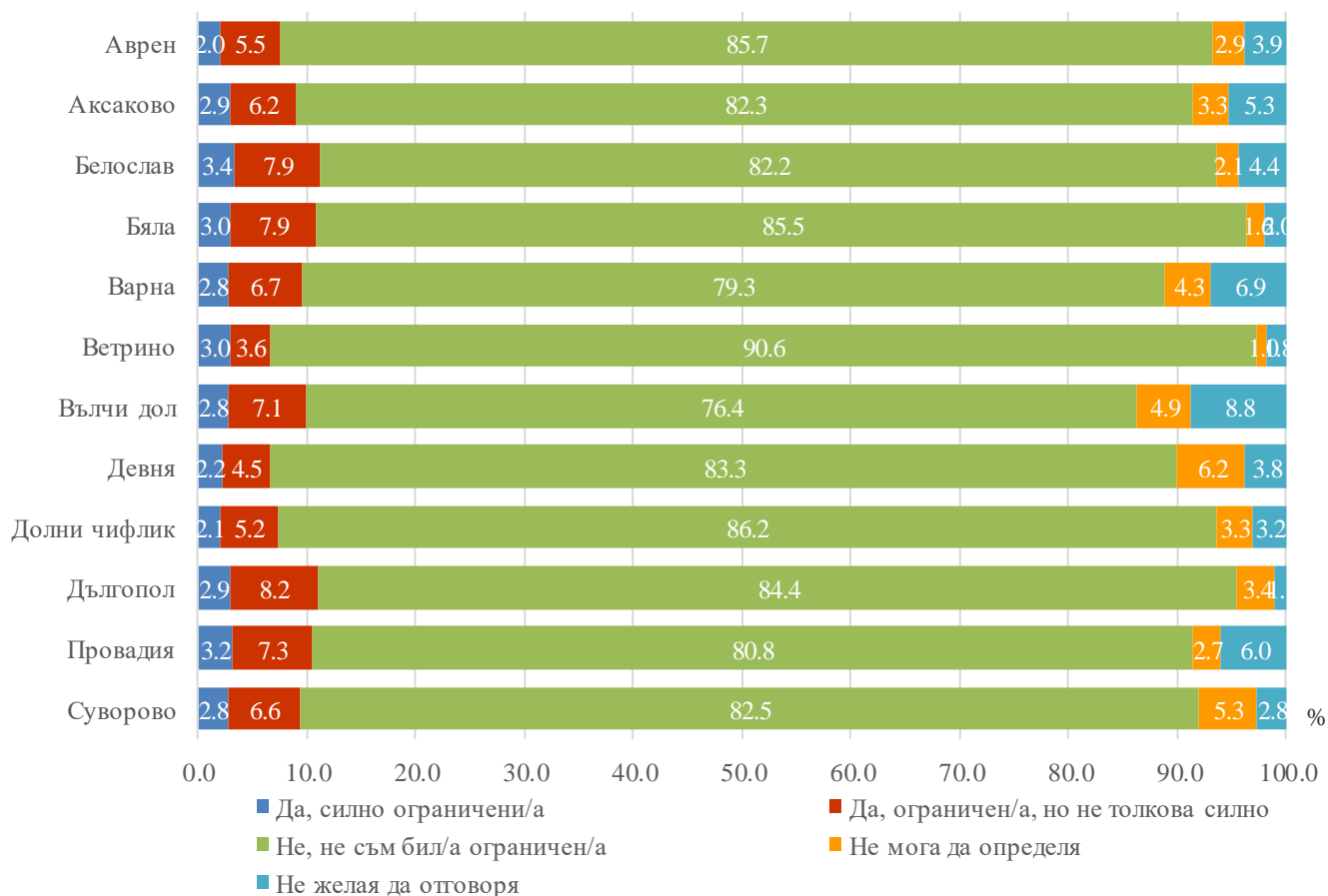
Фиг. 6. Относителен дял на лицата в област Варна с ограничения през последните шест и повече месеца поради здравословен проблем по етнически групи към 7 септември 2021 година



Териториално разпределение на населението по наличие на ограничения

Относителният дял на лицата с ограничения към 7 септември 2021 г. в област Варна е 9.4%. В териториален аспект стойностите на показателя варират от 6.6% в община Ветрино до 11.3% в община Белослав. В половината от общините делът на лицата с ограничения е по-голям от този за областта, като с най-високи дялове, освен община Белослав, са общините Дългопол (11.1%), Бяла (10.9%) и Провадия (10.5%). С най-ниски дялове на лицата с ограничения са общините Ветрино (6.6%), Девня (6.7%) и Долни чифлик (7.3%). За община Суворово стойността на показателя е идентична с общия за областта.

Фиг. 7. Относителен дял на лицата в област Варна с ограничения през последните шест и повече месеца поради здравословен проблем по общини към 7 септември 2021 година



Хора с увреждания

Хора с увреждания са лицата с трайно намалена работоспособност/вид и степен на увреждане, освидетелствани от ТЕЛК/НЕЛК. Съгласно националното законодателство степента на трайно намалена работоспособност, съответно видът и степента на увреждане се определят в проценти спрямо възможностите на здравия човек.

Към 7 септември 2021 г. **призната трайно намалена работоспособност или степен на увреждане** в област Варна имат 40 360 лица. От тях 1 429 са деца, а 38 931 са лицата на възраст 16 и повече навършени години (табл. 1)¹.

¹ Разпределението на лицата по възраст е съгласно националното законодателство.

1. Лица с увреждания в област Варна по трайно намалена работоспособност/вид и степен на увреждане към 7 септември 2021 година

Трайно намалена работоспособност/вид и степен на увреждане	Брой	Структура - %
На 16 и повече години - общо	38931	100.0
До 50%	3983	10.2
От 50 до 70%	13402	34.4
От 71 до 90%	13295	34.2
Над 90%	8251	21.2
Деца - общо	1429	100.0
До 50%	189	13.2
От 50 до 70%	553	38.7
От 71 до 90%	416	29.1
Над 90%	271	19.0

Сред лицата на възраст 16 и повече години в структурата по степен на трайно намалена работоспособност/вид и степен на увреждане най-голям е броят и съответно относителният дял на лицата в групата от 50 до 70% - 13 402, или 34.4% от лицата с увреждания, за които има налична информация по този въпрос. Следва групата от 71 до 90%, в която се отнасят 13 295 лица, или 34.2%. Групата с най-тежки увреждания - над 90%, включва 8 251 лица на възраст 16 и повече години, или 21.2% от лицата с увреждания в тази възрастова група. Най-малък е дялът на лицата с до 50% трайно намалена работоспособност/вид и степен на увреждане - 3 983, или 10.2%.

Разпределението на децата в област Варна по степен на увреждане показва, че най-многобройна е групата на тези с 50 до 70% вид и степен на увреждане - 553, или 38.7% от децата с увреждания. Следва групата от 71 до 90% - 416 деца, или 29.1%. С най-тежки увреждания - над 90%, са 271 деца, или 19.0%, а най-малобройна е групата на децата с до 50% вид и степен на увреждане - 189, или 13.2%.

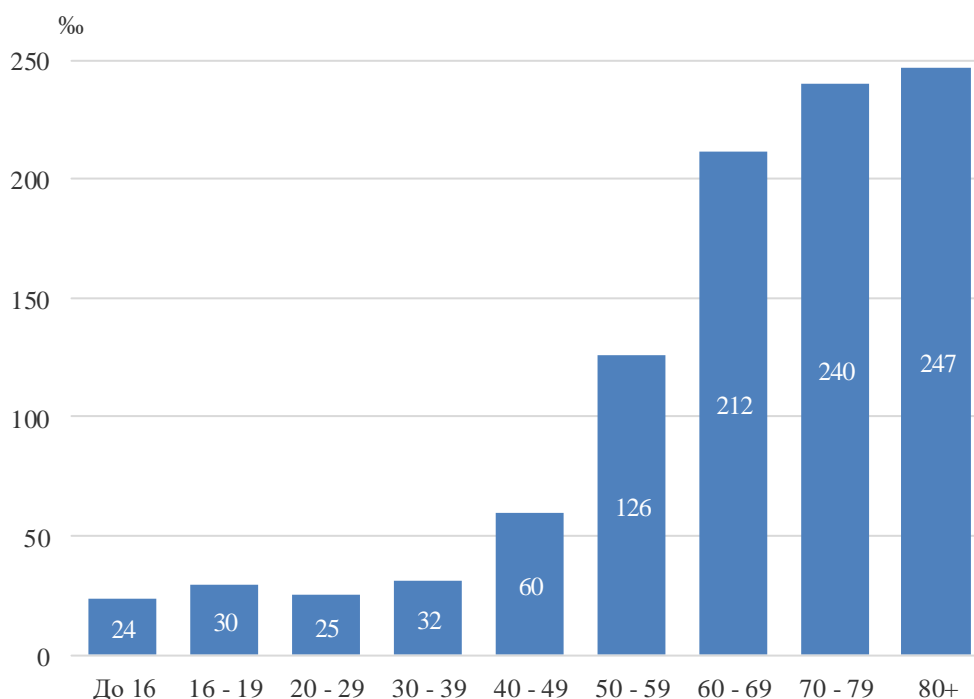
За анализ на броя на хората с увреждания по различни социално-демографски характеристики се изчисляват коефициенти на интензитет. Показателят представлява отношение на броя на лицата с увреждания на 1 000 души от съответното население, отговорили на въпроса.

Към 7 септември 2021 г. в област Варна на всеки 1 000 души на възраст 16 и повече години 116 са с увреждания. По-висока е стойността на коефициента за жените (123 на 1 000 жени), отколкото за мъжете (109 на 1 000 души от съответното население). Сред момчетата на възраст до 16 години на 1 000 момчета 28 са с увреждане. За момичетата показателят е 19 на 1 000 души от съответното население.

С нарастване на възрастта се увеличава броят на лицата с увреждания (фиг. 8). При лицата до 16 години на 1 000 души 24 са с увреждания, докато сред възрастното население на 80 и повече години показателят е 247 на 1 000.

Най-голям е абсолютният брой на лицата с трайно намалена работоспособност или степен на увреждане във възрастовата група 60 - 69 години - 11 015 лица. На 1 000 души от населението в тази възрастова група 212 са с увреждания.

Фиг. 8. Лица с увреждания в област Варна по възрастови групи на 1 000 души от населението към 7 септември 2021 година

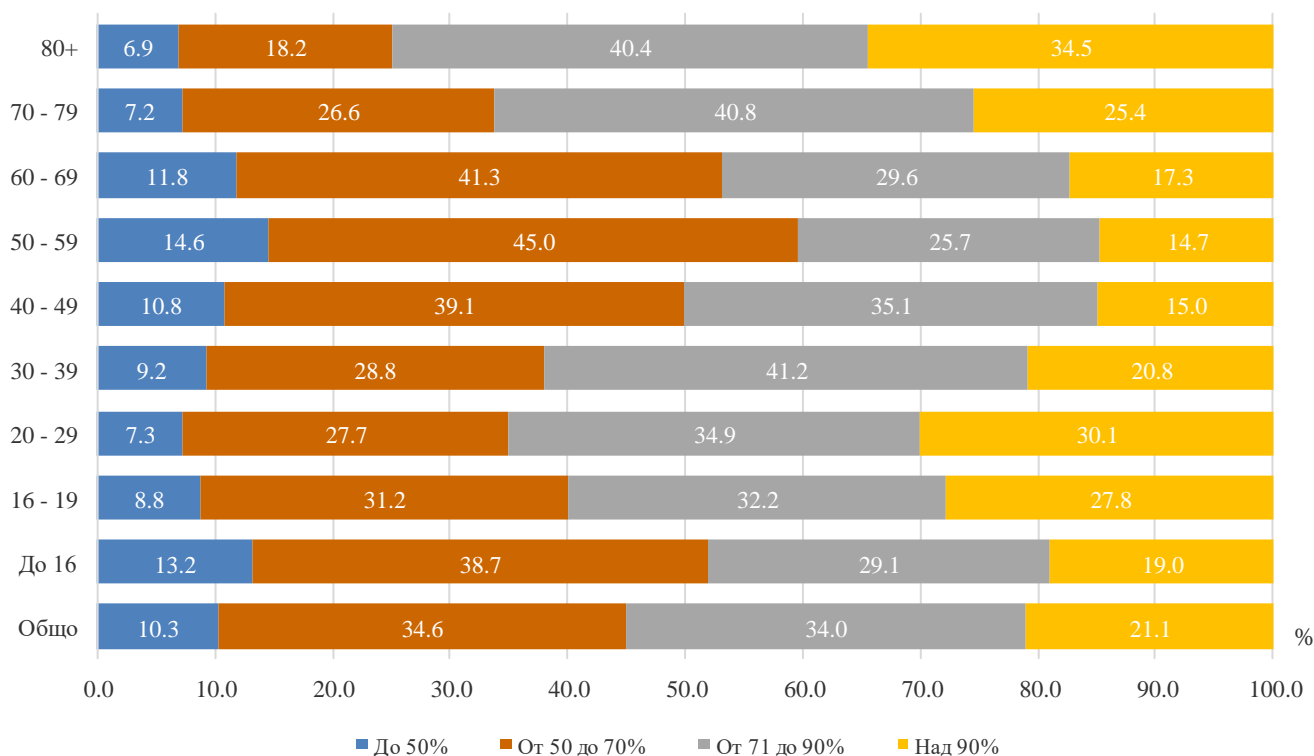


С нарастването на възрастта се променя и структурата на хората с увреждания в зависимост от степента на увреждане (фиг. 9). Във всички възрастови групи с най-малки относителни дялове са лицата, за които е установена най-ниска степен (до 50%) на намалена работоспособност. С увеличаването на възрастта намалява дялът на хората, които имат до 50% трайно намалена работоспособност или степен на увреждане, като сред най-възрастните - на 80 и повече години, този дял е 6.9%.

Лицата в област Варна с трайно намалена работоспособност от 50 до 70% са с най-голям относителен дял във възрастите 50 - 59 години (45.0%), 60 - 69 години (41.3%) и при децата - 38.7%.

Групата с най-висок процент трайно намалена работоспособност/вид и степен на увреждане (над 90%) в област Варна съставлява 21.1% от всички лица с увреждания. Най-нисък е дялът ѝ във възрастовата група 50 - 59 години (14.7%), а най-голям - сред най-възрастните (34.5%).

Фиг. 9. Лица с увреждания в област Варна по възраст и процент загубена работоспособност/вид и степен на увреждане към 7 септември 2021 година



Хора с увреждания и етнос

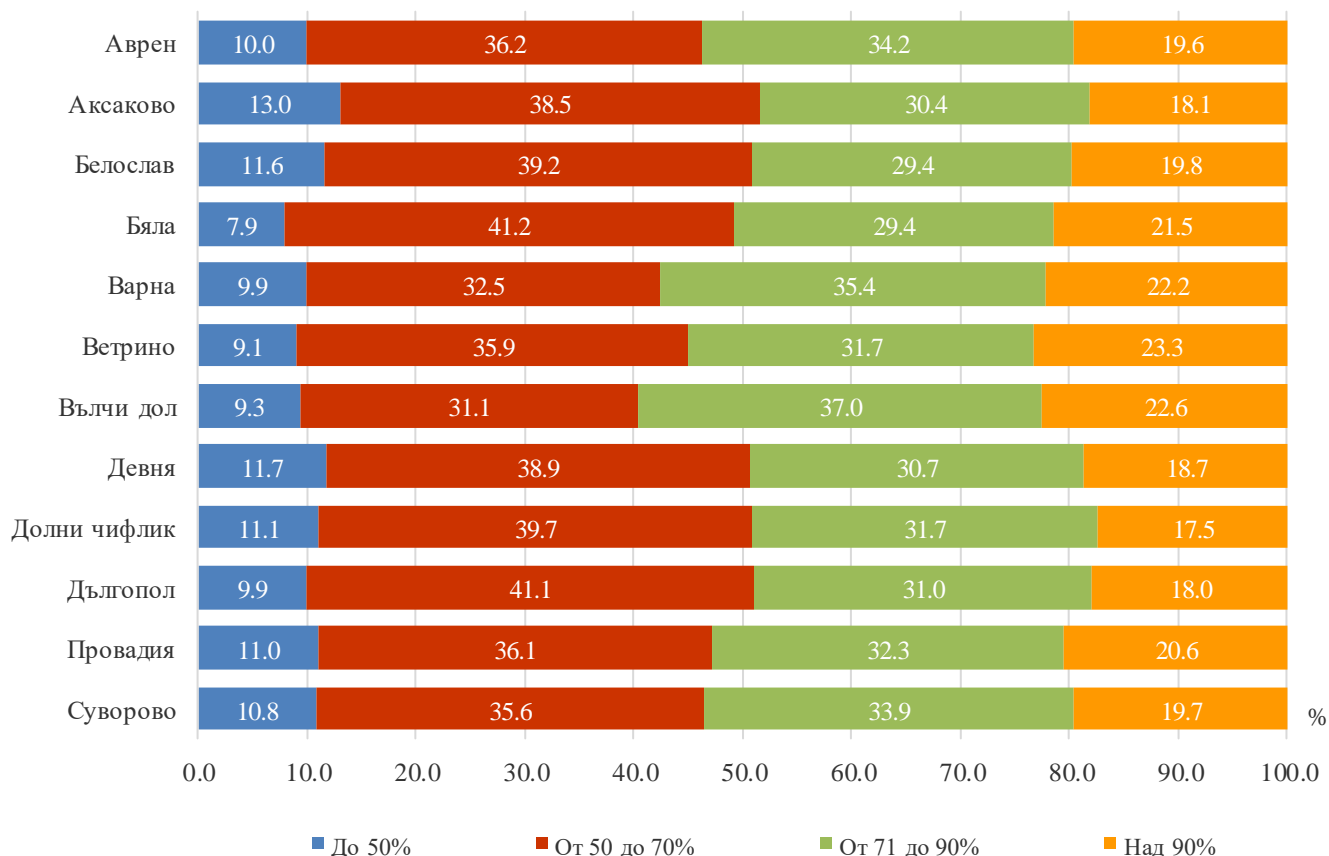
Сред лицата на възраст 16 и повече години в област Варна в зависимост от етническата група, към която се самоопределят, най-висок е интензитетът за ромската етническа група - 148 на 1 000 са лица с увреждания. Сред българите на 1 000 души от населението на възраст 16 и повече години за 111 са установени увреждания. При турския етнос този показател е 145 на 1 000 души от населението на тази възраст. Най-ниска е стойността на коефициента за лицата, самоопределили се към други етнически групи - 72 на 1 000 души.

При децата в област Варна най-висок е коефициентът на разпространение на уврежданията за ромската етническа група - 31 на 1 000 деца са с увреждания. Сред децата от българския етнос интензитетът е 19 на 1 000, а сред децата от турската етническа група - 26 на 1 000. Както при лицата на възраст 16 и повече години и при децата най-малко са с увреждания сред самоопределилите се към друг етнос.

Териториално разпределение на хората с увреждания

Относителният дял на лицата с увреждания на възраст 16 и повече години по общини варира в широки граници - от 10.2% в община Варна до 20.8% в община Дългопол.

Фиг. 10. Относителен дял на лицата с увреждания на възраст 16 и повече години в област Варна към 7 септември 2021 г. по общини



Във всички общини на територията на област Варна, с изключение на община Варна, относителният дял е по-висок от общия за областта (11.6%).

С най-висок относителен дял на лицата с увреждания на възраст 16 и повече години след община Дългопол са общините Вълчи дол (17.2%), Провадия (17.1%) и Долни чифлик (16.6%).

Относителният дял на децата с увреждания по общини варира от 1.8% в община Дългопол до 3.3% в община Суворово. Под общия за областта показател (2.4%) е делът на децата с увреждания в 4 общини. С най-ниски стойности след община Дългопол са общините Бяла (1.9%), Вълчи дол (2.2%) и Варна (2.3%).

С най-високи относителни дялове на децата с увреждания след община Суворово са общините Аксаково (3.1%), Ветрино (3.0%), Аврен и Девня (по 2.8%).

Фиг. 11. Относителен дял на децата с увреждания в област Варна към 7 септември 2021 г. по общини

