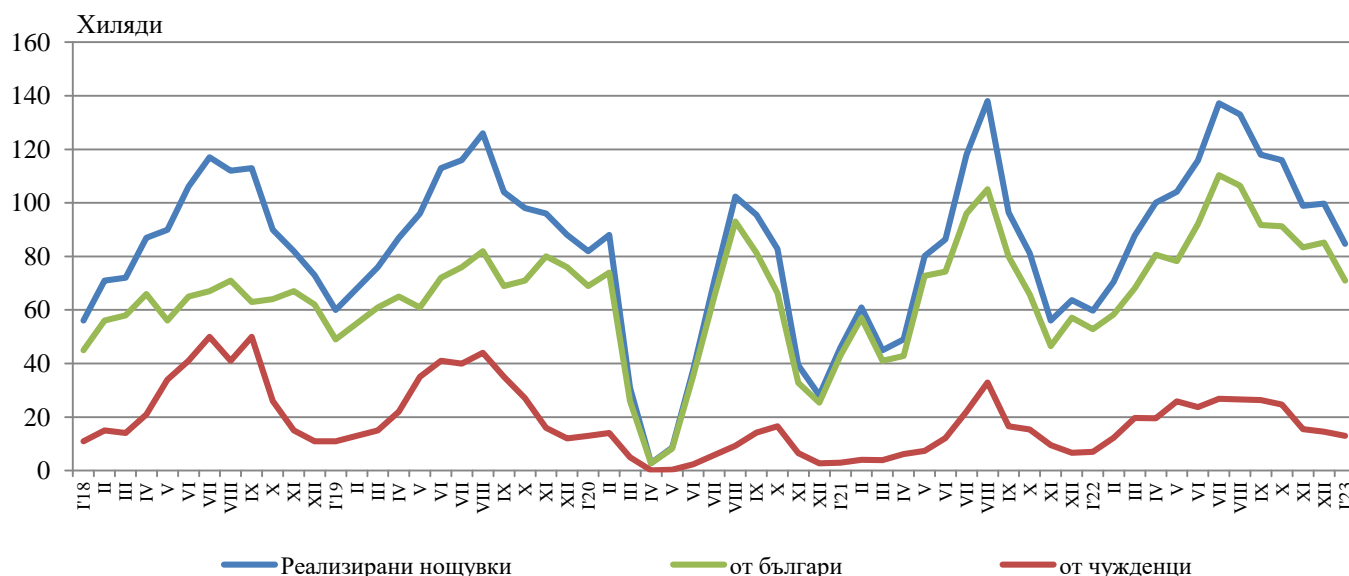


ДЕЙНОСТ НА МЕСТАТА ЗА НАСТАНЯВАНЕ¹ В ОБЛАСТ ПЛОВДИВ ПРЕЗ ЯНУАРИ 2023 ГОДИНА

През януари 2023 г. в областта са функционирали 222 места за настаняване с над 10 легла - хотели, мотели, къмпинги, хижи и други места за краткосрочно настаняване. Броят на стаите в тях е 6.0 хил., а на леглата - 11.9 хиляди. В сравнение с януари 2022 г. общият брой на местата за настаняване (функционирали през периода) се увеличава с 11.6%, а леглата в тях - с 13.9%.

Общият брой на нощувките във всички места за настаняване възлиза на 84.7 хил., или с 41.7% повече в сравнение със същия месец на предходната година, като 71.7 хил. от тях са реализирани от български граждани, а 13.0 хил. - от чужденци.

Фиг. 1. Реализирани нощувки в местата за настаняване в област Пловдив по месеци

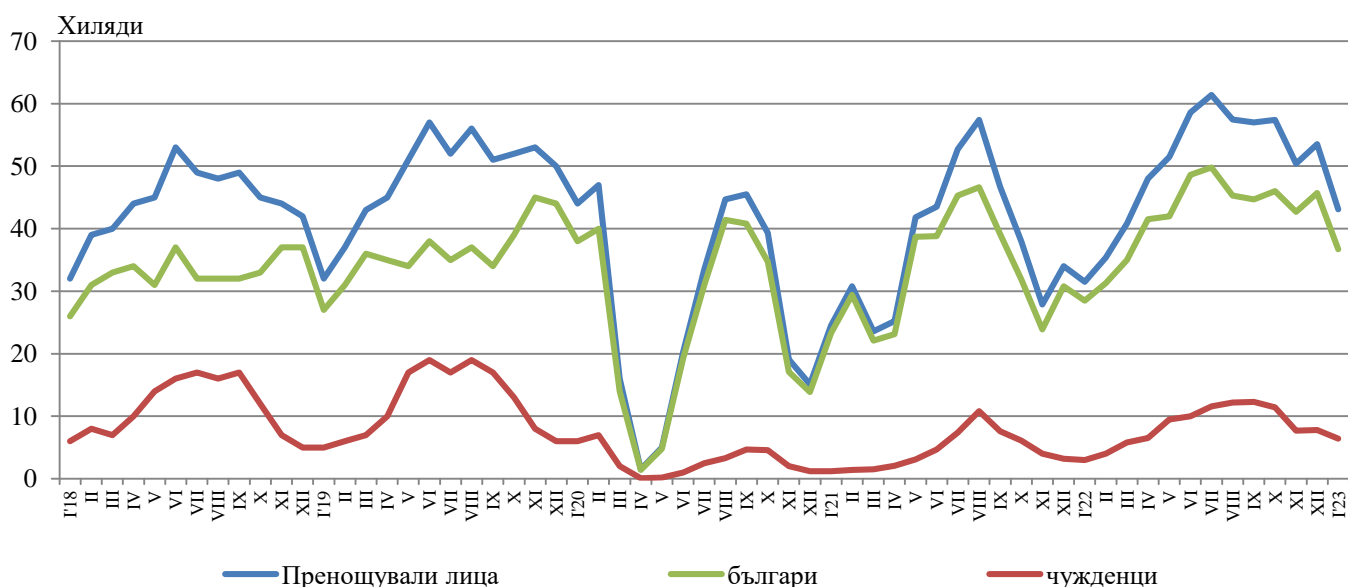


В хотелите с 4 и 5 звезди са реализирани 63.5% от общия брой нощувки на чужди граждани, докато от българи те са 40.2%. В местата за настаняване с 3 звезди са осъществени 28.9% от нощувките на чужденци и 34.4% на български граждани, докато в останалите места за настаняване (с 1 и 2 звезди) тези дялове са съответно 7.6 и 25.4%.

¹ Функционирали през съответния период.

Средният брой реализирани нощувки от чужденците във всички места за настаняване в областта през януари 2023 г. е 2.0. Най-много чужденци, посетили област Пловдив, са граждани на Турция - 29.5%, Гърция - 10.9%, Германия - 6.5%, Румъния - 5.4% и Италия - 4.1% от всички пренощували чужденци в областта.

Фиг. 2. Пренощували лица в местата за настаняване в област Пловдив по месеци

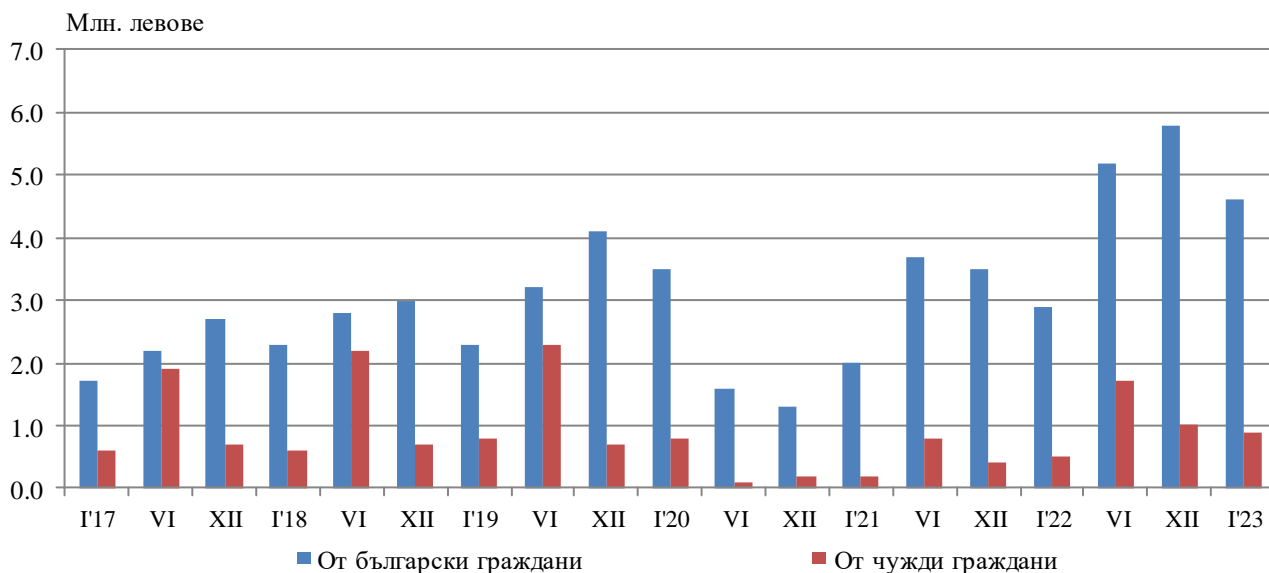


Пренощувалите лица в местата за настаняване през януари 2023 г. се увеличават с 36.6% (43.1 хиляди) спрямо януари 2022 година. Относителният дял на българите е 85.1% от всички пренощували лица, като по-голямата част от тях (79.3%) са нощували в места за настаняване с 3 или 4 и 5 звезди и са реализирали средно 1.8 нощувки.

Пренощувалите чужденци са 6.4 хил., като 68.9% от тях са нощували в хотели с 4 и 5 звезди и са реализирали средно 1.9 броя нощувки.

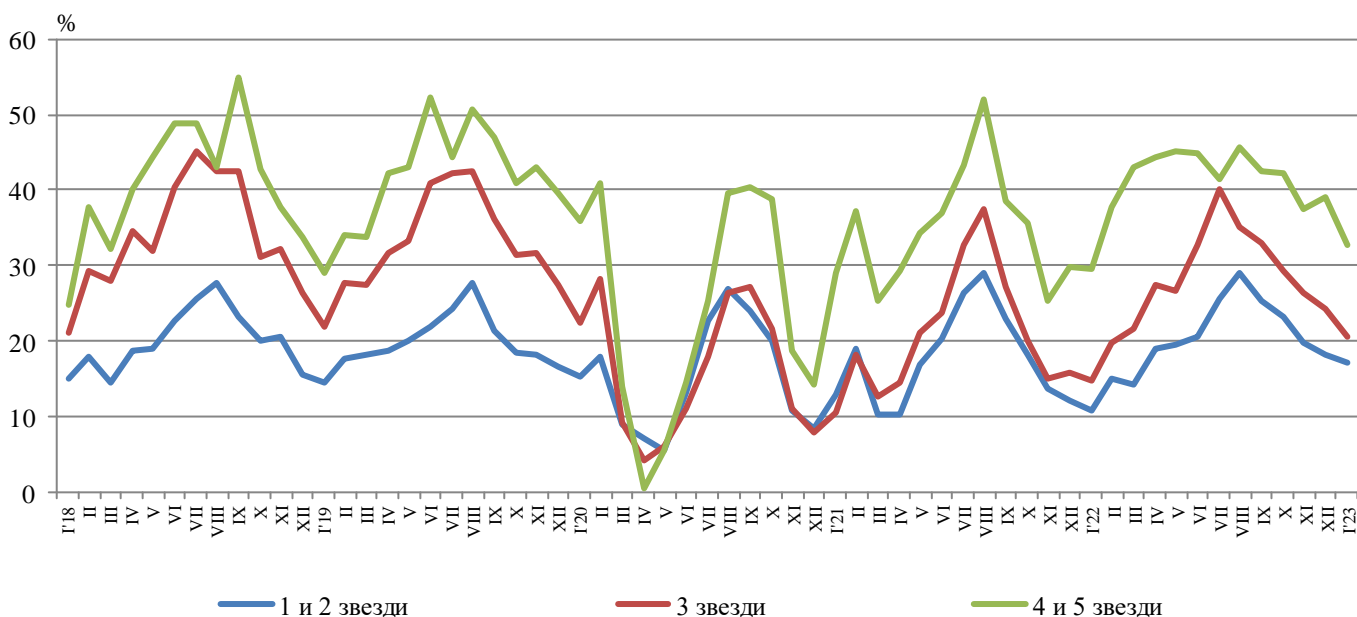
Приходите от нощувки в област Пловдив през януари 2023 г. достигат 5.5 млн. лв., като от български граждани те са 4.6 млн., а от чужди - 0.9 млн. лева. В сравнение с януари 2022 г. е регистрирано увеличение на приходите от нощувки като цяло с 61.9%, като от чужди граждани то е с 94.3%, а от български граждани - с 56.8%.

Фиг. 3. Приходи от нощувки в местата за настаняване в област Пловдив по месеци



Общата заетост на леглата в местата за настаняване през януари е 23.2%, като тя е най-висока в местата за настаняване с 4 и 5 звезди - 32.7%, следвана от тези с 3 звезди - 20.6% и с 1 и 2 звезди 17.0%. Като цяло заетостта на леглата се увеличава спрямо януари 2022 г. с 4.6 процентни пункта. При местата за настаняване с 1 и 2 звезди увеличението е с 6.3 процентни пункта, при тези с 3 звезди - с 5.9 процентни пункта, докато при тези с 4 и 5 звезди има ръст от 3.2 процентни пункта.

Фиг. 4. Заетост на леглата по категории на местата за настаняване в област Пловдив по месеци



Методологични бележки

От 2012 година статистическото изследване на **дейността на местата за настаняване** се провежда месечно в съответствие с Регламент № 692/2011 на Европейския парламент и на Съвета относно европейската статистика на туризма и Регламент № 1051/2011 на Европейската комисия за прилагане на Регламент № 692/2011 на Европейския парламент и на Съвета относно европейската статистика на туризма по отношение на структурата на отчетите за качеството и предаването на данните.

В наблюдението се включват категоризираните хотели, къмпинги и други места за краткосрочно настаняване с над 10 легла, функционирали през съответния отчетен период.

В показателя **други места за краткосрочно настаняване** са обхванати вилни и туристически селища, хостели, къщи за гости, бунгала, почивни домове, хижи, частни квартири и апартаменти и други места за краткосрочно настаняване.

Легладенонощия в експлоатация е максималният капацитет на разкритите легла за всеки ден от отчетния месец.

В **приходите от нощувки** в местата за настаняване са включени сумите, заплатени от гостите, без стойността на допълнителните услуги.

Динамичните редове от данни по показатели са налични в интернет страницата на НСИ².

² Вж. www.nsi.bg, Туризмъ.