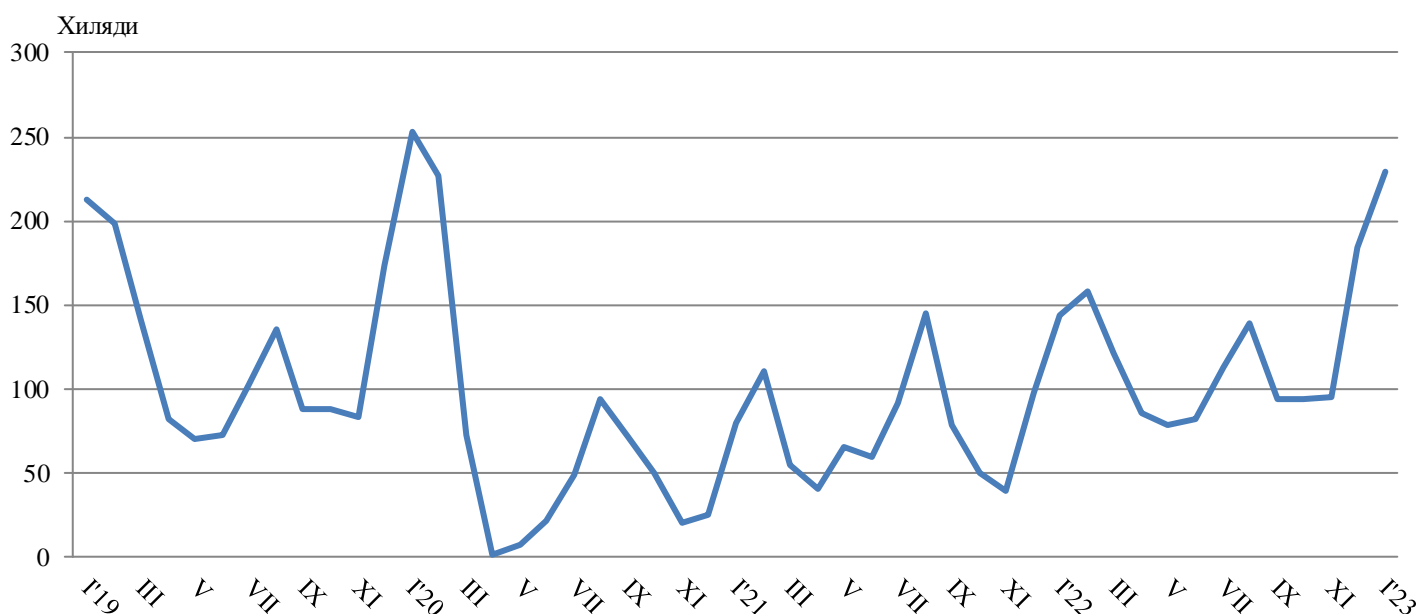


ДЕЙНОСТ НА МЕСТАТА ЗА НАСТАНЯВАНЕ¹ В ОБЛАСТ БЛАГОЕВГРАД ПРЕЗ ЯНУАРИ 2023 ГОДИНА

През януари 2023 г. в област Благоевград са функционирали 226 обекта с над 10 легла - хотели, мотели, хижи и други места за краткосрочно настаняване, с 8 370 стаи и 18 570 легла в тях. В сравнение с януари 2022 г. общият брой места за настаняване, функционирали през периода се увеличава с 44.9%, а на леглата в тях - с 40.4%.

Общият брой на нощувките във всички места за настаняване през януари 2023 г. е 229 498, или с 60.0% повече в сравнение със същия месец на предходната година. Чуждите граждани са реализирали 151 223 нощувки, а българските - 78 275.

**Фиг. 1 Реализирани нощувки в местата за настаняване
в област Благоевград по месеци**



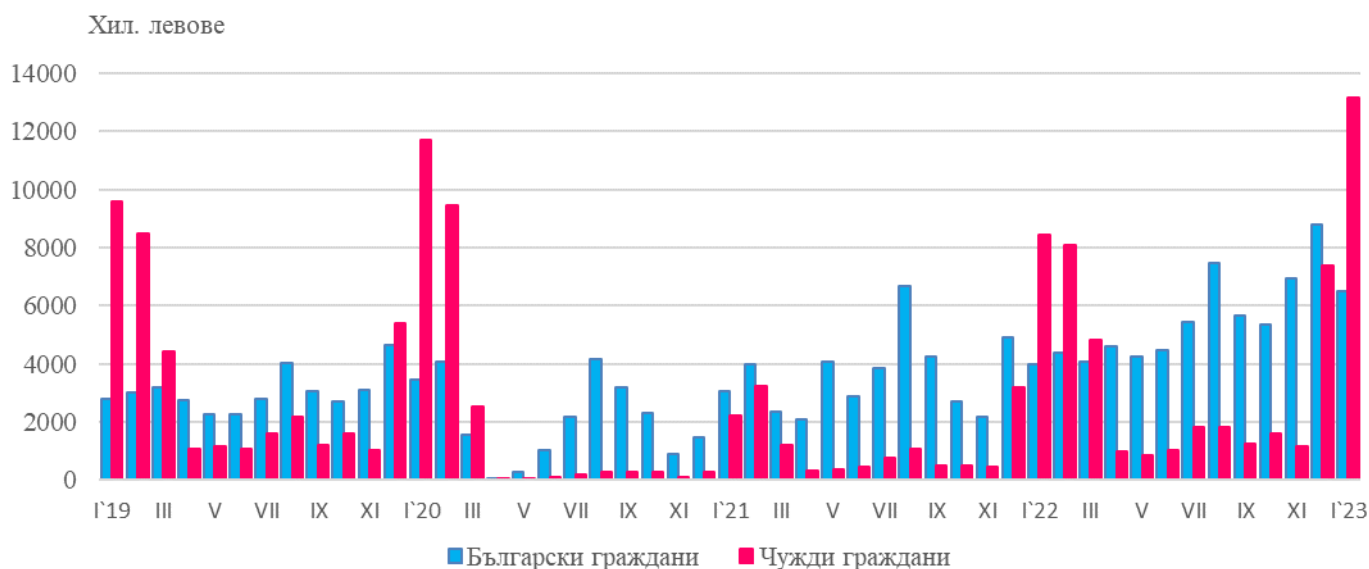
Броят на пренощуващите лица в местата за настаняване през януари 2023 г. нараства с 62.4% в сравнение със същия месец на предходната година и достига 79 659. Българските граждани, нощували в местата за настаняване в област Благоевград през януари 2023 г., са 37 074 и са реализирали средно по 2.1 нощувки. Чуждите граждани са 42 585 и са реализирали средно по 3.6 нощувки.

Общата заетост на леглата в местата за настаняване в област Благоевград през януари 2023 г. е 40.1%, като спрямо януари 2022 г. нараства с 4.6 процентни пункта.

¹ Съгласно указания на Евростат бежанците от Украйна не са включени в изследването.

Приходите от нощувки през януари 2023 г. достигат 19 644.8 хил. лв., или с 58.1% повече в сравнение с януари 2022 година. Регистрирано е увеличение на приходите както от български граждани - с 63.0%, така и от чужди граждани - с 55.8%.

**Фиг. 2. Приходи от нощувки в местата за настаняване
в област Благоевград по месеци**





ТЕРИТОРИАЛНО СТАТИСТИЧЕСКО БЮРО - ЮГОЗАПАД
ОТДЕЛ „СТАТИСТИЧЕСКИ ИЗСЛЕДВАНИЯ - БЛАГОЕВГРАД“
Методологични бележки

От 2012 г. статистическото изследване на **дейността на местата за настаняване** се провежда месечно в съответствие на Регламент № 692/2011 на Европейския парламент и на Съвета относно европейската статистика на туризма и Регламент № 1051/2011 на Европейската комисия за прилагане на Регламент № 692/2011 на Европейския парламент и на Съвета относно европейската статистика на туризма по отношение на структурата на отчетите за качеството и предаването на данните.

В наблюдението се включват категоризираните хотели, къмпинги и други места за краткосрочно настаняване с над 10 легла, функционирали през съответния отчетен период.

В показателя **други места за краткосрочно настаняване** са обхванати вилни и туристически селища, хостели, къщи за гости, бунгала, почивни домове, хижи, частни квартири и апартаменти и други места за краткосрочно настаняване.

Легладенонощия в експлоатация е максималният капацитет на разкритите легла за всеки ден от отчетния месец.

В приходите от нощувки в местата за настаняване са включени сумите, заплатени от гостите, без стойността на допълнителните услуги.