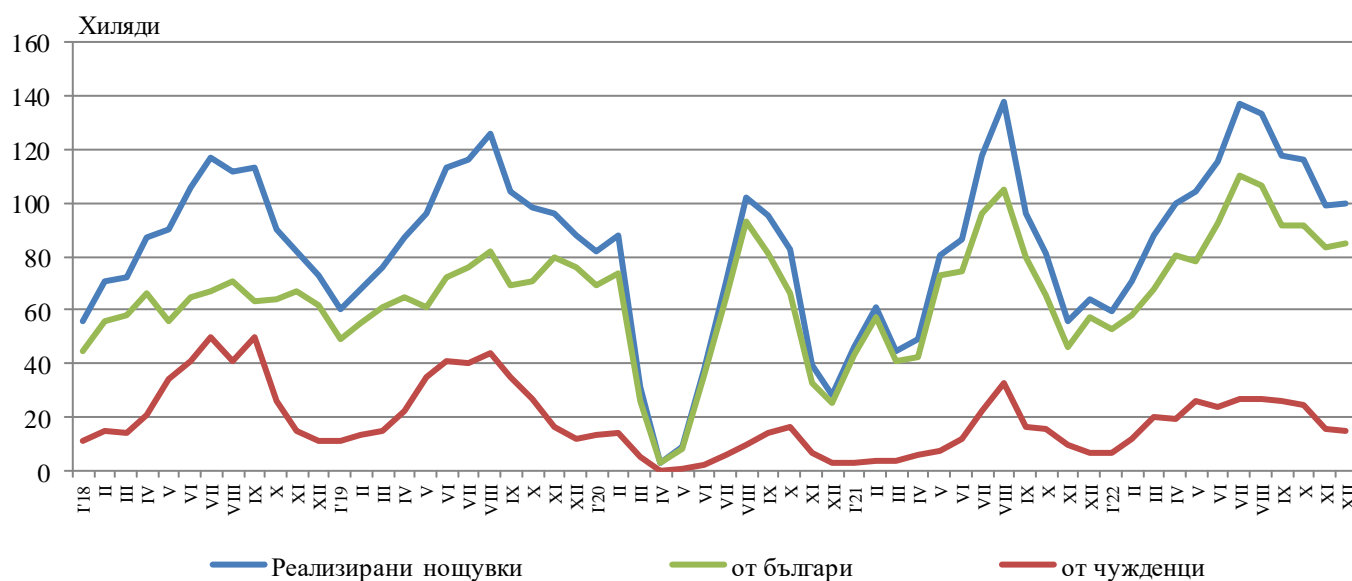


ДЕЙНОСТ НА МЕСТАТА ЗА НАСТАНЯВАНЕ¹ В ОБЛАСТ ПЛОВДИВ ПРЕЗ ДЕКЕМВРИ 2022 ГОДИНА

През декември 2022 г. в областта са функционирали 233 места за настаняване с над 10 легла - хотели, мотели, къмпинги, хижи и други места за краткосрочно настаняване. Броят на стаите в тях е 6.0 хил., а на леглата - 12.0 хиляди. В сравнение с декември 2021 г. общият брой на местата за настаняване (функционирали през периода) се увеличава с 13.1%, а леглата в тях - с 13.0%.

Общият брой на нощувките във всички места за настаняване възлиза на 99.7 хил., или с 56.6% повече в сравнение със същия месец на предходната година, като 85.2 хил. от тях са реализирани от български граждани, а 14.5 хил. - от чужденци.

Фиг. 1. Реализирани нощувки в местата за настаняване в област Пловдив по месеци

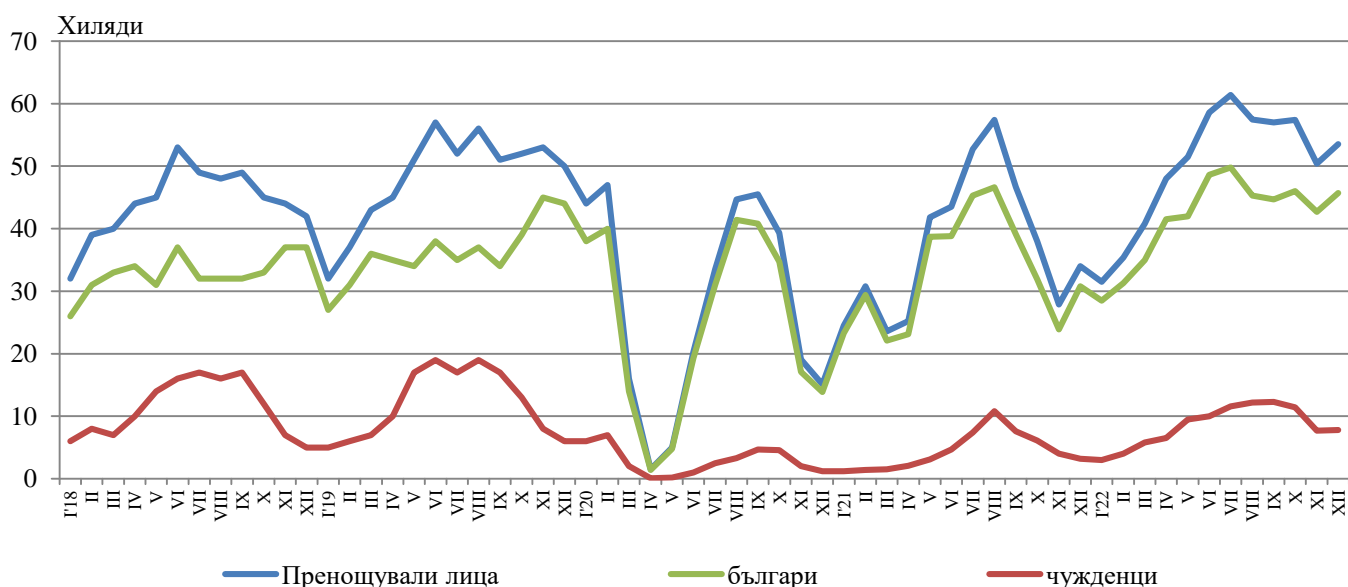


В хотелите с 4 и 5 звезди са реализирани 66.2% от общия брой нощувки на чужди граждани, докато от българи те са 42.8%. В местата за настаняване с 3 звезди са осъществени 26.1% от нощувките на чужденци и 33.1% на български граждани, докато в останалите места за настаняване (с 1 и 2 звезди) тези дялове са съответно 7.7 и 24.1%.

¹ Функционирали през съответния период.

Средният брой реализирани нощувки от чужденците във всички места за настаняване в областта през декември 2022 г. е 1.9. Най-много чужденци, посетили област Пловдив, са граждани на Турция - 27.6%, Гърция - 16.6%, Германия - 5.1% и Румъния - 4.5% от всички пренощували чужденци в областта.

Фиг. 2. Пренощували лица в местата за настаняване в област Пловдив по месеци

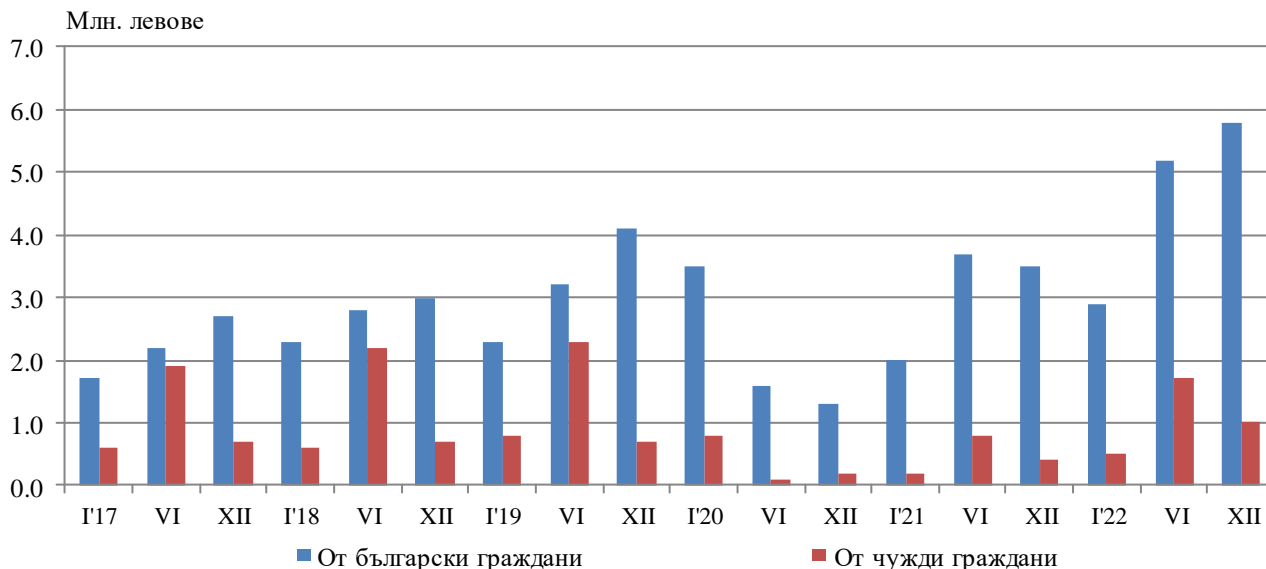


Пренощувалите лица в местата за настаняване през декември 2022 г. се увеличават с 57.1% (53.5 хиляди) спрямо декември 2021 година. Относителният дял на българите е 85.5% от всички пренощували лица, като по-голямата част от тях (79.4%) са нощували в места за настаняване с 3 или 4 и 5 звезди и са реализирали средно 1.8 нощувки.

Пренощувалите чужденци са 7.8 хил., като 69.1% от тях са нощували в хотели с 4 и 5 звезди и са реализирали средно 1.8 броя нощувки.

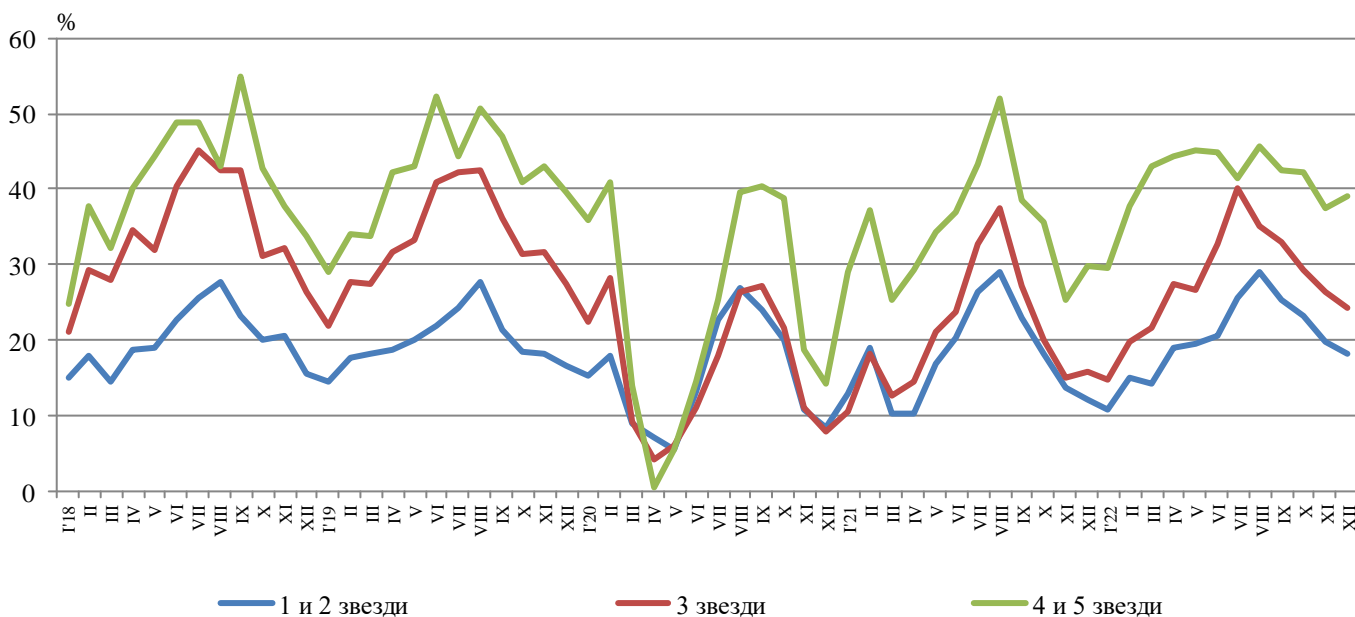
Приходите от нощувки в област Пловдив през декември 2022 г. достигат 6.8 млн. лв., като от български граждани те са 5.8 млн., а от чужди - 1.0 млн. лева. В сравнение с декември 2021 г. е регистрирано увеличение на приходите от нощувки като цяло със 74.9%, като от чужди граждани то е със 134.5%, а от български граждани има увеличение - с 67.3%.

Фиг. 3. Приходи от нощувки в местата за настаняване в област Пловдив по месеци



Общата заетост на леглата в местата за настаняване през декември е 27.0%, като тя е най-висока в местата за настаняване с 4 и 5 звезди - 39.0%, следвана от тези с 3 звезди - 24.2% и с 1 и 2 звезди 18.3%. Като цяло заетостта на леглата се увеличава спрямо декември 2021 г. със 7.5 процентни пункта. При местата за настаняване с 3 звезди увеличението е с 8.3 процентни пункта, при тези с 4 и 5 звезди - с 9.1 процентни пункта, докато при тези с 1 и 2 звезди има ръст от 6.1 процентни пункта.

Фиг. 4. Заетост на леглата по категории на местата за настаняване в област Пловдив по месеци





Методологични бележки

От 2012 година статистическото изследване на **дейността на местата за настаняване** се провежда месечно в съответствие с Регламент № 692/2011 на Европейския парламент и на Съвета относно европейската статистика на туризма и Регламент № 1051/2011 на Европейската комисия за прилагане на Регламент № 692/2011 на Европейския парламент и на Съвета относно европейската статистика на туризма по отношение на структурата на отчетите за качеството и предаването на данните.

В наблюдението се включват категоризираните хотели, къмпинги и други места за краткосрочно настаняване с над 10 легла, функционирали през съответния отчетен период.

В показателя **други места за краткосрочно настаняване** са обхванати вилни и туристически селища, хостели, къщи за гости, бунгала, почивни домове, хижи, частни квартири и апартаменти и други места за краткосрочно настаняване.

Легладенонощия в експлоатация е максималният капацитет на разкритите легла за всеки ден от отчетния месец.

В **приходите от нощувки** в местата за настаняване са включени сумите, заплатени от гостите, без стойността на допълнителните услуги.

Динамичните редове от данни по показатели са налични в интернет страницата на НСИ².

² Вж. www.nsi.bg, Туризмъ.