

## ДЕЙНОСТ НА МЕСТАТА ЗА НАСТАНЯВАНЕ В ОБЛАСТ ТЪРГОВИЩЕ ПРЕЗ НОЕМВРИ 2022 ГОДИНА

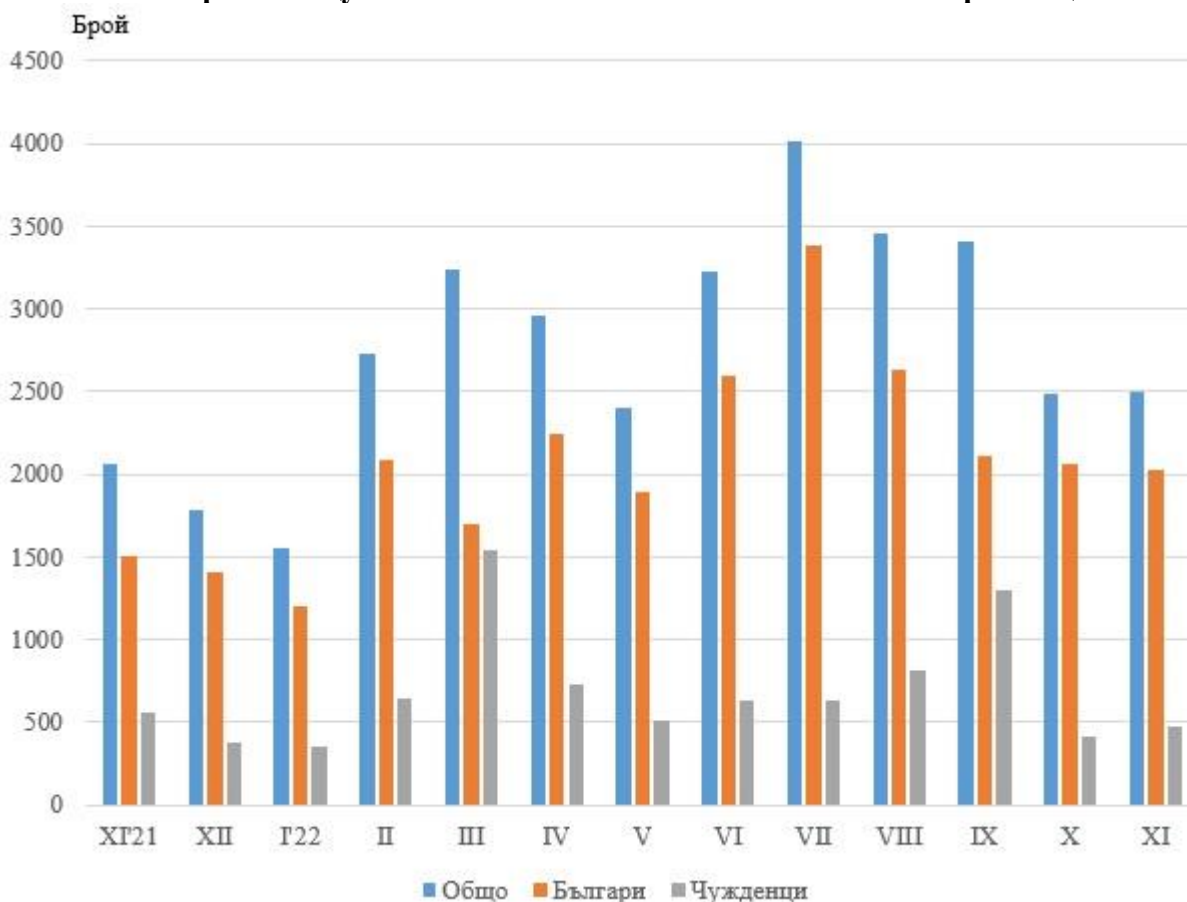
През ноември 2022 г. в област Търговище са функционирали 12 места за настаняване с над 10 легла - хотели, мотели, хижи и други места за краткосрочно настаняване. Броят на стаите в тях е 253, а на леглата - 456.

Общият брой на нощувките, регистрирани през ноември 2022 г. е 2 496, или с 21.3% повече в сравнение със същия месец на предходната година, като нощувките от чуждестранни туристи намаляват с 15.0%, а при тези от български граждани има ръст с 34.6% (фиг.1).

С най-голям относителен дял на реализираните нощувки от чужденци в местата за настаняване в областта е Турция - 56.3%, следват Швейцария - 6.4%, Румъния - 5.9% и Германия - 5.1%.

Пренощуващите лица през ноември 2022 г. нарастват с 13.4% в сравнение със съответния месец на 2021 г. и достигат 1 326.

**Фиг. 1. Реализирани нощувки в местата за настаняване в област Търговище по месеци**





Общата заетост на леглата в местата за настаняване през ноември 2022 г. е 18.2% и в сравнение със същия месец на предходната година нараства с 3.1 процентни пункта.

Приходите от ношувки през ноември 2022 г. в областта достигат 167.2 хил. лв., или с 47.8% повече в сравнение с ноември 2021 година.



### Методологични бележки

От 2012 г. статистическото изследване на **дейността на местата за настаняване** се провежда месечно в съответствие с Регламент № 692/2011 на Европейския парламент и на Съвета относно европейската статистика на туризма и Регламент № 1051/2011 на Европейската комисия за прилагане на Регламент № 692/2011 на Европейския парламент и на Съвета относно европейската статистика на туризма по отношение на структурата на отчетите за качеството и предаването на данните.

В наблюдението се включват категоризираните хотели, къмпинги и други места за краткосрочно настаняване с над 10 легла, функционирали през съответния отчетен период.

В показателя **други места за краткосрочно настаняване** са обхванати вилни и туристически селища, хостели, къщи за гости, бунгала, почивни домове, хижи, частни квартири и апартаменти и други места за краткосрочно настаняване.

**Легладенонощия в експлоатация** е максималният капацитет на разкритите легла за всеки ден от отчетния месец.

В **приходите от нощувки** в местата за настаняване са включени сумите, заплатени от гостите, без стойността на допълнителните услуги.