

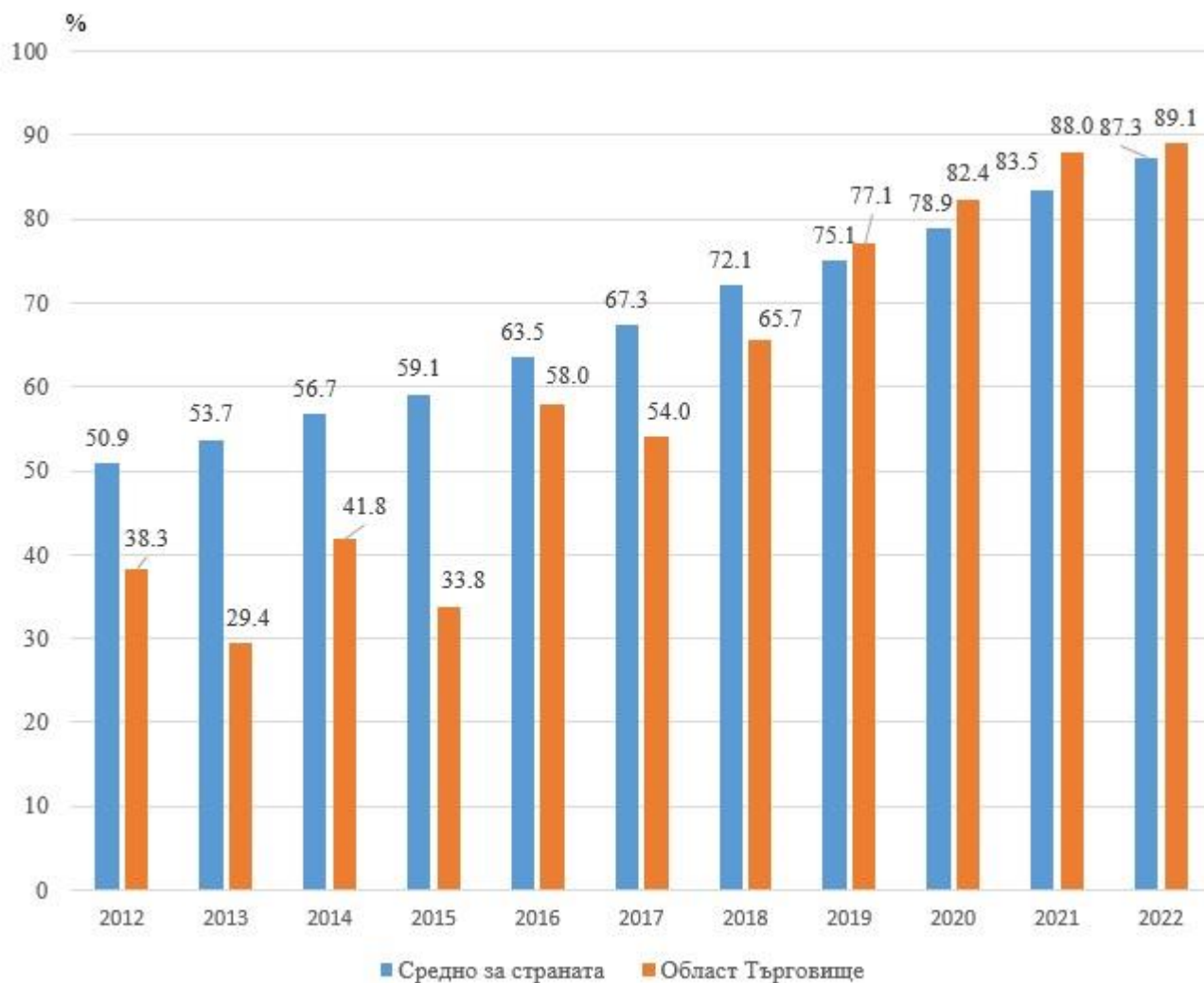
## ИЗПОЛЗВАНЕ НА ИНФОРМАЦИОННИ И КОМУНИКАЦИОННИ ТЕХНОЛОГИИ В ДОМАКИНСТВОТА И ОТ ЛИЦАТА В ОБЛАСТ ТЪРГОВИЩЕ ПРЕЗ 2022 ГОДИНА

Изследването за използването на информационни и комуникационни технологии (ИКТ) в домакинствата и от лицата се провежда във всички държави-членки на Европейския съюз, по обща методология, която осигурява международна съпоставимост на резултатите.

### Достъп на домакинствата до интернет

Резултатите от проведеното изследване за използване на ИКТ в домакинствата и от лицата показват, че през 2022 г. 89.1% от домакинствата в област Търговище (87.3% средно за страната) имат достъп до интернет в домовете си. За периода 2012 - 2022 г. относителният дял на домакинствата с достъп до интернет от областта се е увеличил с 50.8 процентни пункта.

Фиг. 1. Относителен дял на домакинствата с достъп до интернет



През 2022 г. с най-висок относителен дял на домакинствата с достъп до интернет е област София (столица) (94.7%), а с най-нисък - област Сливен (67.8%). По този показател област Търговище заема пето място сред всички 28 области в страната.

#### **Използване на интернет от лицата**

През 2022 г. в област Търговище 81.1% от лицата на възраст между 16 и 74 навършени години използват интернет всеки ден или поне веднъж седмично (79.0% средно за страната). Относителният дял на лицата, използващи регулярно интернет, е най-висок в област София (столица) - 90.9%, а най-нисък в област Добрич - 60.9%.

Регулярното използване на интернет при мъжете и жените в област Търговище е съответно 83.3 и 78.3% (средно за страната - 79.9% при мъжете и 78.0% при жените).

Значителни са различията при редовно използващите интернет по образование, като е регистрирана правопрпорционална зависимост между образователното равнище и честотата на използване на глобалната мрежа. Докато 96.4% от лицата с висше образование и 90.8% от лицата със средно образование в областта са регулярни потребители, то 58.8% от лицата с основно или по-ниско образование се възползват от възможностите, които интернет предоставя.

#### **Използване на интернет от лицата за взаимодействие с административни органи и публични институции**

През последните 12 месеца 29.9% от лицата в област Търговище (26.4% средно за страната) използват интернет за взаимодействие с административни органи и публични институции. Този относителен дял е най-висок в област Видин (62.6%), а най-нисък в област Силистра (3.9%).

#### **Електронна търговия**

През 2022 г. в Североизточния район (области Варна, Добрич, Търговище и Шумен) относителният дял на лицата на възраст между 16 и 74 навършени години, които са купували стоки и услуги по интернет през последните три месеца, достига 31.1% (23.9% средно за страната).



### Методологични бележки

Изследването за използване на информационни и комуникационни технологии (ИКТ) в домакинствата и от лицата е част от Европейската статистическа програма и се провежда ежегодно в България съгласно Регламент за изпълнение (ЕС) 2020/1013 на Европейската комисия. Изследването се финансира съвместно от НСИ и Европейската комисия съгласно подписано споразумение между двете институции. Основната му цел е получаване на надеждни сравними данни, които да отразяват разпространението и използването на ИКТ на национално и европейско ниво.

Обект на изследването са домакинствата и лицата в домакинствата. Единица на наблюдение са всички обикновени домакинства и лицата в тях на възраст от 16 до 74 навършени години. През периода април - юни 2022 г. са анкетирани 3 966 домакинства, избрани на случаен принцип, и 8 596 лица в тези домакинства на възраст от 16 до 74 години. Методът на анкетиране е персонално интервю, проведено от анкетър, служител на НСИ. Анкетната карта за 2022 г. съдържа няколко модула, които събират информация за наличие и използване на интернет в домакинствата и от лицата, електронно правителство, електронна търговия, интернет на нещата и ИКТ и околната среда, както и въпроси, свързани със социално-демографските характеристики на домакинствата и лицата. По време на изследването са събрани данни за три времеви интервала: към момента на интервюто; за последните три месеца преди интервюто и за последните 12 месеца преди интервюто.

Повече информация и данни от изследванията за използването на информационни и комуникационни технологии в домакинствата и от лицата, както и анкетна карта за изследването през 2022 г., могат да се намерят на сайта на НСИ (<http://www.nsi.bg/bg/node/2805>) и в Информационна система ИНФОСТАТ ([https://infostat.nsi.bg/infostat/pages/module.jsf?x\\_2=240](https://infostat.nsi.bg/infostat/pages/module.jsf?x_2=240))