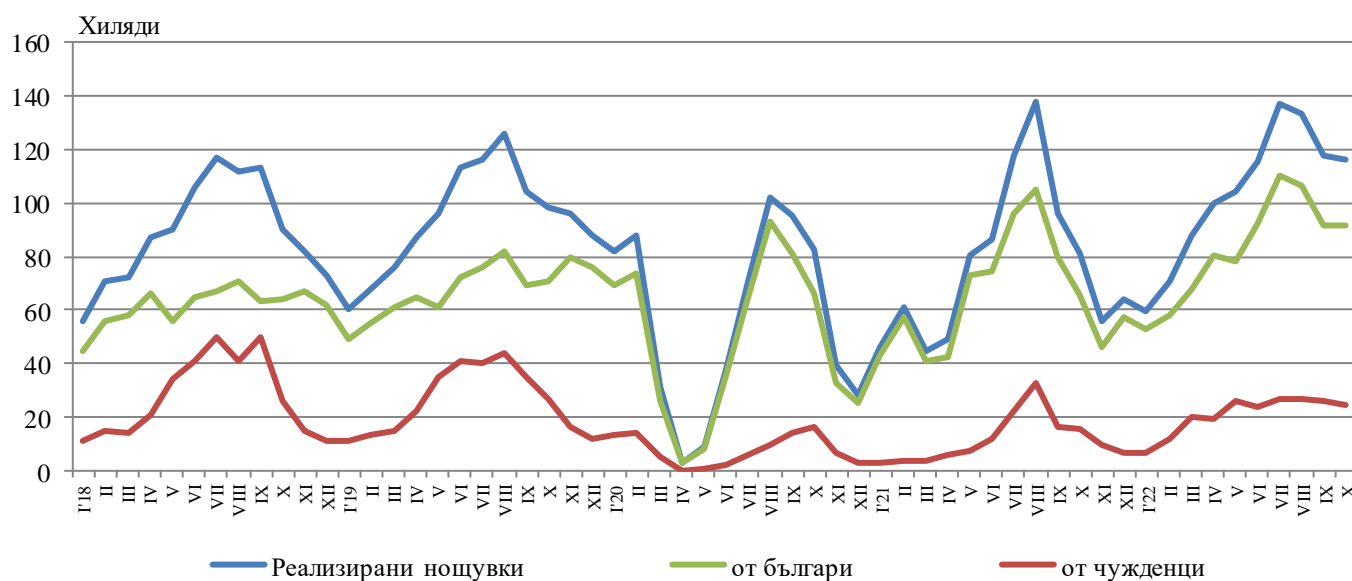


ДЕЙНОСТ НА МЕСТАТА ЗА НАСТАНЯВАНЕ¹ В ОБЛАСТ ПЛОВДИВ ПРЕЗ ОКТОМВРИ 2022 ГОДИНА

През октомври 2022 г. в областта са функционирали 237 места за настаняване с над 10 легла - хотели, мотели, къмпинги, хижи и други места за краткосрочно настаняване. Броят на стаите в тях е 6.1 хил., а на леглата - 12.0 хиляди. В сравнение с октомври 2021 г. общият брой на местата за настаняване (функционирали през периода) се увеличава с 13.4%, а леглата в тях - с 12.3%.

Общият брой на нощувките във всички места за настаняване възлиза на 116.0 хил., или с 42.9% повече в сравнение със същия месец на предходната година, като 91.3 хил. от тях са реализирани от български граждани, а 24.7 хил. - от чужденци.

Фиг. 1. Реализирани нощувки в местата за настаняване в област Пловдив по месеци

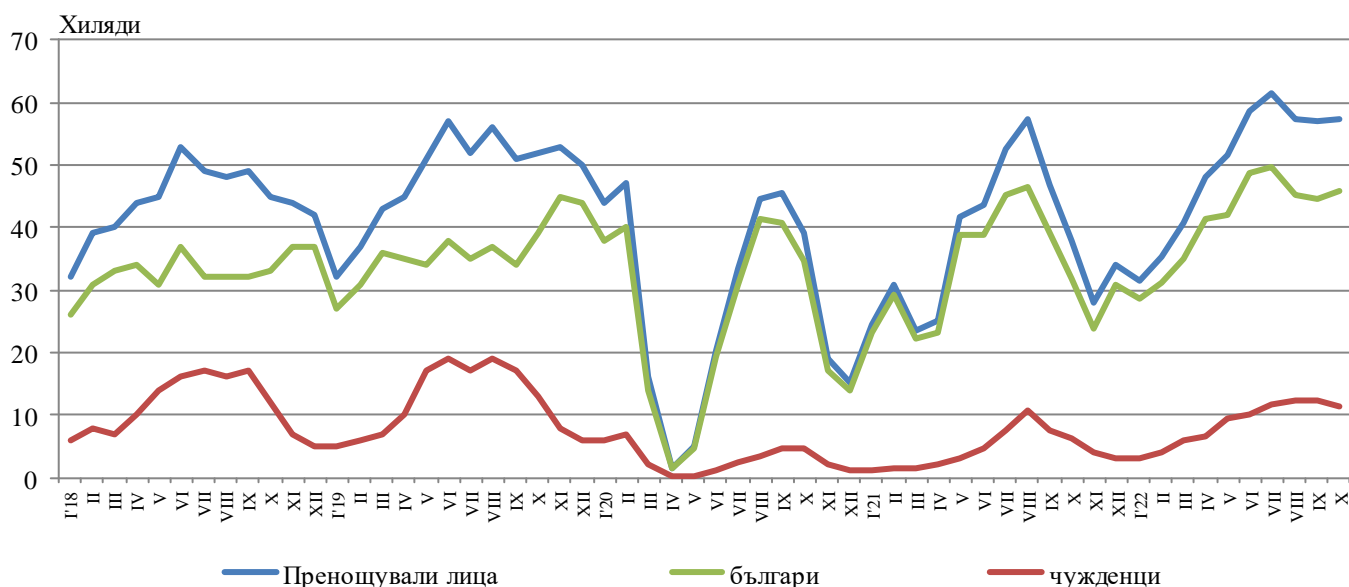


В хотелите с 4 и 5 звезди са реализирани 59.3% от общия брой нощувки на чужди граждани, докато от българи те са 39.0%. В местата за настаняване с 3 звезди са осъществени 28.4% от нощувките на чужденци и 34.0% на български граждани, докато в останалите места за настаняване (с 1 и 2 звезди) тези дялове са съответно 12.3 и 27.0%.

¹ Функционирали през съответния период.

Средният брой реализирани нощувки от чужденците във всички места за настаняване в областта през октомври 2022 г. е 2.2. Най-много чужденци, посетили област Пловдив, са граждани на Турция - 15.3%, Гърция - 9.6%, Израел - 6.5%, Германия - 6.4%, Обединеното Кралство - 5.2%, Италия - 4.3% и Румъния - 3.9% от всички пренощували чужденци в областта.

Фиг. 2. Пренощували лица в местата за настаняване в област Пловдив по месеци

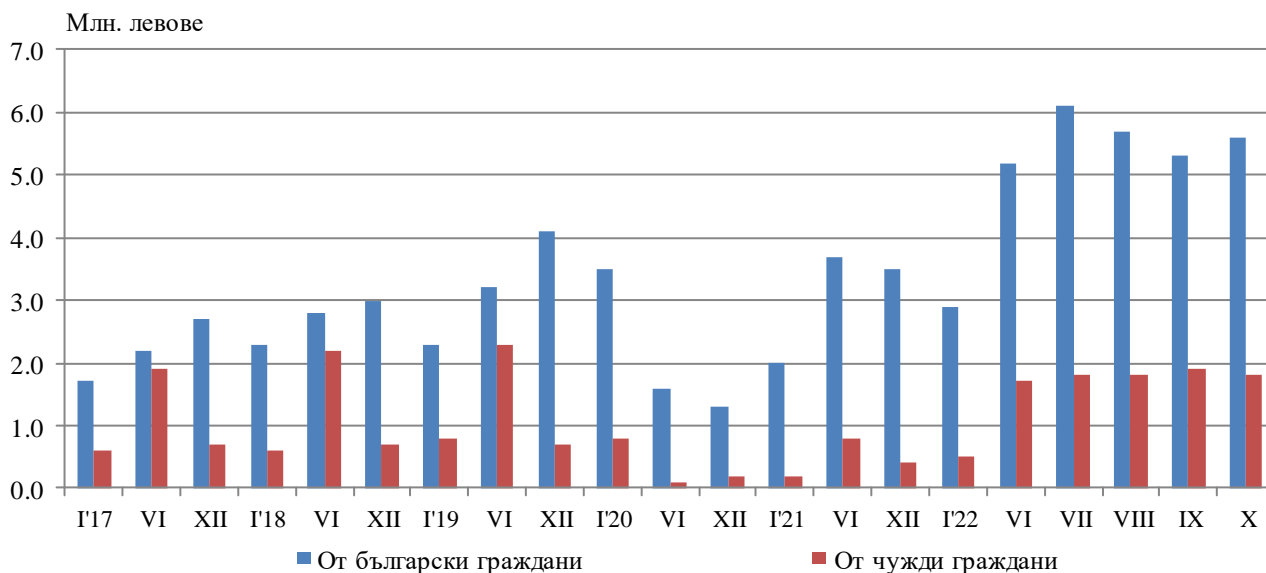


Пренощувалите лица в местата за настаняване през октомври 2022 г. се увеличават с 51.0% (57.4 хиляди) спрямо октомври 2021 година. Относителният дял на българите е 80.2% от всички пренощували лица, като по-голямата част от тях (77.7%) са нощували в места за настаняване с 3 или 4 и 5 звезди и са реализирали средно 1.9 нощувки.

Пренощувалите чужденци са 11.4 хил., като 60.2% от тях са нощували в хотели с 4 и 5 звезди и са реализирали средно 2.1 броя нощувки.

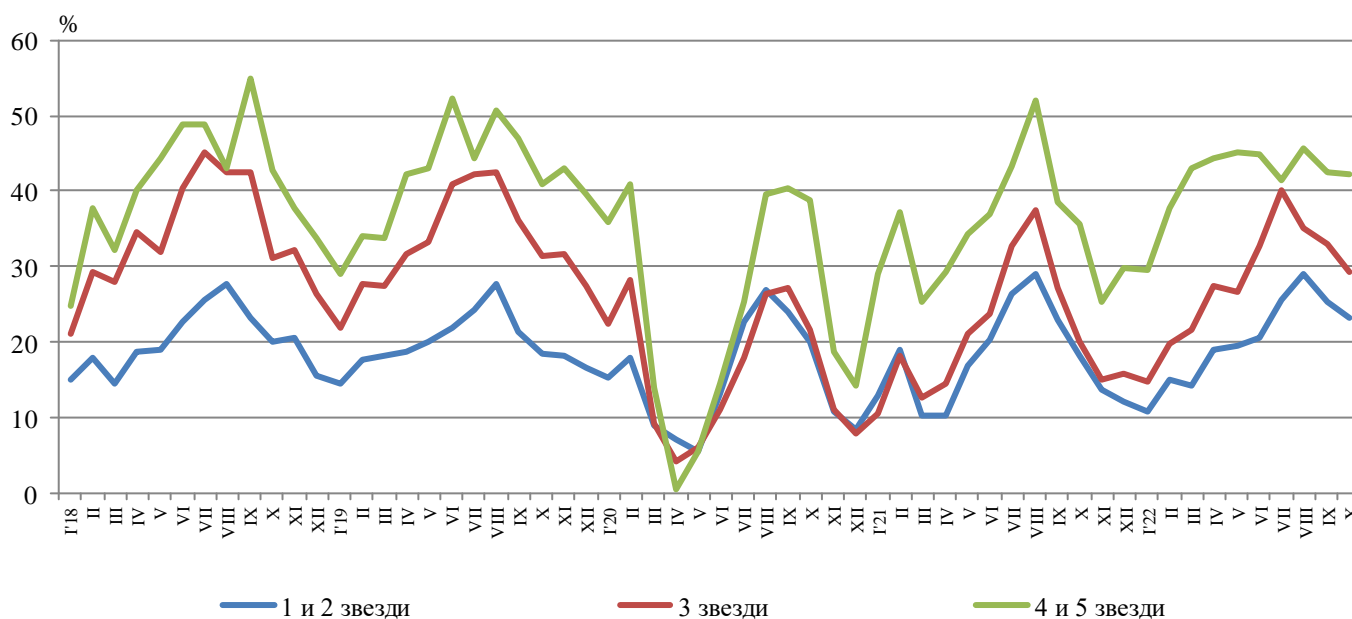
Приходите от нощувки в област Пловдив през октомври 2022 г. достигат 7.4 млн. лв., като от български граждани те са 5.6 млн., а от чужди - 1.8 млн. лева. В сравнение с октомври 2021 г. е регистрирано увеличение на приходите от нощувки като цяло със 70.4%, като от български граждани то е със 75.6%, а от чужди граждани - с 55.8%.

Фиг. 3. Приходи от нощувки в местата за настаняване в област Пловдив по месеци



Общата заетост на леглата в местата за настаняване през октомври е 31.6%, като тя е най-висока в местата за настаняване с 4 и 5 звезди - 42.2%, следвана от тези с 3 звезди - 29.3% и с 1 и 2 звезди - 23.3%. Като цяло заетостта на леглата се увеличава спрямо октомври 2021 г. с 6.8 процентни пункта. При местата за настаняване с 3 звезди увеличението е с 9.2 процентни пункта, при тези с 4 и 5 звезди - с 6.5 процентни пункта, докато при тези с 1 и 2 звезди има ръст от 5.0 процентни пункта.

Фиг. 4. Заетост на леглата по категории на местата за настаняване в област Пловдив по месеци



Методологични бележки

От 2012 година статистическото изследване на **дейността на местата за настаняване** се провежда месечно в съответствие с Регламент № 692/2011 на Европейския парламент и на Съвета относно европейската статистика на туризма и Регламент № 1051/2011 на Европейската комисия за прилагане на Регламент № 692/2011 на Европейския парламент и на Съвета относно европейската статистика на туризма по отношение на структурата на отчетите за качеството и предаването на данните.

В наблюдението се включват категоризираните хотели, къмпинги и други места за краткосрочно настаняване с над 10 легла, функционирали през съответния отчетен период.

В показателя **други места за краткосрочно настаняване** са обхванати вилни и туристически селища, хостели, къщи за гости, бунгала, почивни домове, хижи, частни квартири и апартаменти и други места за краткосрочно настаняване.

Легладенонощия в експлоатация е максималният капацитет на разкритите легла за всеки ден от отчетния месец.

В **приходите от нощувки** в местата за настаняване са включени сумите, заплатени от гостите, без стойността на допълнителните услуги.

Динамичните редове от данни по показатели са налични в интернет страницата на НСИ².

² Вж. www.nsi.bg, Туризмъ.