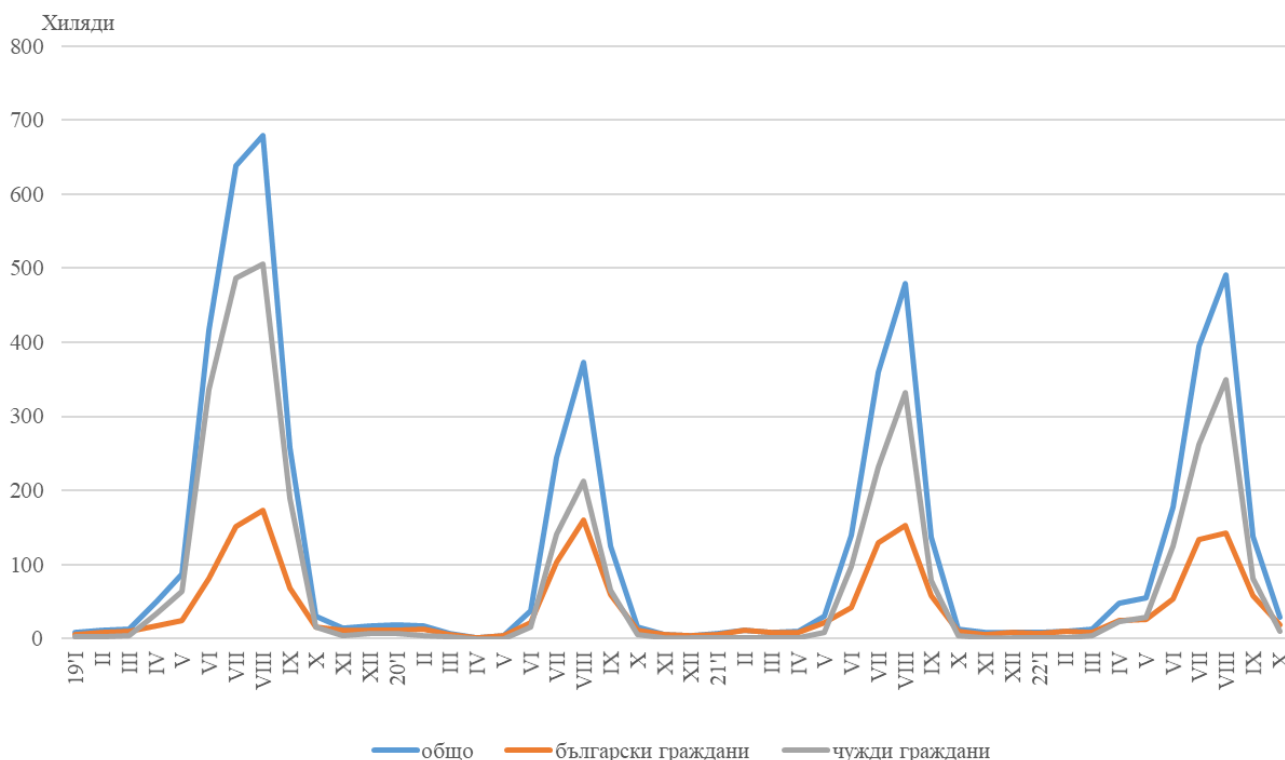


## ДЕЙНОСТ НА МЕСТАТА ЗА НАСТАНЯВАНЕ<sup>1</sup> В ОБЛАСТ ДОБРИЧ ПРЕЗ ОКТОМВРИ 2022 ГОДИНА

През октомври 2022 г. в област Добрич са функционирали 64 обекта с над 10 легла - хотели, мотели, къмпинги, хижи и други места за краткосрочно настаняване. Броят на стаите в тях е 3.9 хил., а на леглата - 9.7 хиляди. В сравнение с октомври 2021 г. общият брой на местата за настаняване, функционирали през периода нараства с 30.6%, а броят на леглата в тях се увеличава с 37.5%.

Общият брой на нощувките във всички места за настаняване, регистрирани през октомври 2022 г., е 28.3 хиляди. Българските граждани са реализирали 18.7 хил. нощувки, а чуждите - 9.6 хиляди.

**Фиг. 1. Реализирани нощувки в местата за настаняване в област Добрич по месеци(български и чужди граждани)**



Броят на пренощуващите лица в местата за настаняване през октомври 2022 г. достига 13.7 хиляди. Българските граждани, нощували в местата за настаняване през октомври 2022 г., са 9.9 хил. и са реализирали средно по 1.9 нощувки. Чуждите граждани са 3.8 хил. и са реализирали средно по 2.5 нощувки.

Общата заетост на леглата в местата за настаняване през октомври 2022 г. е 9.4%, като се увеличават с 3.3 процентни пункта в сравнение с октомври 2021 година. Чуждестранните туристи посетили област Добрич са предимно от Румъния (67.0%).

Приходите от нощувки през октомври 2022 г. достигат 2.4 млн. лева, като приходите от български граждани са 1.6 млн. лв., а от чужди граждани - 0.8 млн. лева.

<sup>1</sup> Съгласно указания на Евростат бежанците от Украйна не са включени в изследването.



### Методологични бележки

От 2012 г. статистическото изследване на **дейността на местата за настаняване** се провежда месечно в съответствие с Регламент № 692/2011 на Европейския парламент и на Съвета относно европейската статистика на туризма и Регламент № 1051/2011 на Европейската комисия за прилагане на Регламент № 692/2011 на Европейския парламент и на Съвета относно европейската статистика на туризма по отношение на структурата на отчетите за качество и предаване на данните.

В наблюдението се включват категоризираните хотели, къмпинги и други места за краткосрочно настаняване с над 10 легла, функционирали през съответния отчетен период.

В показателя **други места за краткосрочно настаняване** са обхванати вилни и туристически селища, хостели, къщи за гости, бунгала, почивни домове, хижи, частни квартири и апартаменти и други места за краткосрочно настаняване.

**Легладенонощия в експлоатация** е максималният капацитет на разкритите легла за всеки ден от отчетния месец.

**В приходите от нощувки** в местата за настаняване са включени сумите, заплатени от гостите, без стойността на допълнителните услуги.