

ДЕЙНОСТ НА МЕСТАТА ЗА НАСТАНЯВАНЕ В ОБЛАСТ ТЪРГОВИЩЕ ПРЕЗ ОКТОМВРИ 2022 ГОДИНА

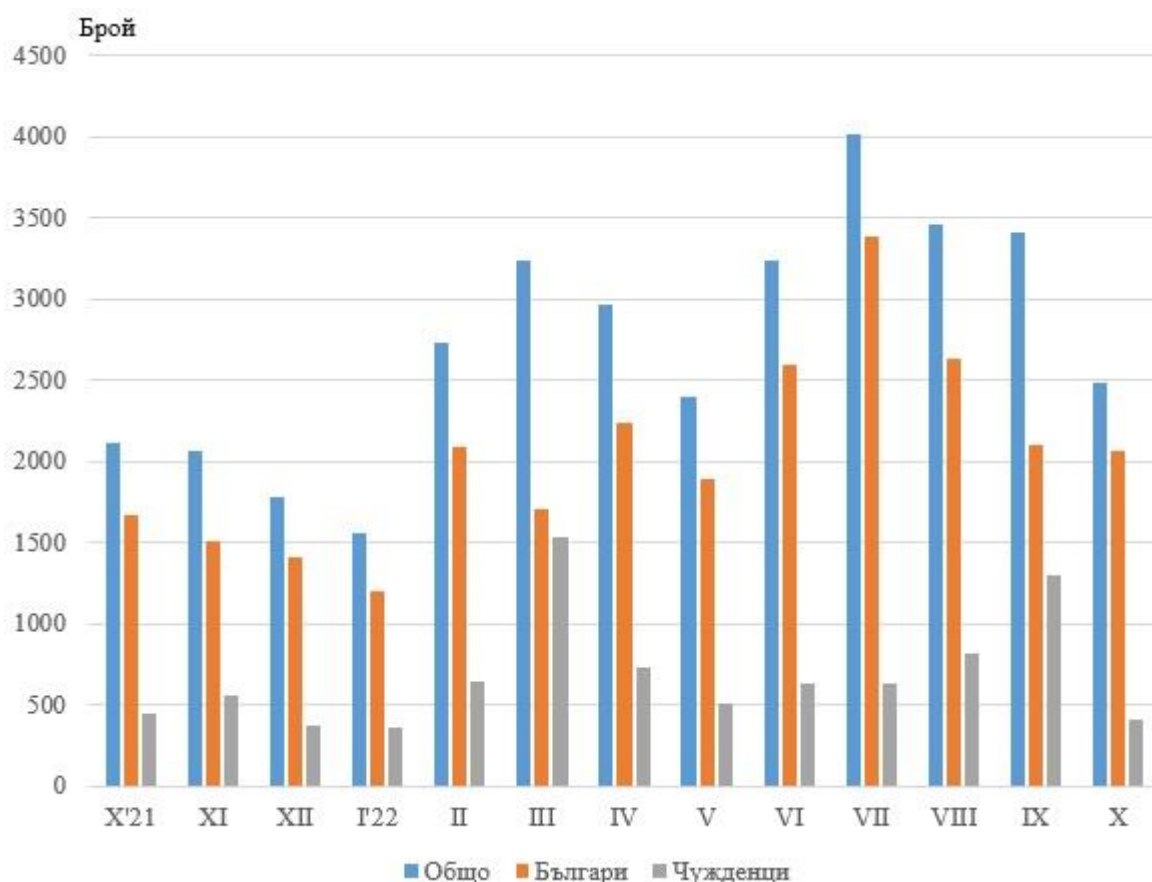
През октомври 2022 г. в област Търговище са функционирали 13 места за настаняване с над 10 легла - хотели, мотели, хижи и други места за краткосрочно настаняване. Броят на стаите в тях е 263, а на леглата - 480.

Общият брой на нощувките, регистрирани през октомври 2022 г. е 2 482, или със 17.3% повече в сравнение със същия месец на предходната година, като нощувките от чуждестранни туристи намаляват със 7.0%, а при тези от български граждани има ръст с 23.8% (фиг.1).

С най-голям относителен дял на реализираните нощувки от чужденци в местата за настаняване в областта е Турция - 56.8%, следват Германия - 9.7%, Австрия и Чешка република - по 4.3%.

Пренощуващите лица през октомври 2022 г. нарастват с 16.1% в сравнение със съответния месец на 2021 г. и достигат 1 618.

Фиг. 1. Реализирани нощувки в местата за настаняване в област Търговище по месеци





Общата заетост на леглата в местата за настаняване през октомври 2022 г. е 16.9% и в сравнение със същия месец на предходната година нараства с 2.6 процентни пункта.

Приходите от нощувки през октомври 2022 г. в областта достигат 180.3 хил. лв., или с 48.6% повече в сравнение с октомври 2021 година.



Методологични бележки

От 2012 г. статистическото изследване на **дейността на местата за настаняване** се провежда месечно в съответствие с Регламент № 692/2011 на Европейския парламент и на Съвета относно европейската статистика на туризма и Регламент № 1051/2011 на Европейската комисия за прилагане на Регламент № 692/2011 на Европейския парламент и на Съвета относно европейската статистика на туризма по отношение на структурата на отчетите за качеството и предаването на данните.

В наблюдението се включват категоризираните хотели, къмпинги и други места за краткосрочно настаняване с над 10 легла, функционирали през съответния отчетен период.

В показателя **други места за краткосрочно настаняване** са обхванати вилни и туристически селища, хостели, къщи за гости, бунгала, почивни домове, хижи, частни квартири и апартаменти и други места за краткосрочно настаняване.

Легладенонощия в експлоатация е максималният капацитет на разкритите легла за всеки ден от отчетния месец.

В **приходите от нощувки** в местата за настаняване са включени сумите, заплатени от гостите, без стойността на допълнителните услуги.