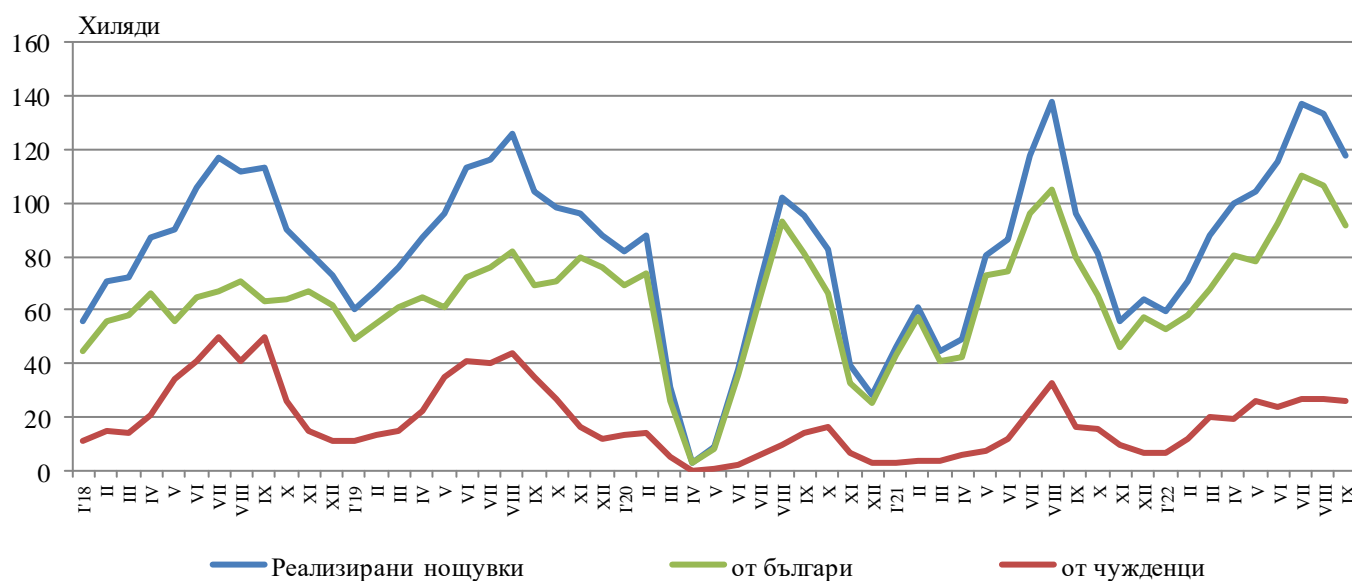


ДЕЙНОСТ НА МЕСТАТА ЗА НАСТАНЯВАНЕ¹ В ОБЛАСТ ПЛОВДИВ ПРЕЗ СЕПТЕМВРИ 2022 ГОДИНА

През септември 2022 г. в областта са функционирали 251 места за настаняване с над 10 легла - хотели, мотели, къмпинги, хижи и други места за краткосрочно настаняване. Броят на стаите в тях е 6.1 хил., а на леглата - 12.0 хиляди. В сравнение със септември 2021 г. общият брой на местата за настаняване (функционирали през периода) се увеличава с 12.6%, а леглата в тях - с 9.3%.

Общият брой на нощувките във всички места за настаняване възлиза на 118.0 хил., или с 22.5% повече в сравнение със същия месец на предходната година, като 91.7 хил. от тях са реализирани от български граждани, а 26.3 хил. - от чужденци.

Фиг. 1. Реализирани нощувки в местата за настаняване в област Пловдив по месеци

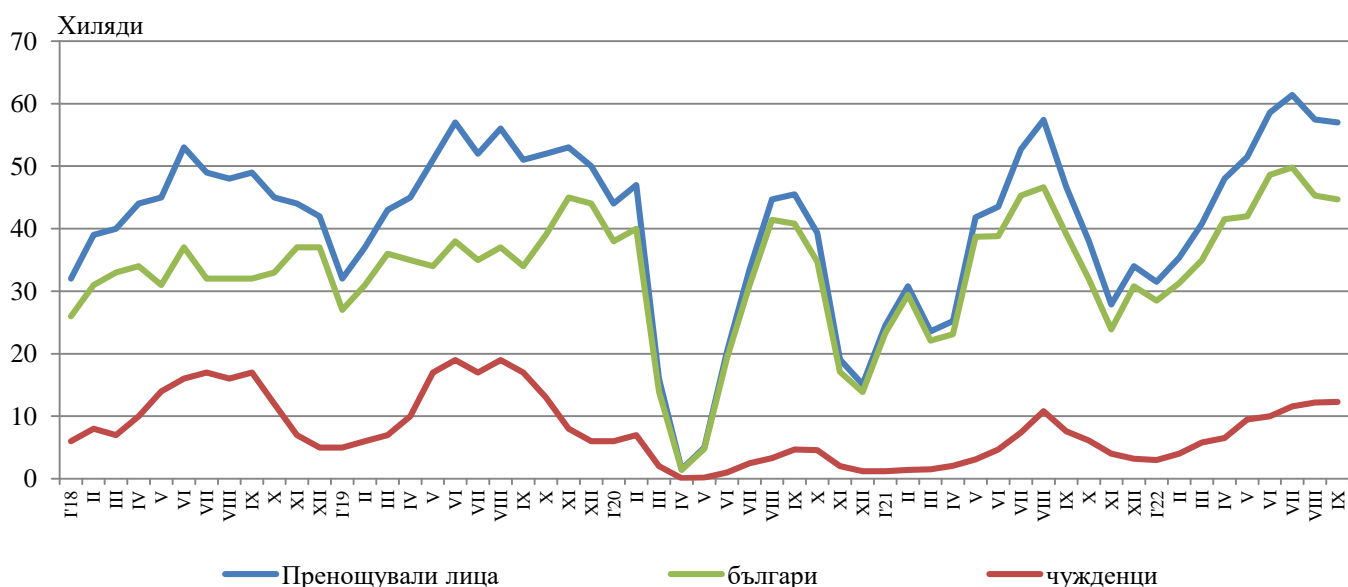


В хотелите с 4 и 5 звезди са реализирани 51.8% от общия брой нощувки на чужди граждани, докато от българи те са 38.1%. В местата за настаняване с 3 звезди са осъществени 35.0% от нощувките на чужденци и 31.8% на български граждани, докато в останалите места за настаняване (с 1 и 2 звезди) тези дялове са съответно 13.2 и 30.1%.

¹ Функционирали през съответния период.

Средният брой реализирани нощувки от чужденците във всички места за настаняване в областта през септември 2022 г. е 2.1. Най-много чужденци, посетили област Пловдив, са граждани на Турция - 11.2%, Германия - 9.1%, Израел - 7.1%, Обединеното кралство - 6.2%, САЩ - 4.9% и Италия - 4.6% от всички пренощували чужденци в областта.

Фиг. 2. Пренощували лица в местата за настаняване в област Пловдив по месеци

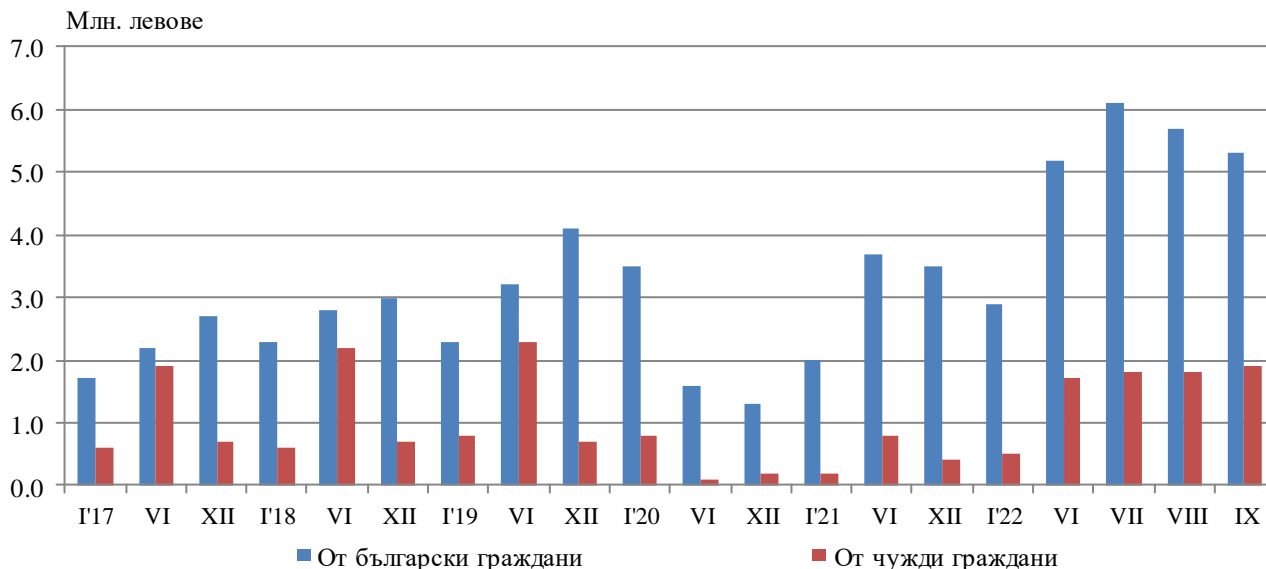


Пренощувалите лица в местата за настаняване през септември 2022 г. са 57.0 хиляди и се увеличават с 22.0% спрямо септември 2021 година. Относителният дял на българите е 78.4% от всички пренощували лица, като по-голямата част от тях (75.6%) са нощували в места за настаняване с 3 или 4 и 5 звезди и са реализирали средно 1.9 нощувки.

Пренощувалите чужденци са 12.3 хил., като 59.0% от тях са нощували в хотели с 4 и 5 звезди и са реализирани средно 1.9 броя нощувки.

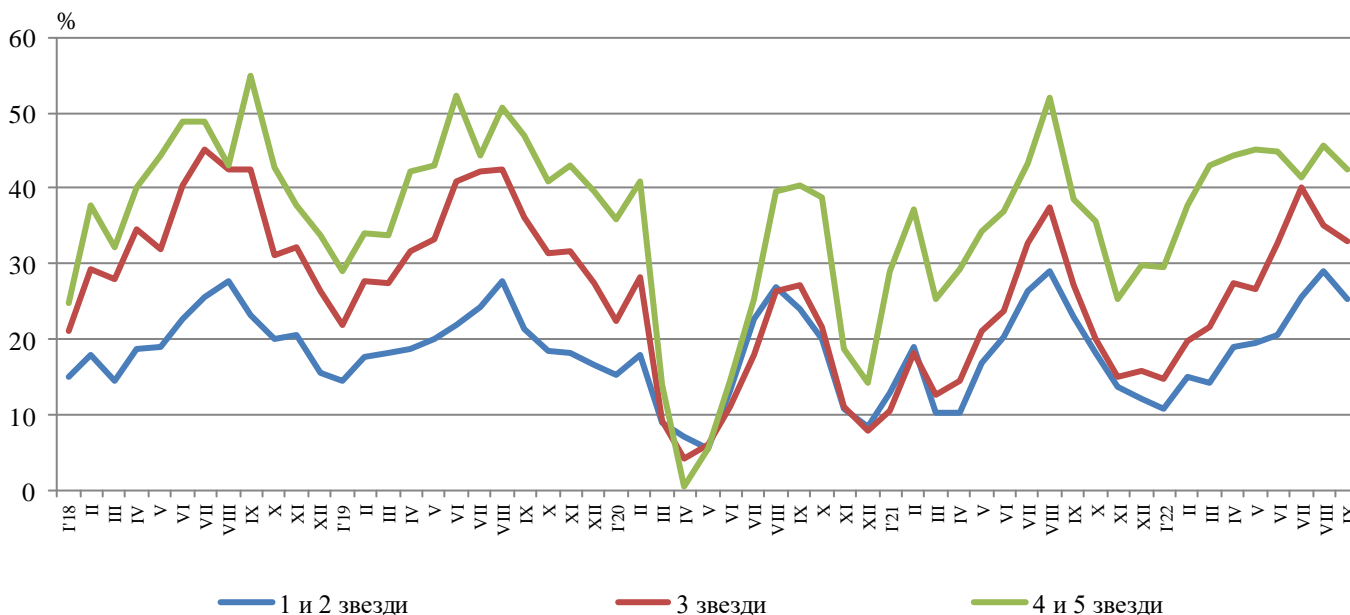
Приходите от нощувки в област Пловдив през септември 2022 г. достигат 7.2 млн. лв., като от български граждани те са 5.3 млн., а от чужди - 1.9 млн. лева. В сравнение със септември 2021 г. е регистрирано увеличение на приходите от нощувки като цяло с 40.0%, като от чужди граждани то е с 64.3%, а от български граждани има увеличение - с 33.0%.

Фиг. 3. Приходи от нощувки в местата за настаняване в област Пловдив по месеци



Общата заетост на леглата в местата за настаняване през септември е 33.3%, като тя е най-висока в местата за настаняване с 4 и 5 звезди - 42.5%, следвана от тези с 3 звезди - 32.9% и с 1 и 2 звезди - 25.2%. Като цяло заетостта на леглата се увеличава спрямо септември 2021 г. с 3.9 процентни пункта. При местата за настаняване с 3 звезди увеличението е с 5.7 процентни пункта, при тези с 4 и 5 звезди - с 4.0 процентни пункта, а при тези с 1 и 2 звезди - 2.4 процентни пункта.

Фиг. 4. Заетост на леглата по категории на местата за настаняване в област Пловдив по месеци





Методологични бележки

От 2012 година статистическото изследване на **дейността на местата за настаняване** се провежда месечно в съответствие с Регламент № 692/2011 на Европейския парламент и на Съвета относно европейската статистика на туризма и Регламент № 1051/2011 на Европейската комисия за прилагане на Регламент № 692/2011 на Европейския парламент и на Съвета относно европейската статистика на туризма по отношение на структурата на отчетите за качеството и предаването на данните.

В наблюдението се включват категоризираните хотели, къмпинги и други места за краткосрочно настаняване с над 10 легла, функционирали през съответния отчетен период.

В показателя **други места за краткосрочно настаняване** са обхванати вилни и туристически селища, хостели, къщи за гости, бунгала, почивни домове, хижи, частни квартири и апартаменти и други места за краткосрочно настаняване.

Легладенонощия в експлоатация е максималният капацитет на разкритите легла за всеки ден от отчетния месец.

В **приходите от нощувки** в местата за настаняване са включени сумите, заплатени от гостите, без стойността на допълнителните услуги.

Динамичните редове от данни по показатели са налични в интернет страницата на НСИ².

² Вж. www.nsi.bg, Туризъм.