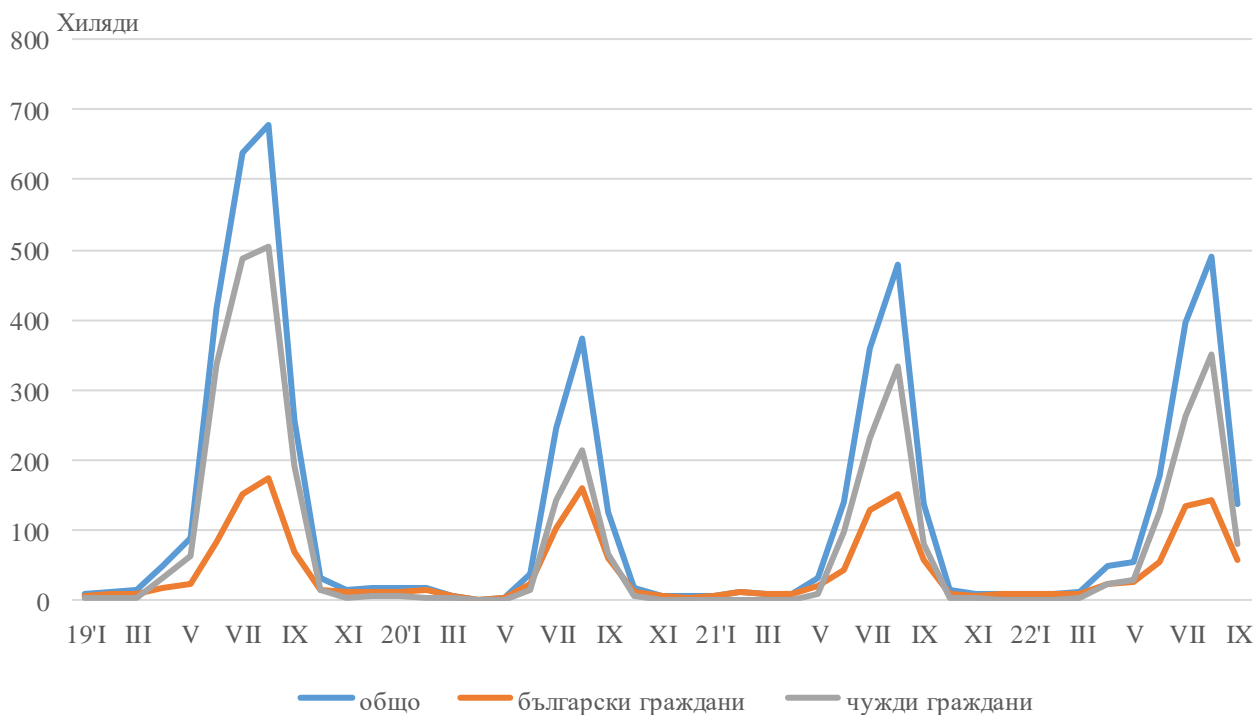


## ДЕЙНОСТ НА МЕСТАТА ЗА НАСТАНЯВАНЕ<sup>1</sup> В ОБЛАСТ ДОБРИЧ ПРЕЗ СЕПТЕМВРИ 2022 ГОДИНА

През септември 2022 г. в област Добрич са функционирали 150 обекта с над 10 легла - хотели, мотели, къмпинги, хижи и други места за краткосрочно настаняване. Броят на стаите в тях е 10.1 хил., а на леглата - 25.0 хиляди. В сравнение със септември 2021 г. общият брой на местата за настаняване, функционирали през периода нараства с 23.0%, а броят на леглата в тях се увеличава с 21.1%.

Общият брой на нощувките във всички места за настаняване, регистрирани през септември 2022 г., е 137.9 хиляди. Българските граждани са реализирали 57.2 хил. нощувки, а чуждите - 80.7 хиляди.

**Фиг. 1. Реализирани нощувки в местата за настаняване в област Добрич по месеци (български и чужди граждани)**



Броят на пренощуващите лица в местата за настаняване през септември 2022 г. достига 39.9 хиляди. Българските граждани, нощували в местата за настаняване през септември 2022 г., са 19.3 хил. и са реализирали средно по 3.0 нощувки. Чуждите граждани са 20.6 хил. и са реализирали средно по 3.9 нощувки.

Общата заетост на леглата в местата за настаняване през септември 2022 г. е 18.4%, като намалява с 4.3 процентни пункта в сравнение със септември 2021 година. Чуждестранните туристи посетили област Добрич са предимно от Румъния (64.0%).

Приходите от нощувки през септември 2022 г. достигат 10.3 млн. лева, като приходите от български граждани са 3.7 млн. лв., а от чужди граждани - 6.6 млн. лева.

<sup>1</sup> Съгласно указания на Евростат бежанците от Украйна не са включени в изследването.



### Методологични бележки

От 2012 г. статистическото изследване на **дейността на местата за настаняване** се провежда месечно в съответствие с Регламент № 692/2011 на Европейския парламент и на Съвета относно европейската статистика на туризма и Регламент № 1051/2011 на Европейската комисия за прилагане на Регламент № 692/2011 на Европейския парламент и на Съвета относно европейската статистика на туризма по отношение на структурата на отчетите за качество и предаване на данните.

В наблюдението се включват категоризираните хотели, къмпинги и други места за краткосрочно настаняване с над 10 легла, функционирали през съответния отчетен период.

В показателя **други места за краткосрочно настаняване** са обхванати вилни и туристически селища, хостели, къщи за гости, бунгала, почивни домове, хижи, частни квартири и апартаменти и други места за краткосрочно настаняване.

**Легладенонощия в експлоатация** е максималният капацитет на разкритите легла за всеки ден от отчетния месец.

В **приходите от нощувки** в местата за настаняване са включени сумите, заплатени от гостите, без стойността на допълнителните услуги.