

НАСЕЛЕНИЕ КЪМ 7 СЕПТЕМВРИ 2021 ГОДИНА

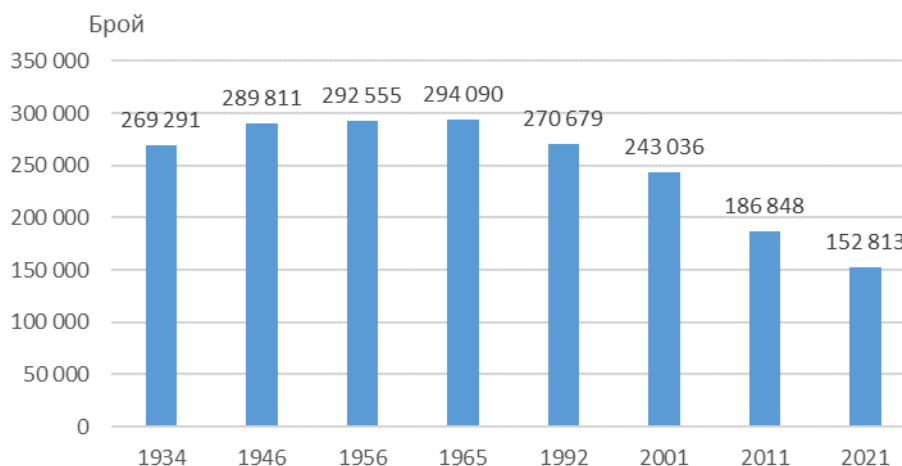
Окончателни данни

От 7 септември до 10 октомври 2021 г. се проведе 18-то преброяване на населението и жилищния фонд в България. Правим преброявания на всеки десет години, за да предоставим детайлна картина на населението и условията, при които живее, и макар това да е снимка към определен момент, тя показва как се изменяме през десетилетията между преброяванията.

Брой и прираст на населението

Населението на област Враца към 7 септември 2021 г. е 152 813, което представлява 2.3% от населението на страната (6 519 789). Жените са 78 448 (51.3%), а мъжете 74 365 (48.7%), или на 1000 жени се падат 948 мъже. В сравнение с преброяването, проведено през 2011 година населението е намаляло с 34 035 души или 18.2%.

Фиг. 1. Население по години на преброяванията



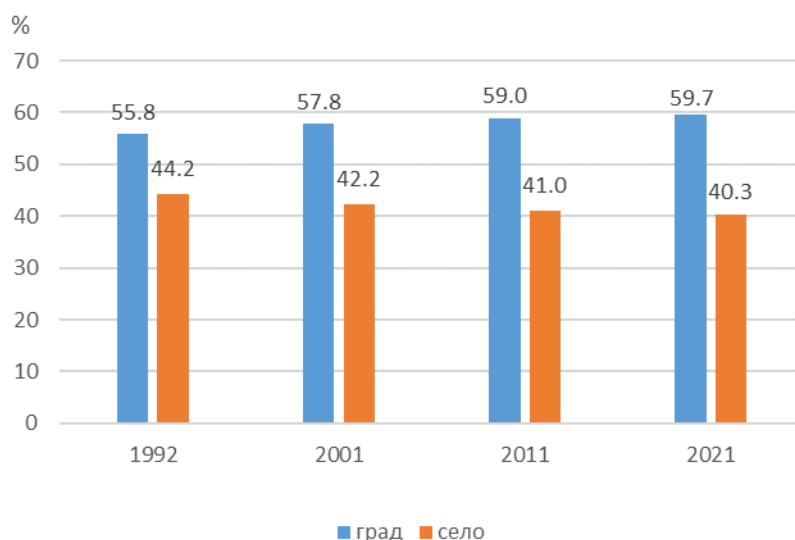
Териториално разпределение на населението

Териториалното разпределение на населението се определя както от неговото естествено движение (раждания и умирация) и външната миграция, така и от вътрешната миграция и промените в административно-териториалното устройство на страната.

Към 7 септември 2021 г. населените места в област Враца са 123, от които 8 градове и 115 села. В градовете живеят 91 267 души, или 59.7%, а в селата – 61 546 души, или 40.3% от населението на областта.

В периода между двете преброявания населението в градовете е намаляло с 19 хил., или с 17.2%, а в селата с 15 хил. (19.7%).

Фиг. 2. Относителен дял на населението в градовете и селата по години на преброявания



Населените места с население от 1 до 199 души в област Враца са 34. Най-голям е техният брой в общините Мездра, Криводол и Роман - съответно 8, 6 и 6.

Най-голям е броят на населените места с население от 200 до 499 души - 39.

**Разпределение на населените места според броя на населението им
към 7 септември 2021 година**

Размер на населеното място	Населени места (брой)	Население (брой)
1 - 199	34	4 109
200 - 499	39	13 113
500 - 999	27	18 786
1000 - 1999	11	15 792
2000 - 4999	8	21 136
5000 - 9999	2	18 139
10000 - 19999	1	11 072
50000 - 99999	1	50 666
Общо	123	152 813

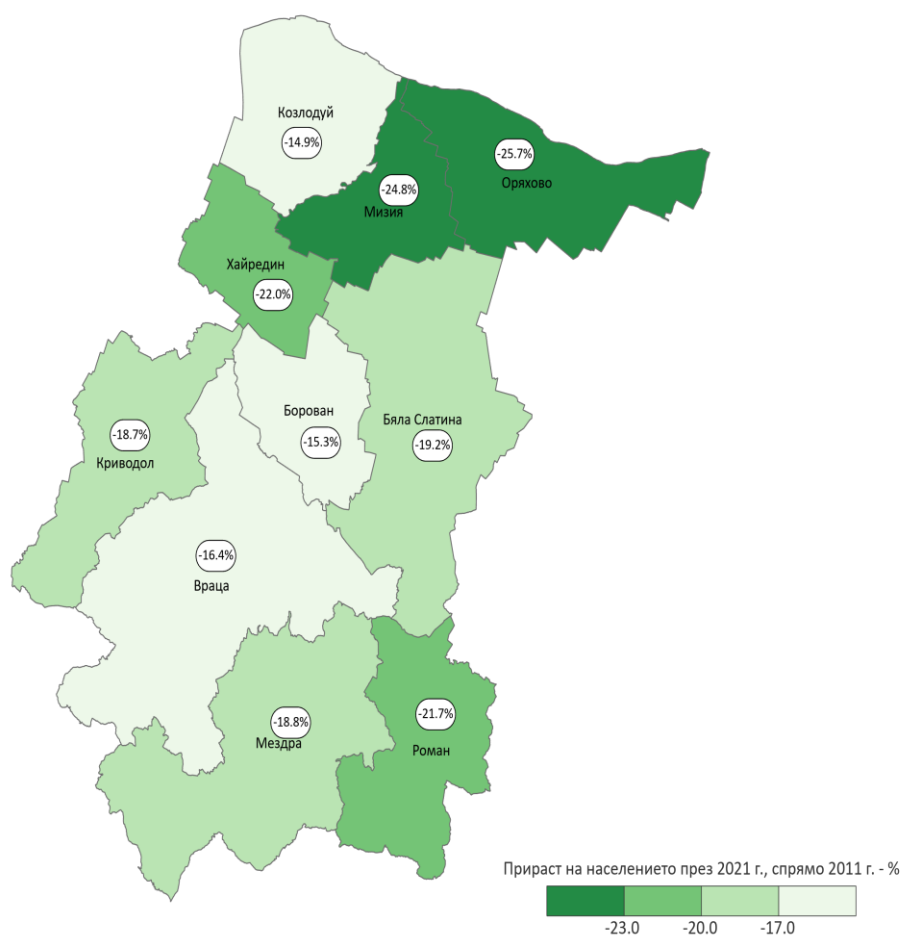
По брой на населението в областта най-голяма е община Враца с 61 742 жители, а най-малка Хайредин с 3 901 жители.

Население в област Враца по общини

Община	Население-Общ	Жена	Мъж
Враца	61742	32071	29671
Борован	4839	2439	2400
Бяла Слатина	19876	10164	9712
Козлодуй	18015	9149	8866
Криводол	7638	3875	3763
Мездра	17669	9052	8617
Мизия	5692	2918	2774
Оряхово	8566	4368	4198
Роман	4875	2441	2434
Хайредин	3901	1971	1930

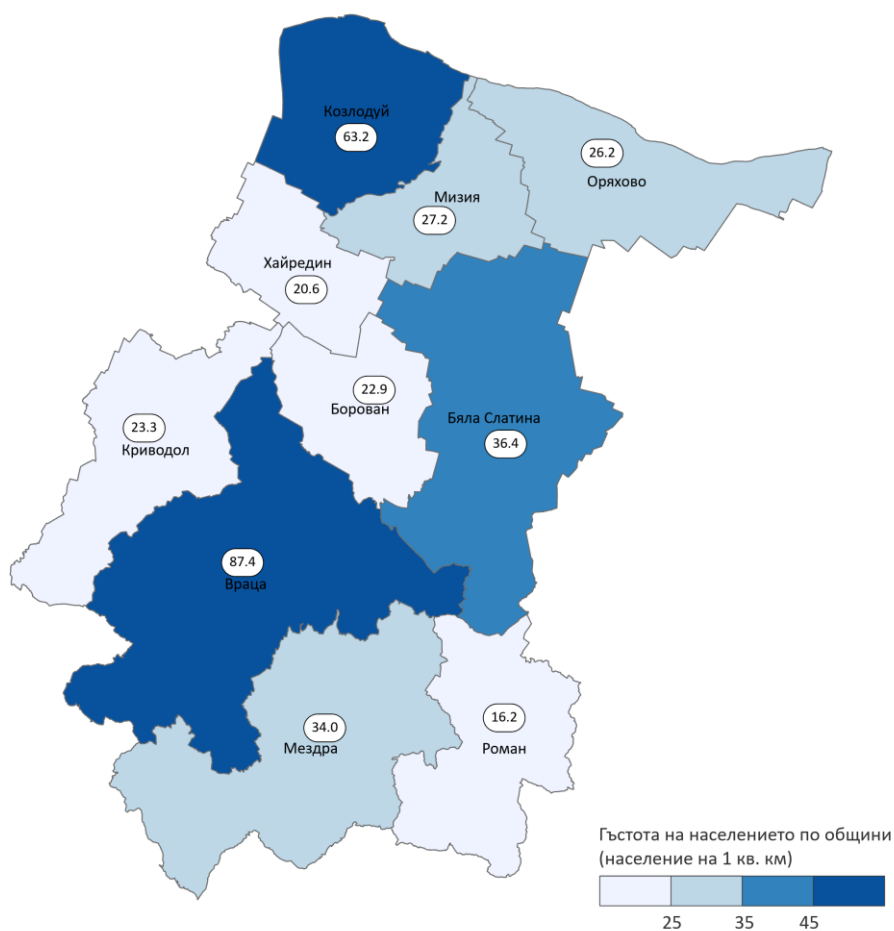
През десетгодишния период между двете преброявания е регистрирано намаление на населението на всички области, като най-голямо е в областите Видин (-25.4%), Смолян (-20.9%) и Добрич (-20.8%). В област Враца намалението на населението е най-голямо в общините Оряхово (-25.7%) и Мизия (24.8%).

Фиг. 3. Прираст на населението по общини в периода 2011 - 2021 година



Гъстотата на населението по общини варира от 16.2 души на кв. км. за община Роман до 87.4 души на кв. км. в община Враца.

Фиг. 4. Гъстота на населението към 7 септември 2021 година

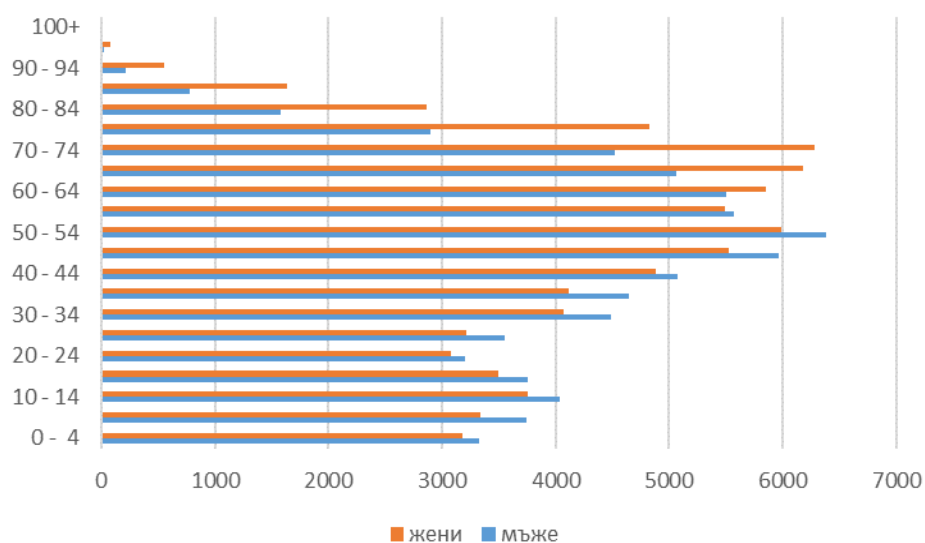


Възраст

Продължават да се задълбочават негативните тенденции в изменението на възрастовата структура на населението. Налице е продължаващ процес на демографско остаряване, който се изразява в увеличаване на абсолютния брой и относителния дял на населението на възраст 65 и повече навършени години.

Процесът на застаряване е по-силно изразен сред жените отколкото сред мъжете. Относителният дял на жените на възраст над 65 години е 14.7%, а на мъжете – 9.9%. Тази разлика се дължи на по-високата смъртност сред мъжете и като следствие от нея - на по-ниската средна продължителност на живота при тях. Броят на мъжете преобладава във възрастите до 52 години. След тази възраст се увеличават броят и относителният дял на жените от общото население на страната.

Фиг. 5. Възрастова структура на населението към 7 септември 2021 година



Към 7 септември 2021 г. населението на 65 и повече навършени години е 37 541 души, или 24.6% от населението на областта. Спрямо предходното преброяване населението в тази възрастова група **се намалява** с 1 360, или с 3.5%.

Населението във възрастовата група 15 - 64 навършени години е 93 879 души, или 61.4%. Спрямо 2011 **намалява** с 29 039, или с 23.6%.

Делът на най-младото население запазва своя относителен дял от общото население през 2021 г. спрямо 2011 година, но абсолютният брой на населението във възрастовата група 0 - 14 намалява от 25 029 през 2011 г. на 21 393 през 2021 г., или с 14.5%.

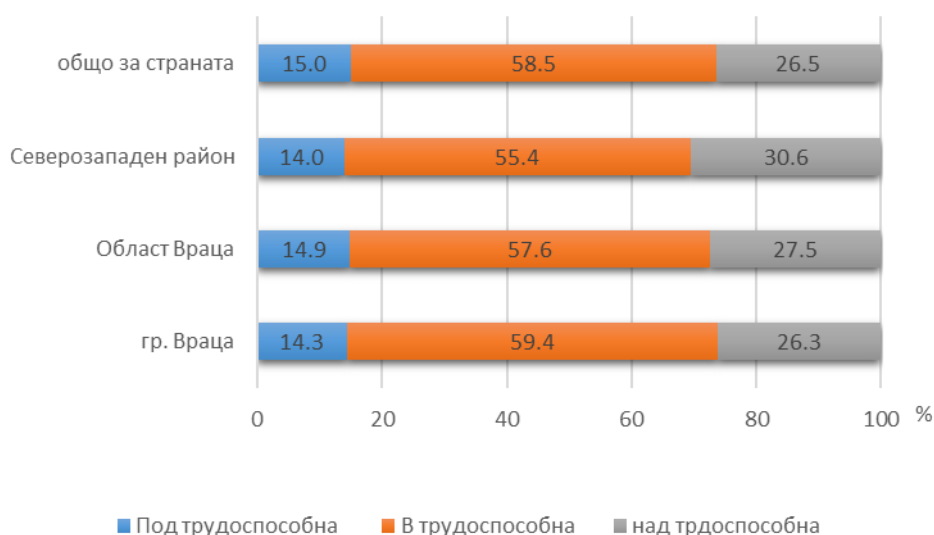
Общият коефициент на възрастова зависимост¹, изчислен по данни от Преброяване 2021, е 62.8 (за страната - 60.2), или на 100 лица във възрастовата група 15 - 64 навършени години се падат 60 лица под 15 и на 65 и повече години.

Тенденцията на застаряване на населението води до промени и в неговата основна възрастова структура - под, във и над трудоспособна възраст. Влияние върху съвкупностите на населението във и над трудоспособна възраст оказват както застаряването на населението, така и законодателните промени при определянето на възрастовите граници за пенсиониране². За 2021 г. тези граници са от 16 до навършването на 61 години и 8 месеца за жените и 64 години и 4 месеца за мъжете.

Населението в трудоспособна възраст към 7 септември 2021 г. е 87 894 души, или 57.5% от населението на областта. Спрямо 2011 г. трудоспособното население намалява с 22 хил., или с 20.2%. Мъжете са 46 745 , а жените – 41 149.

Населението над трудоспособна възраст е 42 081 души, или 27.5%, а под трудоспособна възраст – 22 838 души, или 14.9% от населението на страната.

Фиг. 6 . Относителен дял на населението под, във и над трудоспособна възраст към 7 септември 2021 година



¹ Коефициентът на възрастова зависимост показва броя на лицата от населението в „зависимите“ възрасти (населението под 15 и на 65 и повече навършени години) на 100 лица от населението в „независимите“ възрасти (от 15 до 64 години).

² Възрастовите граници за разпределение на населението по категориите под, във и над трудоспособна възраст са определени съгласно Наредбата за пенсиите и осигурителния стаж, приета с Постановление № 30 на МС (ДВ, бр. 21/17.03.2000 година).

Гражданство

Гражданството се определя като специфична правна връзка между едно лице и неговата държава, придобито по рождение или чрез натурализация, независимо дали това е станало посредством декларация, по избор, брак, или друг начин, в съответствие с националното законодателство.

Към 7 септември 2021 г. 99.6% от населението на областта е с българско гражданство. От тях 0.2% са с двойно гражданство - българско и друго.

Гражданите на Европейския съюз, които пребивават постоянно в област Враца, са 114. Преобладаващата част от тях са граждани на Италия, Румъния, Гърция и Германия.

Страна на раждане

Страната на раждане се определя като мястото, където е обичайното местоживееие на майката към момента на раждане, или, ако не е известно, мястото, където се е извършило раждането.

Към 7 септември 2021 г. 98.7% от лицата са родени на територията на България. В страна от Европейския съюз са родени 0.7%, а в трета държава – 0.5% от населението на страната.

Националният статистически институт ще оповестява поетапно резултатите от Преброяване на населението и жилищния фонд през 2021 година. Графикът за публикуване на данните може да намерите [Календар за публикуване на данните от Преброяване 2021 | Национален статистически институт \(nsi.bg\)](#). Основни данни от преброяването ще бъдат публикувани в Информационна система ИНФОСТАТ, както и ще бъдат предоставяни по заявки на потребители в съответствие със [Списъка на стандартните статистически показатели](#) и [Правилника за предоставяне на статистически продукти и услуги](#).