

НАСЕЛЕНИЕ НА ОБЛАСТ ХАСКОВО КЪМ 7 СЕПТЕМВРИ 2021 ГОДИНА

Окончателни данни

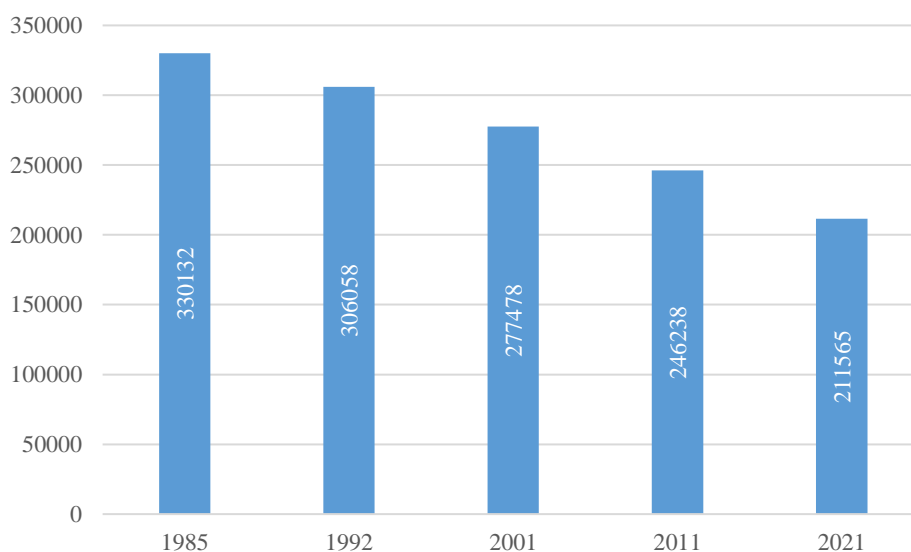
От 7 септември до 10 октомври 2021 г. се проведе 18-то преброяване на населението и жилищния фонд в България. Правим преброявания на всеки десет години, за да предоставим детайлна картина на населението и условията, при които живее, и макар това да е снимка към определен момент, тя показва как се изменяме през десетилетията между преброяванията.

Брой и прираст на населението

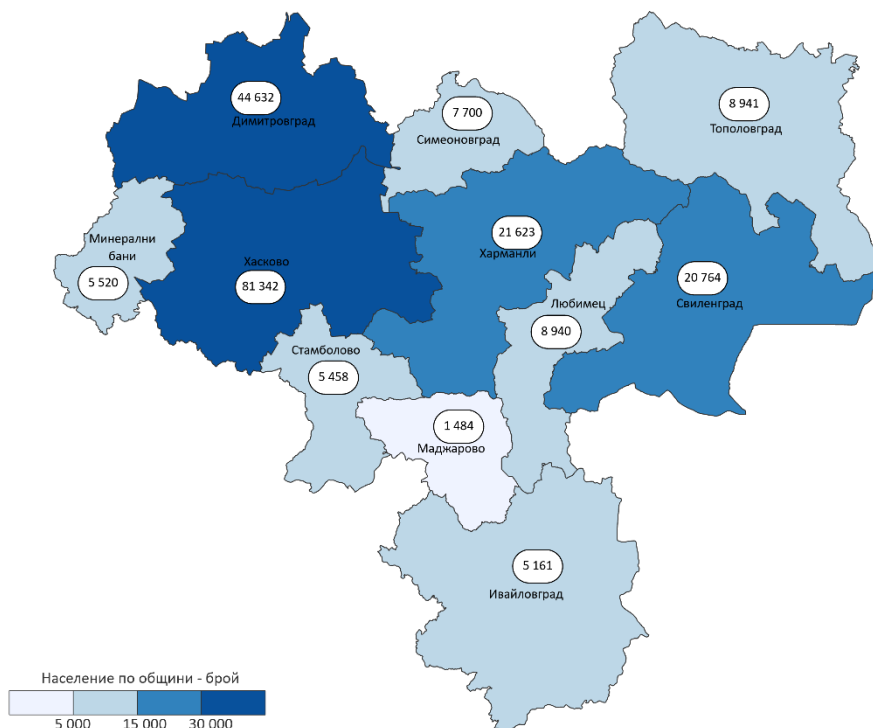
Населението на страната към 7 септември 2021 г. е 6 519 789.

Населението на област Хасково към 7 септември 2021 г. е 211 565, или 3.2% от населението на страната. Жените са 109 400 (51.7%), а мъжете 102 165 (48.3%), или на 1000 жени се падат 934 мъже.

Фиг. 1. Население по години на преброяванията в област Хасково



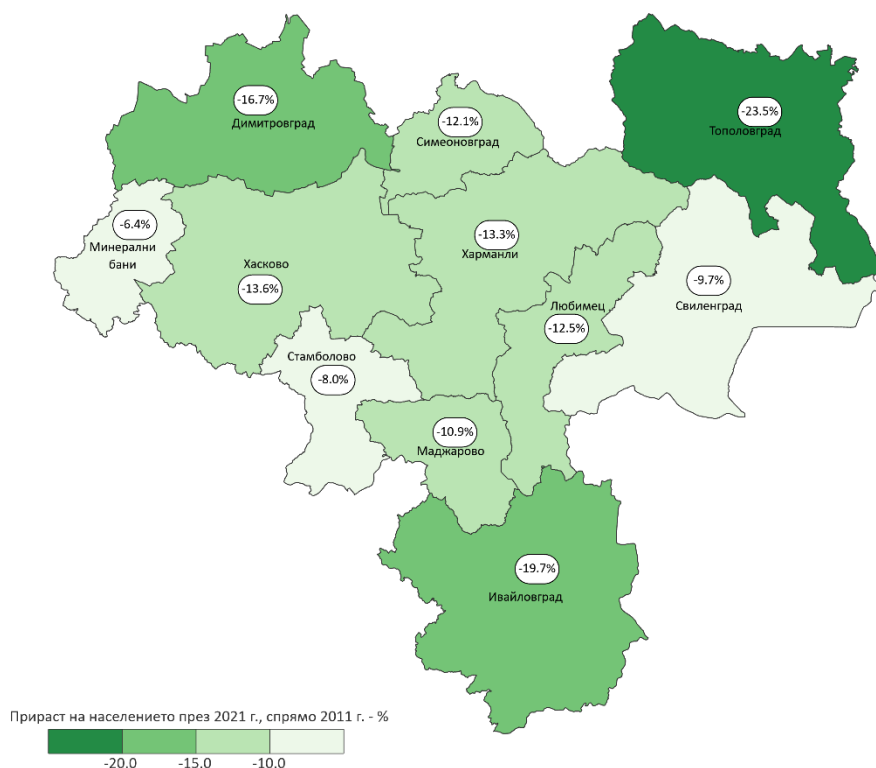
Фиг. 2. Население на област Хасково към 7 септември 2021 година по общини



През десетгодишния период между двете преброявания е регистрирано намаление на населението на всички области, като най-голямо е в областите Видин (-25.4%), Смолян (-20.9%) и Добрич (-20.8%). Най-малка загуба на население има при областите София (столица) (-1.3%) и София (-6.3%). За област Хасково населението на областта е намаляло с 34 673 души, или с 14.1%. Населението в градовете е намаляло с 24.8 хил., или с 14.0%, а в селата с 9,9 хил. (14.4%).

Факторите, които оказват влияние върху броя на населението, са естественото движение (раждания и умираия) и външната миграция, или броят на лицата, напуснали областта през периода 2011 - 2021 година.

Фиг. 3. Прираст на населението в област Хасково по общини в периода 2011-2021 година



Териториално разпределение на населението

Териториалното разпределение на населението се определя както от неговото естествено движение (раждания и умирация) и външната миграция, така и от вътрешната миграция и промените в административно-териториалното устройство на областта.

Към 7 септември 2021 г. населените места в област Хасково са 261, от които 10 градове и 251 села. В градовете живеят 152 961 души, или 72.3%, а в селата – 58 604 души, или 27.7% от населението в областта.

Най-малкият град в областта е Маджарово с население 482 лица, а най-голямото село е Узунджово с население 1 699 лица.

Населените места без население в областта са 6. Най-голям е техният брой в община Ивайловград – това са селата Ветрушка, Гнездаре, Горско, Карловско и Сборино и едно населено място в община Маджарово - с. Брусевци.

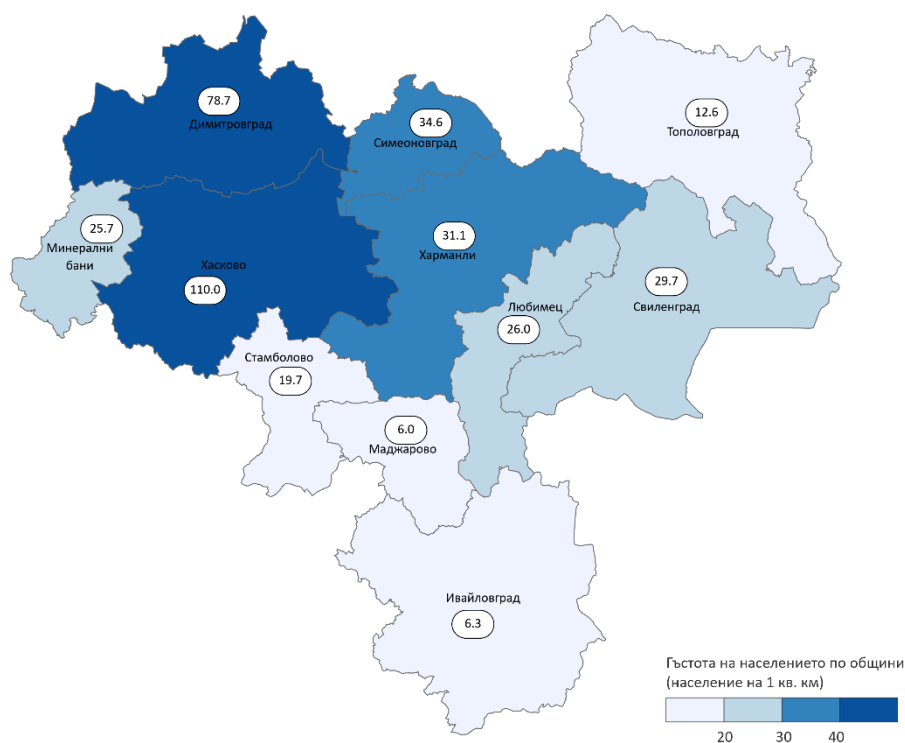
Най-голям е броят на населените места с население от 1 до 199 души - 136.

1. Разпределение на населените места според броя на населението им към 7 септември 2021 година в област Хасково

Размер на населеното място	Населени места (брой)	Население (брой)
0	6	0
1 - 199	136	9 775
200 - 499	79	25 104
500 - 999	25	16 671
1000 - 1999	7	8 945
2000 - 4999	2	7 602
5000 - 9999	2	12 845
10000 - 19999	2	32 800
20000 - 49999	1	31 994
50000 - 99999	1	65 829
Общо	261	211 565

Гъстотата на населението в област Хасково по общини варира от 6.00 души на кв. км. за община Маджарово до 110.00 души на кв. км. в община Хасково.

Фиг. 4. Гъстота на населението в област Хасково към 7 септември 2021 година

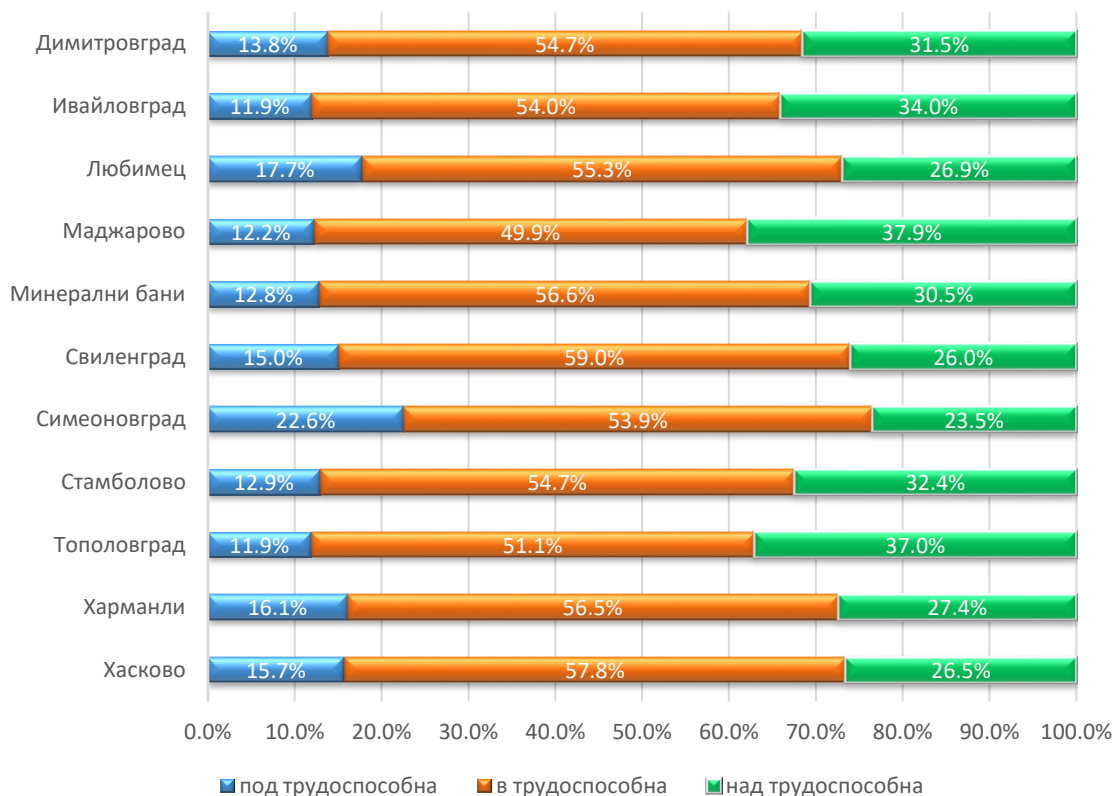


Възраст

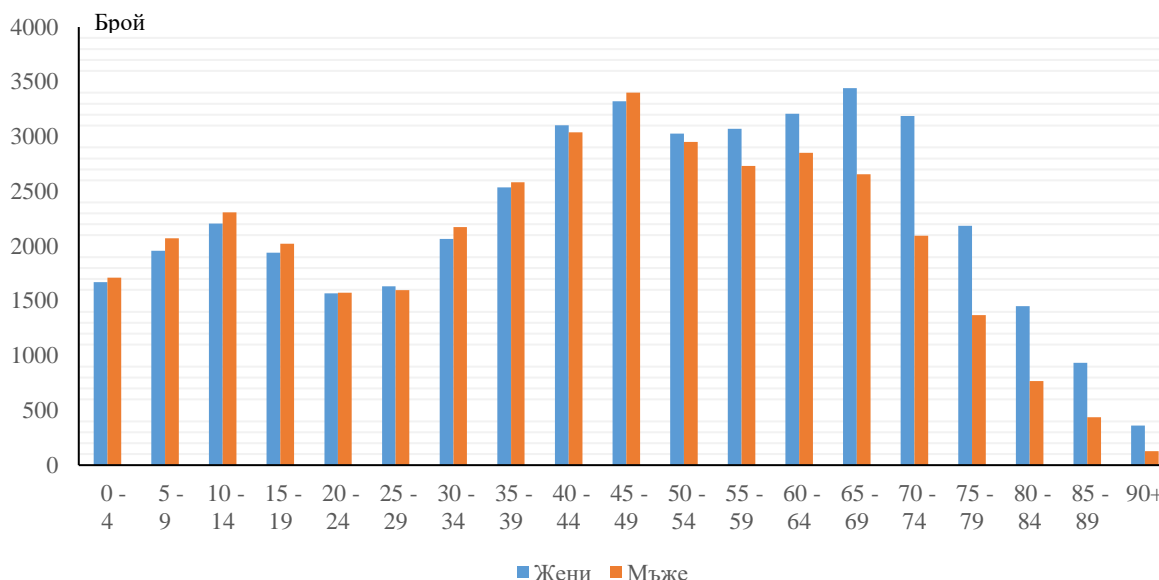
Продължават да се задълбочават негативните тенденции в изменението на възрастовата структура на населението. Налице е продължаващ процес на демографско остаряване, който се изразява в увеличаване на абсолютния брой и относителния дял на населението на възраст 65 и повече навършени години.

Процесът на застаряване е по-силно изразен сред жените отколкото сред мъжете. Относителният дял на жените на възраст над 65 години е 29.1%, а на мъжете - 21.0%. Тази разлика се дължи на по-високата смъртност сред мъжете и като следствие от нея - на по-ниската средна продължителност на живота при тях. Броят на мъжете преобладава във възрастите до 52 години. След тази възраст се увеличават броят и относителният дял на жените от общото население в областта.

Фиг. 5. Относителен дял на населението в под, във и над трудоспособна възраст към 7 септември 2021 година в област Хасково по общини



Фиг. 6. Възрастова структура на населението към 7 септември 2021 година в област Хасково



В регионален аспект дялът на най-възрастното население варира от 19.6% за област София (столица) до 31.5% за област Видин. В общо 21 области този дял е по-голям от средния за страната. Към 7 септември 2021 г. населението в област Хасково на 65 и повече навършени години е 53283 души, или 25.2% от общото население.

Дялът на населението в активна възраст (15 - 64) е най-висок в област София (столица) - 65.8% от населението на областта. Общо в осем области този дял е по-висок от средното за страната. За област Хасково дялът е 60.6% от населението във възрастовата група 15 - 64 навършени години или 128 309 души от общото население.

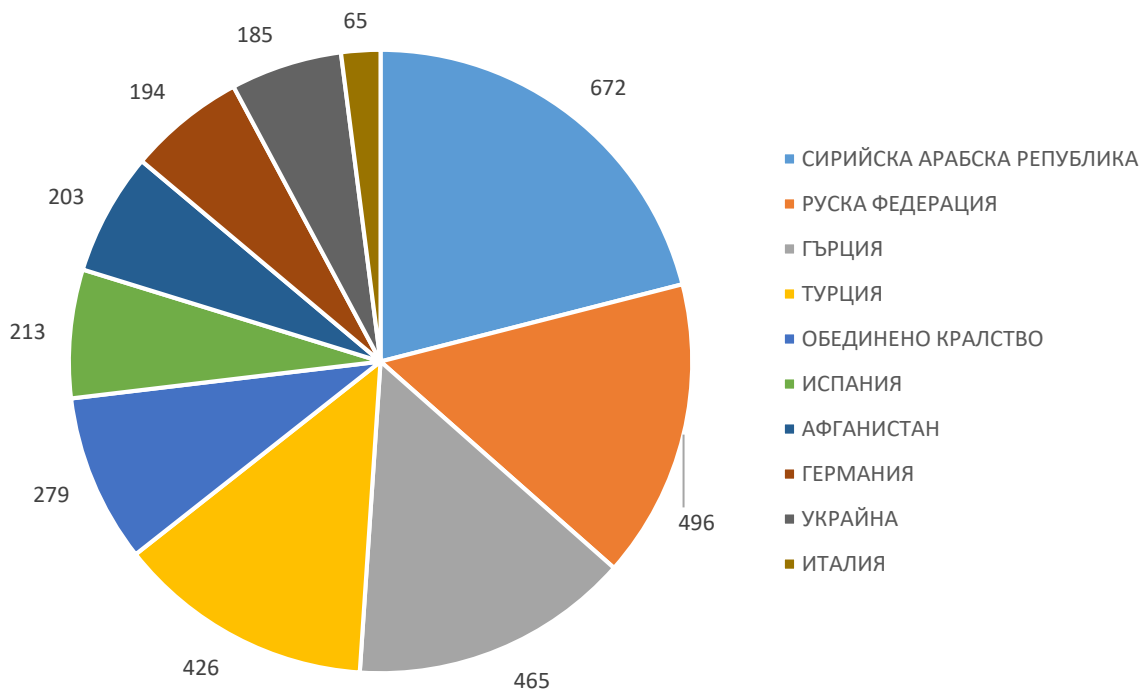
Най-висок е дялът на младото население във възрастовата група 0-14 в областите Сливен (18.7%), Бургас (15.3%) и Ямбол (15.0%), а най-нисък е в Смолян (11.0%), Видин (11.5%) и Габрово (11.7%). За област Хасково този дял е 14.2% или 29 973 от общото население в областта.

Страна на раждане

Страната на раждане се определя като мястото, където е обичайното местоживееие на майката към момента на раждане, или, ако не е известно, мястото, където се е извършило раждането.

Към 7 септември 2021 г. 98.1% от лицата са родени на територията на област Хасково – 207 605 лица. В страна от Европейския съюз са родени 0.6% - 1 275 лица, а в трета държава - 1.93% от населението на областта или 2 685 лица.

Фиг. 7. Разпределение на лицата в област Хасково, родени извън територията на страната, по държава на раждане към 7 септември 2021 година (десетте най разпространени държави)



Гражданство

Гражданството се определя като специфична правна връзка между едно лице и неговата държава, придобито по рождение или чрез натурализация, независимо дали това е станало посредством декларация, по избор, брак, или друг начин, в съответствие с националното законодателство.

Към 7 септември 2021 г. 99.1% от населението на областта е с българско гражданство. От тях 0.5% са с двойно гражданство - българско и друго.

Гражданите на Европейския съюз, които пребивават постоянно в областта са 126. С гражданство на друга държава са 1764 лица или 0,8 % от населението. Преобладаващата част от тях са граждани на Сирийска арабска република, Руска Федерация, Афганистан, Турция и .Обединено Кралство

Националният статистически институт ще оповестява поетапно резултатите от Преброяване на населението и жилищния фонд през 2021 година. Графикът за публикуване на данните може да намерите [Календар за публикуване на данните от Преброяване 2021 | Национален статистически институт \(nsi.bg\)](#). Основни данни от преброяването ще бъдат публикувани в Информационна система ИНФОСТАТ, както и ще бъдат предоставяни по заявки на потребители в съответствие със [Списъка на стандартните статистически показатели и Правилника за предоставяне на статистически продукти и услуги](#).

Приложение

Таблица 1

Прираст на населението в област Хасково по общини в периода 2011 - 2021 година

Област / Общини	Население към 1.02.2011 (брой)	Население към 7.09.2021 (брой)	Прираст (брой)	Прираст (%)
Област Хасково	246 238	211 565	-34 673	-14.1
Димитровград	53 557	44 632	-8925	-16.7
Ивайловград	6 426	5 161	-1265	-19.7
Любимец	10 214	8 940	-1274	-12.5
Маджарово	1 665	1 484	-181	-10.9
Минерални бани	5 899	5 520	-379	-6.4
Свиленград	23 004	20 764	-2240	-9.7
Симеоновград	8 755	7 700	-1055	-12.1
Стамболово	5 934	5 458	-476	-8.0
Тополовград	11 681	8 941	-2740	-23.5
Харманли	24 947	21 623	-3324	-13.3
Хасково	94 156	81 342	-12814	-13.6

Таблица 2

Възrastови съотношения на населението към 7 септември 2021 година

Област / община	Възраст в навършени години (брой)				Възраст в навършени години (%)			Коефициент на възрастова зависимост	Коефициент на демографско заместване
	Общо	0 - 14	15 - 64	65+	0 - 14	15 - 64	65+		
Област Хасково	211 565	29 973	128 309	53 283	14.2	60.6	25.2	65	58
Димитровград	44 632	5 741	26 456	12 435	12.9	59.3	27.9	69	47
Ивайловград	5 161	556	3 070	1 535	10.8	59.5	29.7	68	38
Любимец	8 940	1 478	5 320	2 142	16.5	59.5	24.0	68	65
Маджарово	1 484	173	805	506	11.7	54.2	34.1	84	35
Минерални бани	5 520	669	3 352	1 499	12.1	60.7	27.2	65	45
Свиленград	20 764	2 913	13 115	4 736	14.0	63.2	22.8	58	56
Симеоновград	7 700	1 631	4 454	1 615	21.2	57.8	21.0	73	92
Стамболово	5 458	661	3 236	1 561	12.1	59.3	28.6	69	44
Тополовград	8 941	987	4 985	2 969	11.0	55.8	33.2	79	44
Харманли	21 623	3 238	13 115	5 270	15.0	60.7	24.4	65	70
Хасково	81 342	11 926	50 401	19 015	14.7	62.0	23.4	61	65