



## НАСЕЛЕНИЕ КЪМ 7 СЕПТЕМВРИ 2021 ГОДИНА

### В ОБЛАСТ ТЪРГОВИЩЕ

#### Окончателни данни

От 7 септември до 10 октомври 2021 г. се проведе 18-то преброяване на населението и жилищния фонд в България. Правим преброявания на всеки десет години, за да предоставим детайлна картина на населението и условията, при които живее, и макар това да е снимка към определен момент, тя показва как се изменяме през десетилетията между преброяванията.

#### Брой и прираст на населението

Населението в област Търговище към 7 септември 2021 г. наброява 98 144. Жените са 50 398 (51.4%), а мъжете 47 746 (48.6%), или на 1000 жени се падат 947 мъже.

В периода между последните две преброявания населението на областта е намаляло с 22 674 души, или с 18.8%.

Факторите, които оказват влияние върху броя на населението на областта, са естественото движение (раждания и умирация) и външната миграция.

Естественият прираст за всички години от периода между преброяванията през 2011 и 2021 г. е отрицателен, като най-голямо е намалението на броя на населението през 2021 година (-1822 души).

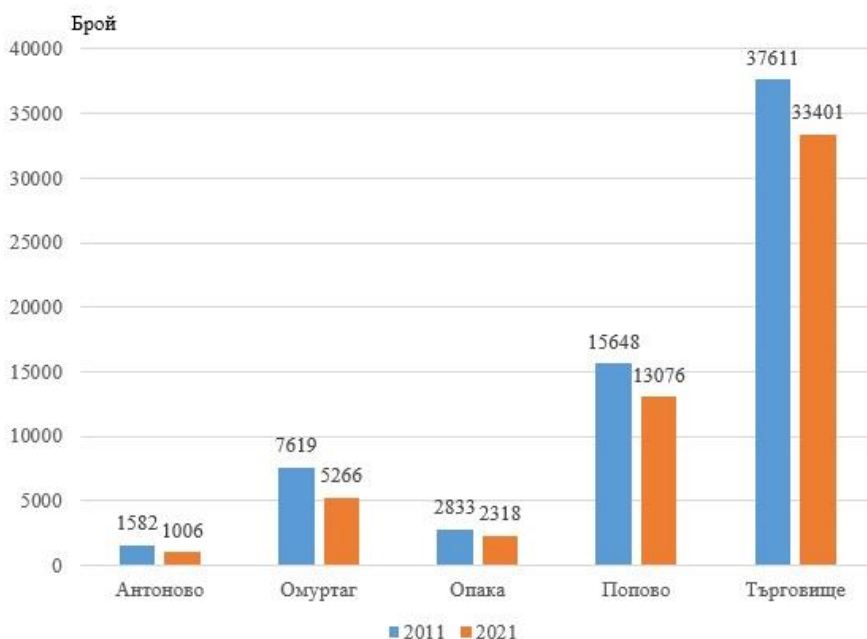
#### Териториално разпределение на населението

Териториалното разпределение на населението се определя както от неговото естествено движение (раждания и умирация) и външната миграция, така и от вътрешната миграция и промените в административно-териториалното устройство на страната.

Към 7 септември 2021 г. населените места в областта са 194, от които градовете са 5 и 189 села. В градовете живеят 55 067 души или 56.1%, а в селата 43 077 души или 43.9% от населението на областта.

Населени места без население са 5 – в община Антоново(Калнище, Крайполе, Къпинец, Манушевци, Тиховец).

**Фиг. 1 Население в област Търговище по градове в периода 2011 – 2021 година**

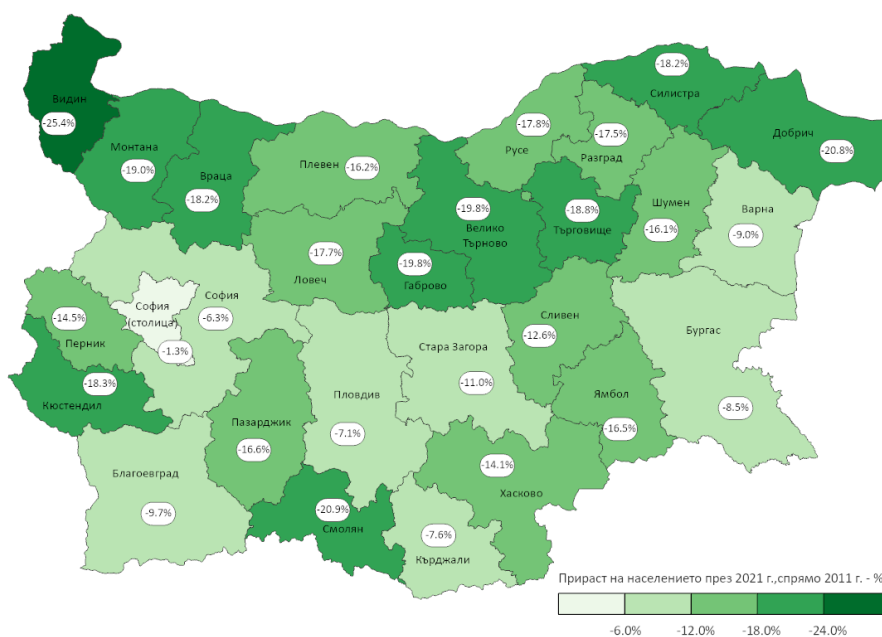


*Области*

Най-голяма по размер остава област София (столица) с население 1 274 290, следвана от областите Пловдив (634 497), Варна (432 198) и Бургас (380 286). В четирите най-големи области живее 41.7% от населението на страната. Най-малка е област Видин с население 75 408, или 1.2% от населението на страната.

През десетгодишния период между двете преброявания е регистрирано намаление на населението на всички области, като за област Търговище е -18.8%, което е над средното за страната (-11.5%). Най-малка загуба на население има при областите София (столица) (-1.3%) и София (-6.3%).

**Фиг. 2. Прираст на населението по области в периода 2011 - 2021 година**



Прираста на населението през 2021 година спрямо 2011 година в област Търговище по общини е както следва:

Антоново – -26.4%  
Омуртаг - -26.1%  
Опака - -17.7%  
Попово - -20.6%  
Търговище - -14.3%

#### *Общини*

Населението на област Търговище се разпределя в пет общини:

Антоново - 4 606  
Омуртаг - 16 144  
Опака - 5 487  
Попово - 22 834  
Търговище - 49 073

В две от общините – Антоново и Опака преброяното население е под 6 000 души.

Най-гъсто населена е община Търговище – 58.4 души на кв. км., а най-малко населена е община Антоново – 9.6 души на кв. км.

#### **Възраст**

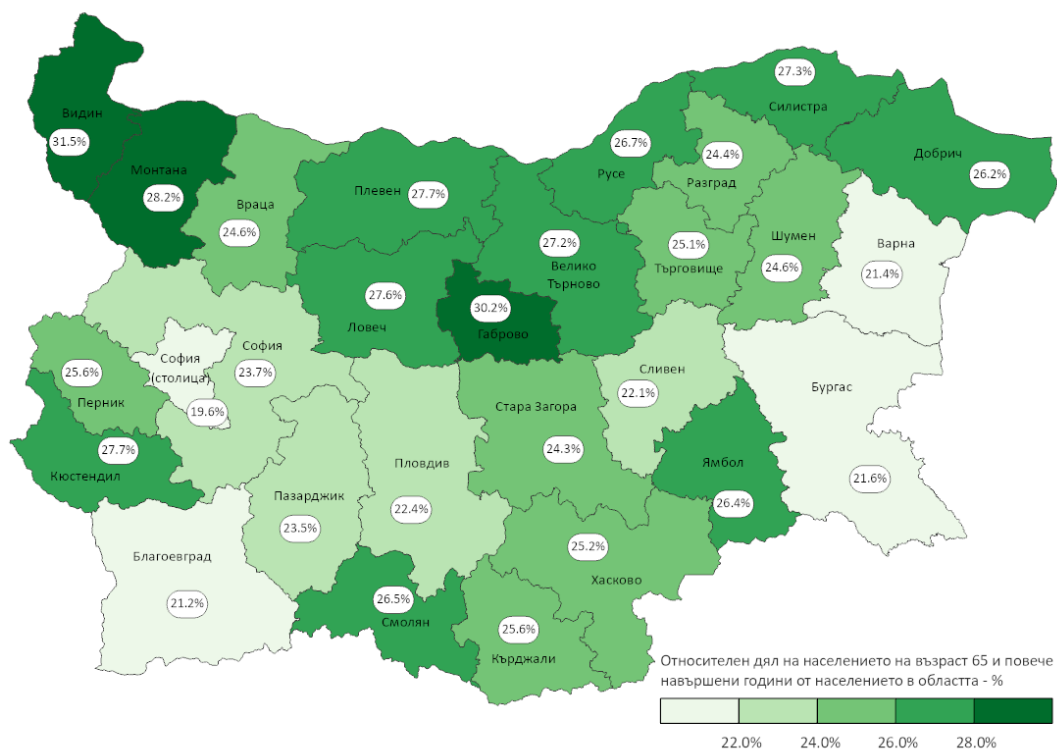
Продължават да се задълбочават негативните тенденции в изменението на възрастовата структура на населението. Налице е продължаващ процес на демографско остаряване, който се изразява в увеличаване на абсолютния брой и относителния дял на населението на възраст 65 и повече навършени години.

По възрастови групи населението в областта се разпределя както следва:

0 – 14 – 13 021 души – 13.3%  
15 – 64 - 60 491 души - 61.6%  
65+ - 24 632 души – 25.1%

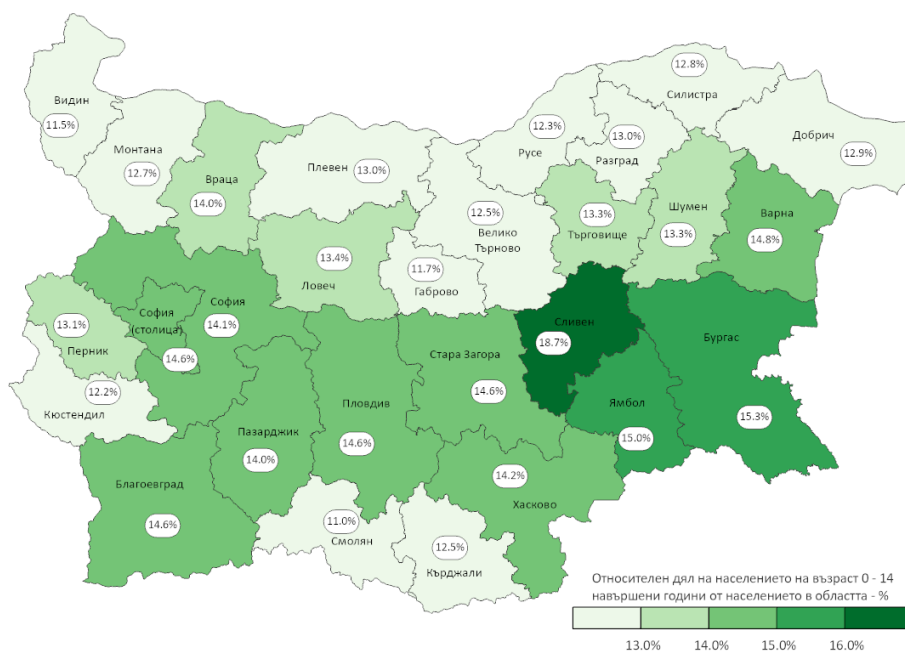
Процесът на застаряване е по-силно изразен сред жените отколкото сред мъжете. Тази разлика се дължи на по-високата смъртност сред мъжете и като следствие от нея - на по-ниската средна продължителност на живота при тях. Броят на мъжете преобладава във възрастите до 52 години. След тази възраст се увеличават броят и относителният дял на жените от общото население на страната.

**Фиг. 3. Относителен дял на населението на 65 и повече навършени години по области към 7 септември 2021 година**



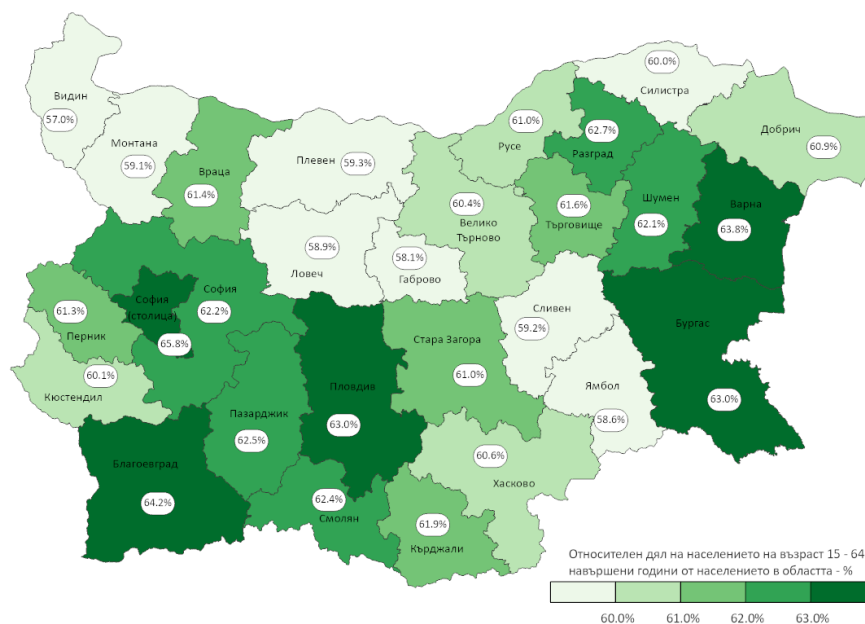
Най-висок е делът на младото население в областите Сливен (18.7%), Бургас (15.3%) и Ямбол (15.0%), а най-нисък е в Смолян (11.0%), Видин (11.5%) и Габрово (11.7%).

**Фиг. 4. Относителен дял на населението на 0 - 14 навършени години по области към 7 септември 2021 година**



Делът на населението в активна възраст (15 - 64) е най-висок в област София (столица).

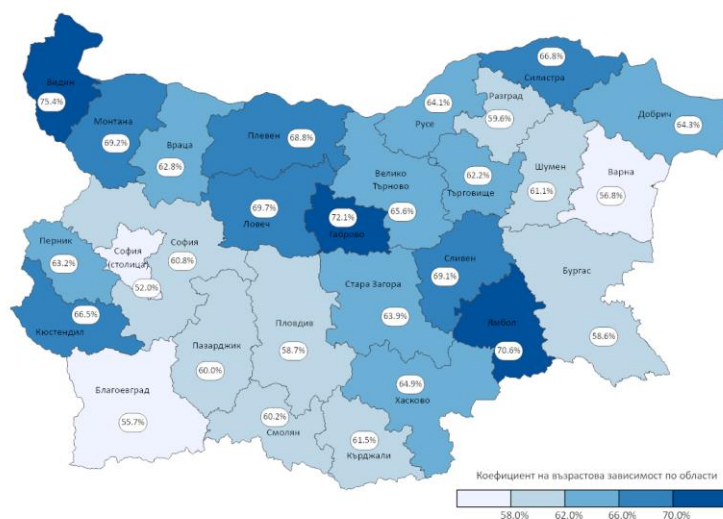
**Фиг. 5. Относителен дял на населението на 15 - 64 навършени години по области към 7 септември 2021 година**



**Общият коефициент на възрастова зависимост<sup>1</sup> за областта е 62**, изчислен по данни от Преброяване 2021, или на 100 лица във възрастовата група 15 - 64 навършени години се падат 62 лица под 15 и на 65 и повече години.

В регионален аспект това съотношение е най-благоприятно в областите София (столица) (52.0), Благоевград (55.7) и Варна (56.8), а най-неблагоприятно е в област Видин (75.4).

**Фиг. 6. Коефициент на възрастова зависимост по области към 7 септември 2021 година**

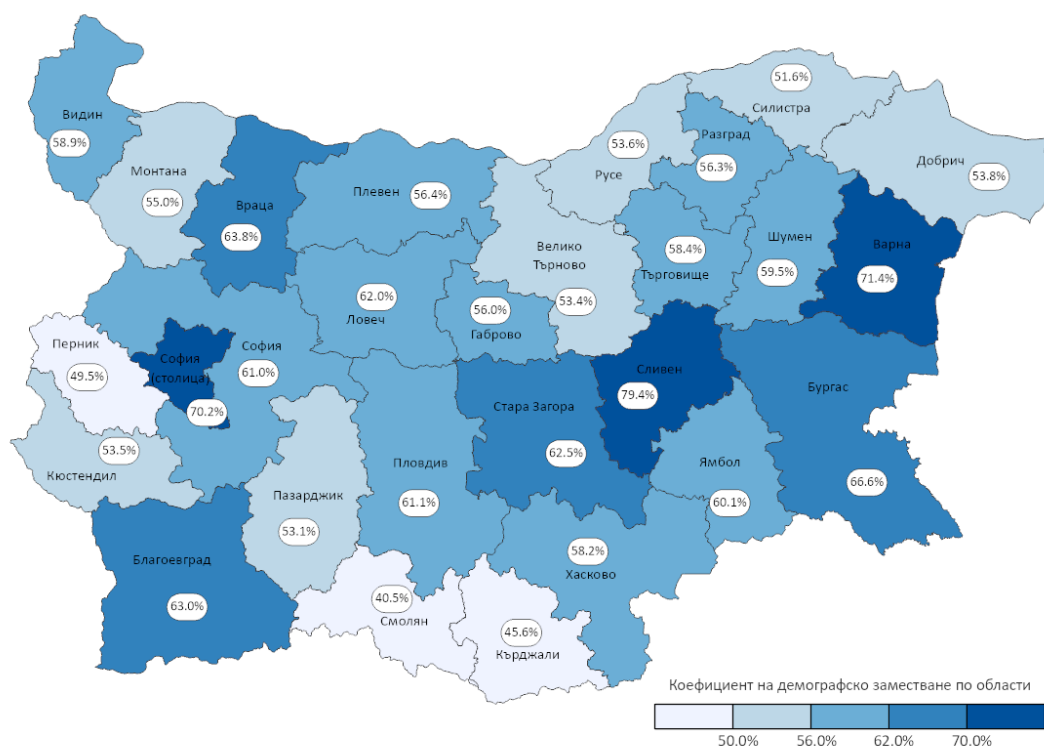


<sup>1</sup> Коефициентът на възрастова зависимост показва броя на лицата от населението в „зависимите“ възрасти (населението под 15 и на 65 и повече навършени години) на 100 лица от населението в „независимите“ възрасти (от 15 до 64 години).

Възпроизводството на трудоспособното население се характеризира най-добре чрез **коэффициента на демографско заместване**, който показва съотношението между броя на влизащите в трудоспособна възраст (15 - 19 г.) и броя на излизащите от трудоспособна възраст (60 - 64 г.). **По данни от Преброяване 2021 това съотношение е 58.**

Това отношение е най-благоприятно в областите Сливен (79), Варна (71) и София (столица) (70). В две области коэффициентът на демографско заместване е под 50 - Смолян (41) и Кърджали (46).

**Фиг. 7. Коэффициент на демографско заместване по области към 7 септември 2021 година**



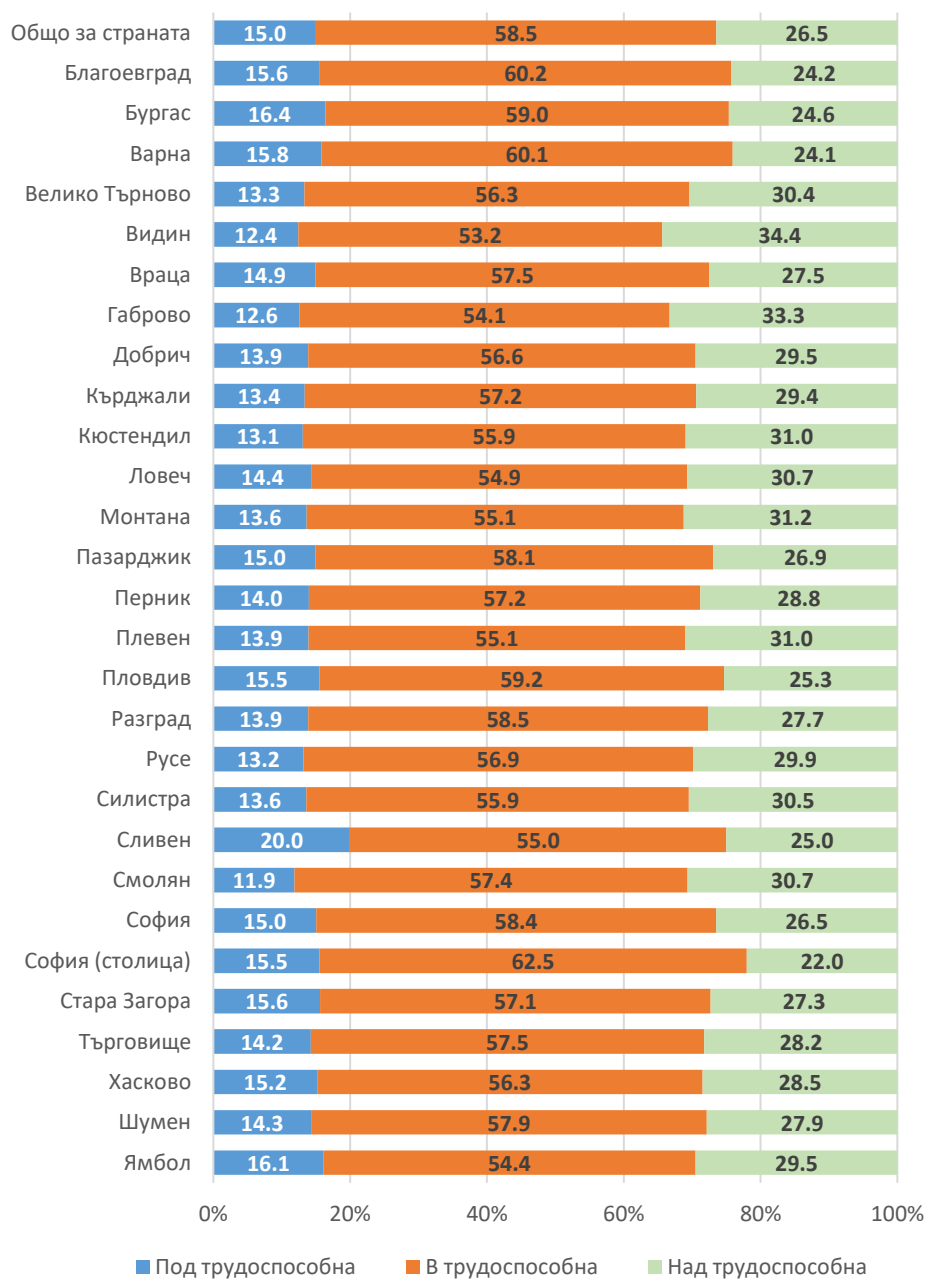
Тенденцията на застаряване на населението води до промени и в неговата основна възрастова структура - под, във и над трудоспособна възраст. Влияние върху съвкупностите на населението във и над трудоспособна възраст оказват както застаряването на населението, така и законодателните промени при определянето на възрастовите граници за пенсиониране<sup>2</sup>. За 2021 г. тези граници са от 16 до навършването на 61 години и 8 месеца за жените и 64 години и 4 месеца за мъжете.

Населението в трудоспособна възраст към 7 септември 2021 година е 56 479 души или 57.5% от населението на областта. Спрямо 2011 година трудоспособното население намалява със 17 132 или 23.3 %. Мъжете са 30 157 души, а жените 26 322 души.

Населението в над трудоспособна възраст е 27 698 души или 28.2%, а под трудоспособна възраст 13 967 души или 14.2% от населението на областта.

<sup>2</sup> Възрастовите граници за разпределение на населението по категориите под, във и над трудоспособна възраст са определени съгласно Наредбата за пенсиите и осигурителния стаж, приета с Постановление № 30 на МС (ДВ, бр. 21/17.03.2000 година).

**Фиг. 8** Относителен дял на населението под, във и над трудоспособна възраст към 7 септември 2021 г.



Отдел „Статистически изследвания – Търговище“ към ТСБ Североизток ще оповестява поетапно резултатите от Преброяване на населението и жилищния фонд през 2021 година.