

НАСЕЛЕНИЕ В ОБЛАСТ КЮСТЕНДИЛ КЪМ 7 СЕПТЕМВРИ 2021 ГОДИНА

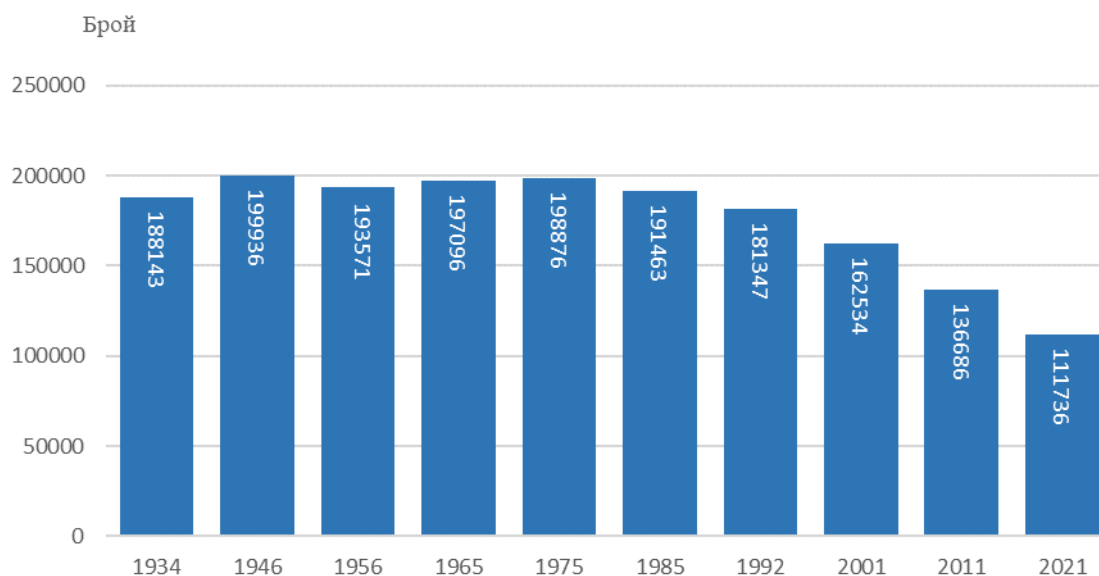
Окончателни данни

От 7 септември до 10 октомври 2021 г. се проведе 18-то преброяване на населението и жилищния фонд в България. Правим преброявания на всеки десет години, за да предоставим детайлна картина на населението и условията, при които живее, и макар това да е снимка към определен момент, тя показва как се изменяме през десетилетията между преброяванията.

Брой и прираст на населението

Населението на област Кюстендил към 7 септември 2021 г. е 111 736. Жените са 57 972 (51.9%), а мъжете 53 764 (48.1%), или на 1000 жени се падат 927 мъже.

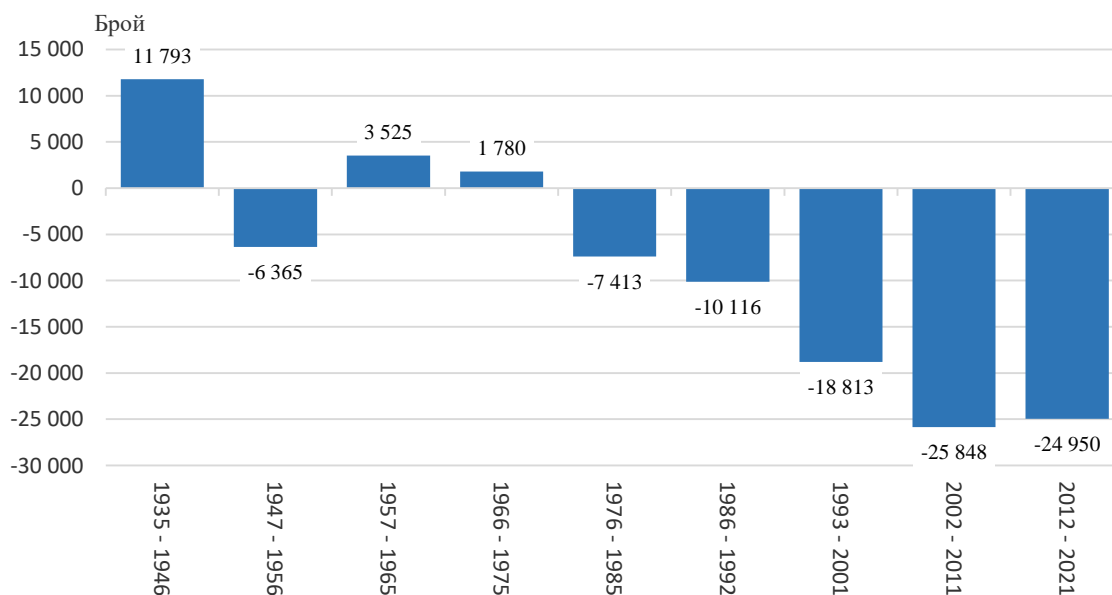
Фиг. 1. Население в област Кюстендил по години на преброяванията през периода 1934 - 2021 г.



В периода между последните две преброявания населението на областта е намаляло с 24 950 души, или с 18.3%. Резултатите показват, че средногодишният темп на намаление се увеличава от 1.7 на година през периода 2001 - 2011 г. на 2.0 през периода 2011 - 2021 година.

Факторите, които оказват влияние върху броя на населението на страната, са естественото движение (раждания и умирация) и външната миграция.

Фиг. 2. Прираст на населението в област Кюстендил между преброяванията през периода 1934 - 2021 година



Намалението на населението в областта в резултат на отрицателния естествен прираст е -17 065, или 68.4% от общото намаление. Естественият прираст за всички години от периода между преброяванията през 2011 и 2021 г. е отрицателен, като най-голямо е намалението на броя на населението през 2021 година (-2 534 души).

Останалите 31.6% от намалението се дължат на външната миграция, или броят на лицата, напуснали областта през периода 2011 - 2021 година (7 885 души).

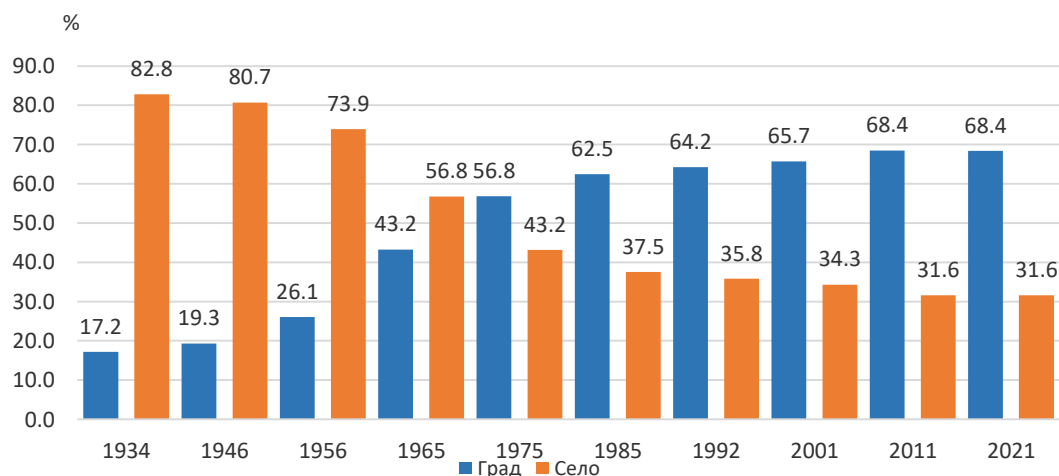
Териториално разпределение на населението

Териториалното разпределение на населението се определя както от неговото естествено движение (раждания и умираия) и външната миграция, така и от вътрешната миграция и промените в административно-териториалното устройство на страната.

Към 7 септември 2021 г. населените места в област Кюстендил са 182, от които 7 градове и 175 села. В градовете живеят 76 394 души, или 68.4%, а в селата - 35 342 души, или 31.6% от населението на областта.

В периода между двете преброявания населението в градовете е намаляло със 17 159, или с 18.3%, а в селата - със 7 791 (18.1%).

Фиг. 3. Относителен дял на населението в област Кюстендил в градовете и селата по години на преброявания



Областният град Кюстендил е с население 35 888 души, или 32.1% от населението на областта. Най-малкият град е Бобошево с население 988, а най-голямото село е Крайници с население 1 741 души.

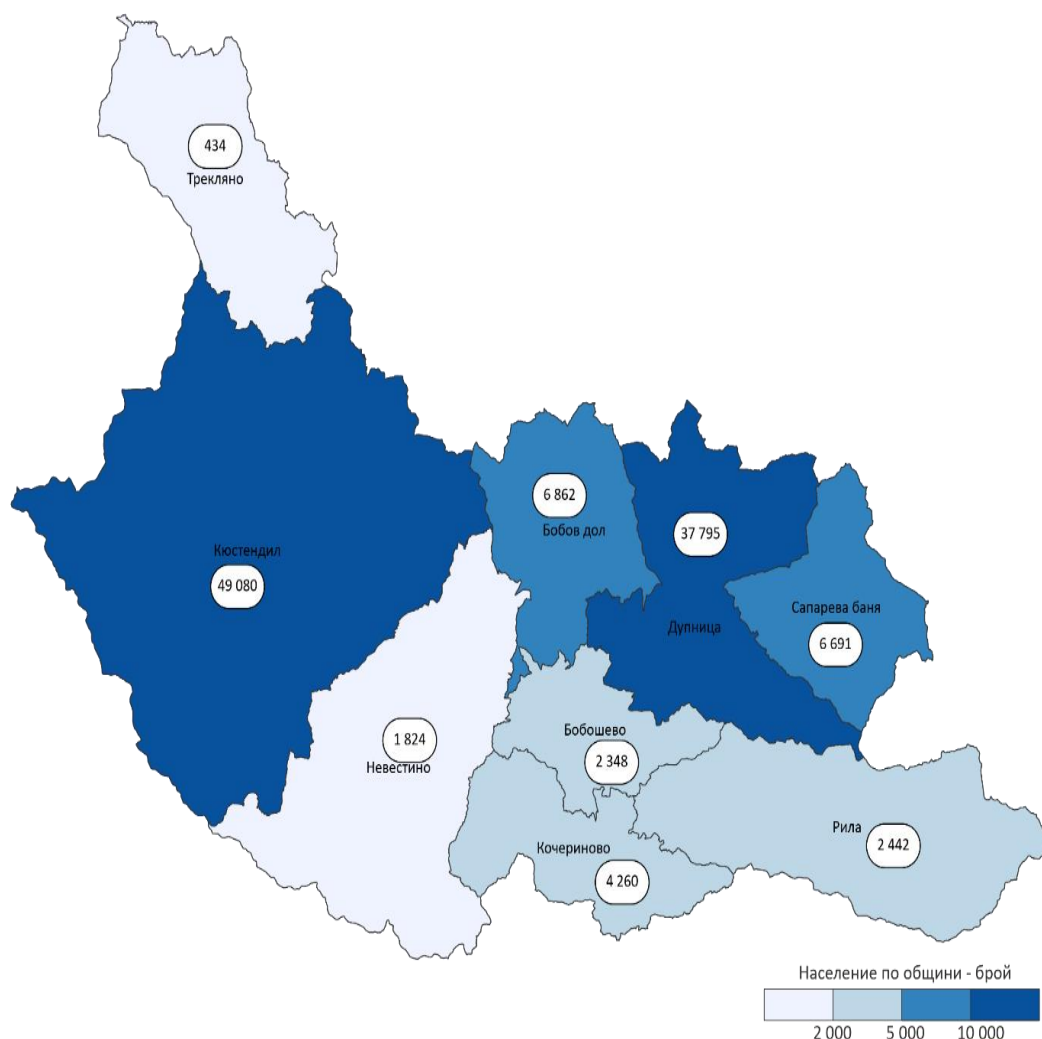
Населените места без население са 11. Най-голям е техният брой в община Кюстендил. Най-голям е броят на населените места с население от 1 до 199 души - 120, в които живеят 5.8% от населението на областта.

1. Разпределение на населените места в област Кюстендил според броя на населението им към 7 септември 2021 година

Размер на населеното място	Населени места (брой)	Население (брой)
1 - 199	11	0
200 - 499	120	6 496
500 - 999	22	7 404
1000 - 1999	14	9 883
2000 - 4999	10	14 532
10000 - 19999	3	9 930
50000 - 99999	2	63 491
Общо	182	111 736

Към 7 септември 2021 г. област Кюстендил е разделена на 9 общини.

Фиг. 4. Население в област Кюстендил по общини към 07 септември 2021 година

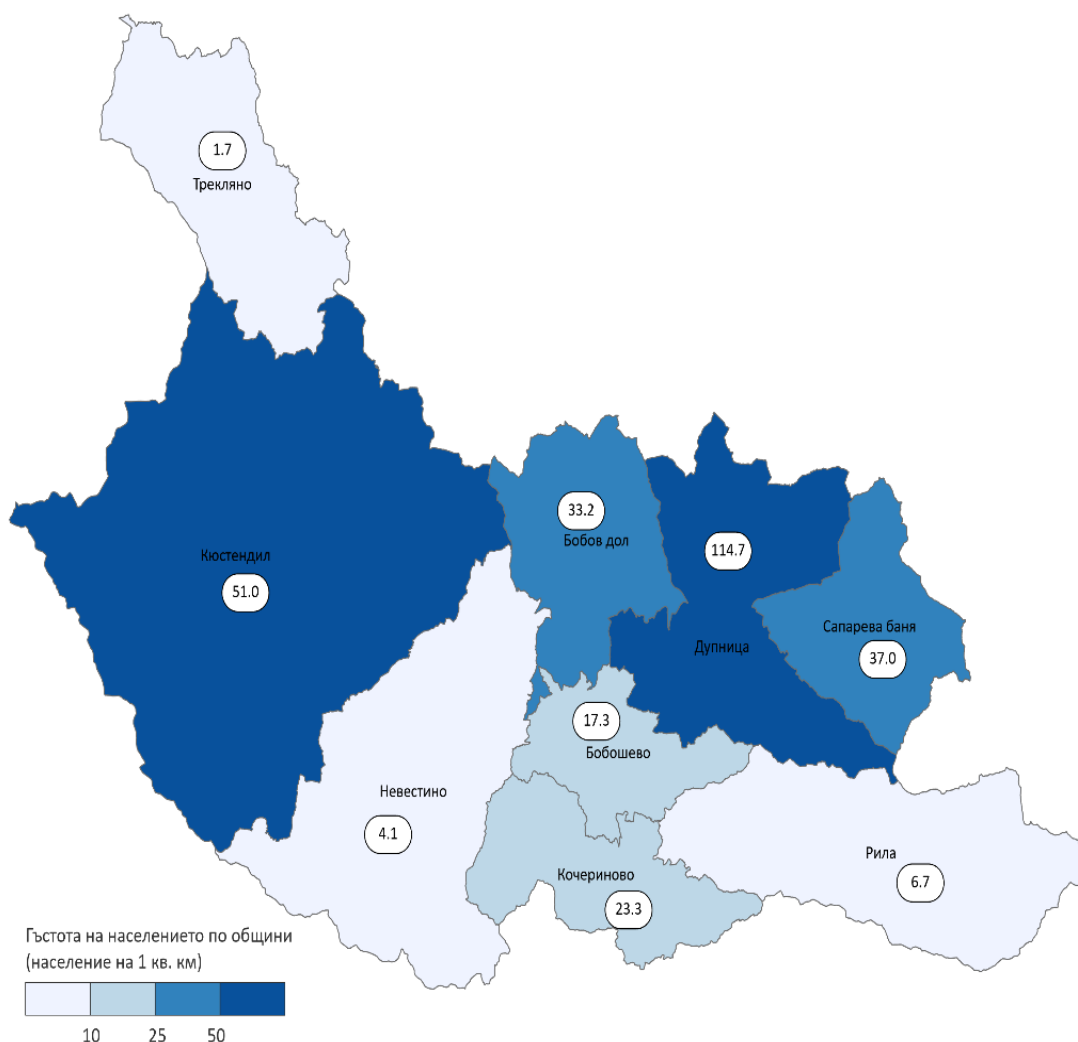


Над три четвърти от населението в област Кюстендил (77.8%) живее в общините Кюстендил и Дупница, а най-малка по брой на населението е община Трекляно - 434 души, или 0.4% от населението в областта.

Най-голяма по размер е община Кюстендил с население 49 080, следвана от общините Дупница (37 795), Бобов дол (6 862) и Сапарева баня (6 691). В четирите най-големи общини живее 89.9% от населението в областта. Най-малка е община Трекляно с население 434, или 0.4% от населението в областта.

Гъстотата на населението по общини варира от 1.7 души на кв. км. За община Трекляно до 114.7 души на кв. км. в община Дупница.

Фиг. 5. Гъстота на населението в област Кюстендил по общини към 07 септември 2021 година

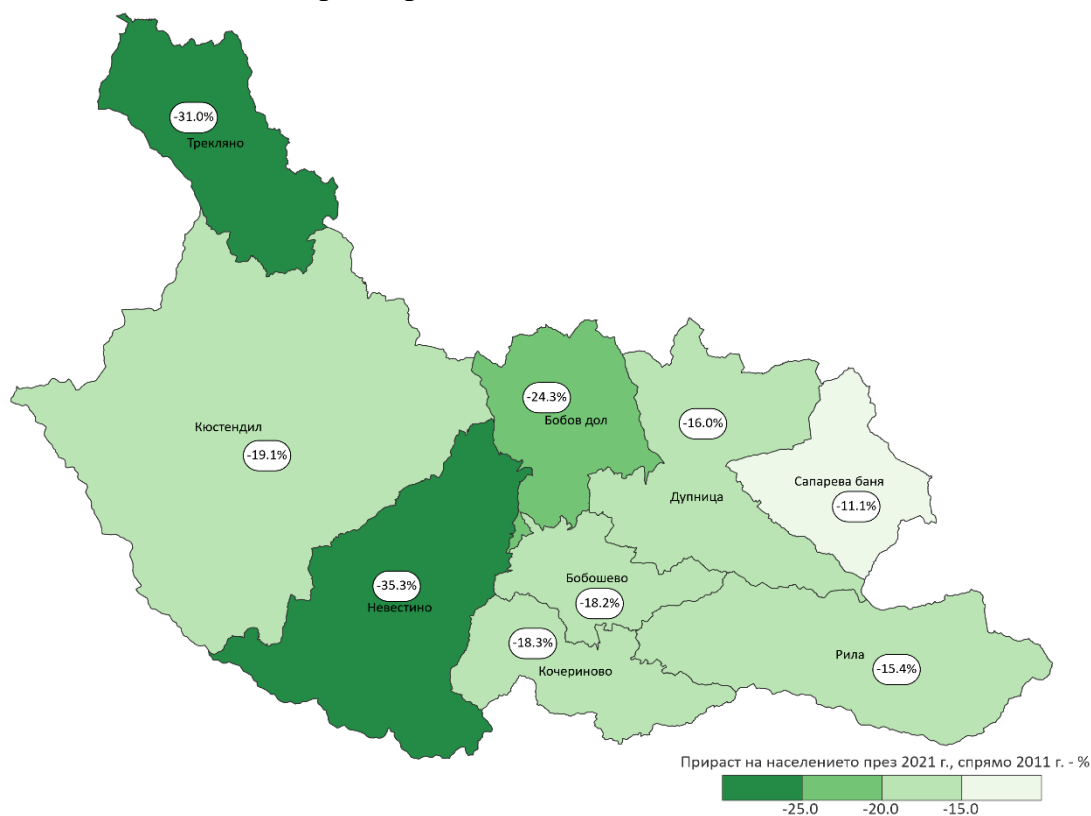


И в деветте общини населението намалява спрямо предходното преброяване, като най-голямо е относителното намаление в общините Невестино (-35.3%) и Трекляно (-31.0%), а най-малко в Сапарева баня (- 11.1%).

2. Прираст на населението в област Кюстендил по общини през периода 2011 - 2021 година

Общини	Население към 01.02.2011 (брой)	Население към 07.09.2021 (брой)	Прираст (брой)	Прираст (%)
Общо	136 686	111 736	-24 950	-18.3
Бобов дол	9 067	6 862	-2 205	-24.3
Бобошево	2 870	2 348	-522	-18.2
Дупница	44 988	37 795	-7 193	-16.0
Кочериново	5 214	4 260	-954	-18.3
Кюстендил	60 681	49 080	-11 601	-19.1
Невестино	2 821	1 824	-997	-35.3
Рила	2 888	2 442	-446	-15.4
Сапарева баня	7 528	6 691	-837	-11.1
Трекланяно	629	434	-195	-31.0

Фиг. 6. Прираст на населението в област Кюстендил по общини през периода 2011 - 2021 година



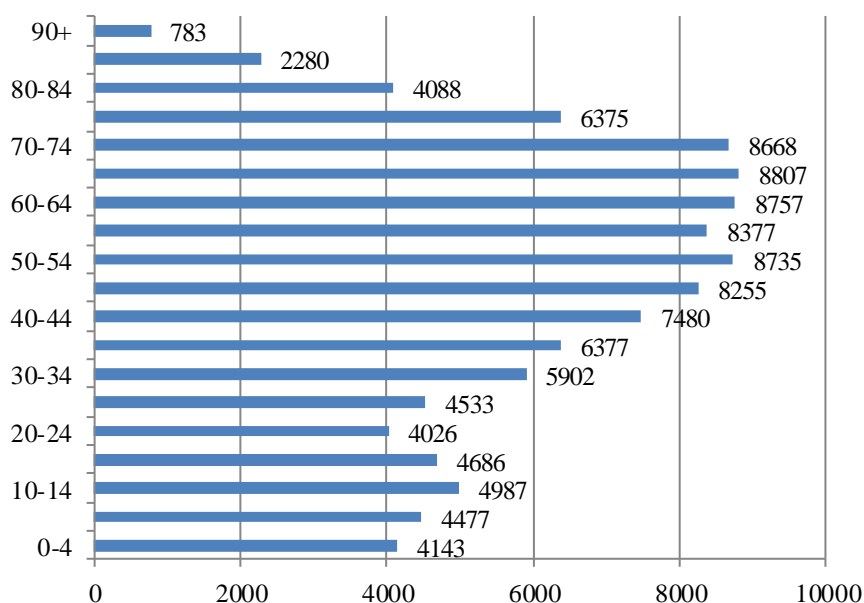
Възраст

Към 7 септември 2021 г. населението в област Кюстендил на 65 и повече навършени години е 31 001 души, или 27.7% от населението в областта. Спрямо предходното преброяване населението в тази възрастова група **намалява** с 219, или с 0.7%. Относителният дял на жените на възраст над 65 години е 32.0%, а на мъжете - 23.2%. Тази разлика се дължи на по-високата смъртност сред мъжете и като следствие от нея - на по-ниската средна продължителност на живота при тях.

Населението във възрастовата група 15 - 64 навършени години е 67 128 души, или 60.1%. Спрямо 2011 **намалява** с 22 683, или с 25.3%.

Делът на най-младото население се увеличава от 11.5% през 2011 г. на 12.2% от общото население през 2021 г., но абсолютният брой на населението във възрастовата група 0 - 14 намалява от 15 655 през 2011 г. на 13 607 през 2021 г., или с 15.1%.

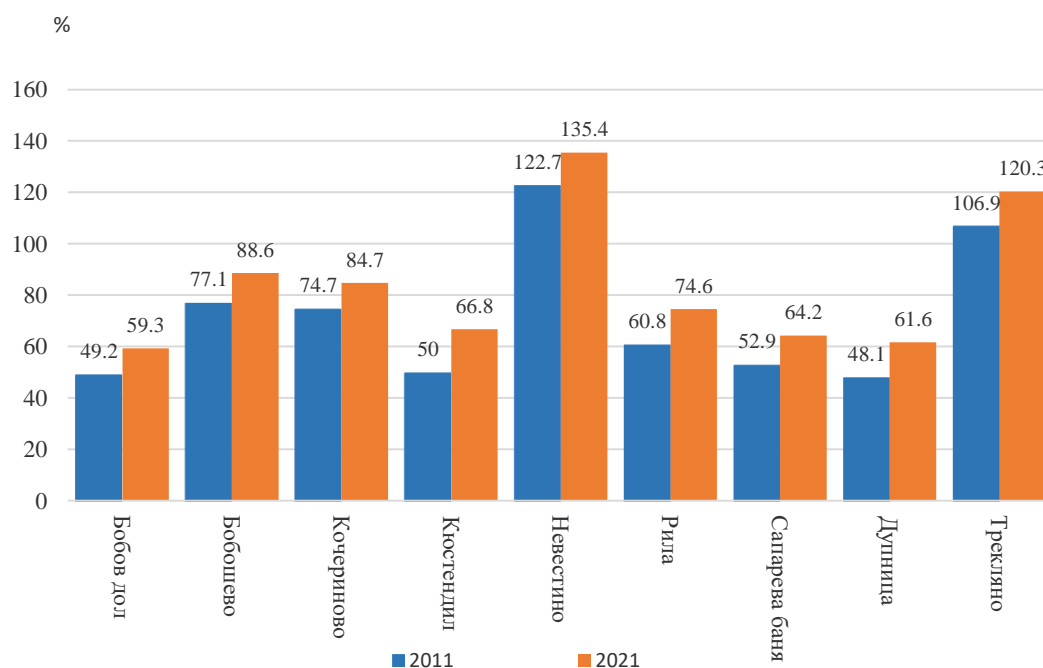
Фиг.7. Възрастова структура на населението на област Кюстендил към 7 септември 2021 година



Общият коефициент на възрастова зависимост¹, изчислен по данни от Преброяване 2021, е 66.5, или на 100 лица във възрастовата група 15 - 64 навършени години се падат 66 лица под 15 и на 65 и повече години. За сравнение през 2011 г. това съотношение е било 52.2, или увеличението на тежестта на лицата в активна възраст продължава да расте.

Това съотношение е най-благоприятно в община Бобов дол (59.3), а най-неблагоприятно - в община Невестино (135.4).

Фиг. 8. Коефициенти на възрастова зависимост по години на преброяванията и по общини



Възпроизводството на трудоспособното население се характеризира най-добре чрез **коефициента на демографско заместване**, който показва съотношението между броя на влизащите в трудоспособна възраст (15 - 19 г.) и броя на излизащите от трудоспособна възраст (60 - 64 г.). По данни от Преброяване 2021 това съотношение за област Кюстендил е 54.

Това отношение е най-благоприятно в община Дупница (61), докато в община Невестино всеки 100 лица, излизащи от трудоспособна възраст, се заместват едва от 19 млади хора.

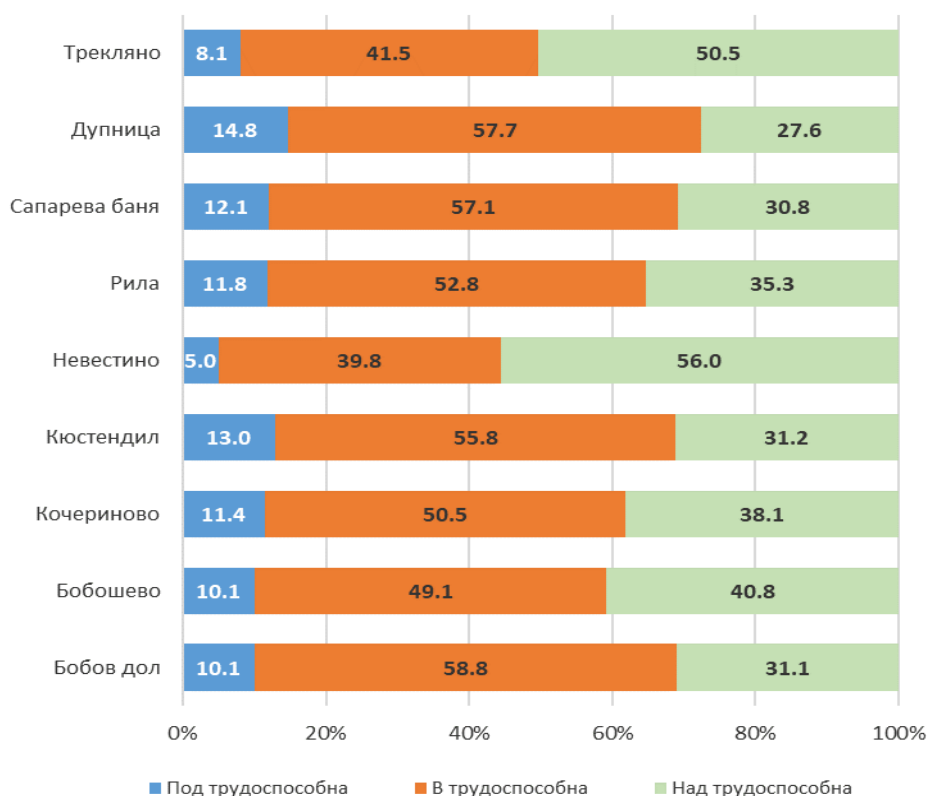
¹ Коефициентът на възрастова зависимост показва броя на лицата от населението в „зависимите“ възрасти (населението под 15 и на 65 и повече навършени години) на 100 лица от населението в „независимите“ възрасти (от 15 до 64 години).

Влияние върху съвкупностите на населението във и над трудоспособна възраст оказват както застаряването на населението, така и законодателните промени при определянето на възрастовите граници за пенсиониране². За 2021 г. тези граници са от 16 до навършването на 61 години и 8 месеца за жените и 64 години и 4 месеца за мъжете.

В област Кюстендил населението в трудоспособна възраст към 7 септември 2021 г. е 62 516 души, или 55.9% от населението в областта. Спрямо 2011 г. трудоспособното население намалява със 17 889, или с 22.2%. Мъжете са 33 306, а жените - 29 210.

Населението над трудоспособна възраст е 34 605 души, или 31.0%, а под трудоспособна възраст - 14 615. души, или 13.1% от населението в областта.

Фиг. 9. Относителен дял на населението в област Кюстендил под, във и над трудоспособна възраст по общини към 7 септември 2021 година



² Възрастовите граници за разпределение на населението по категориите под, във и над трудоспособна възраст са определени съгласно Наредбата за пенсиите и осигурителния стаж, приета с Постановление № 30 на МС (ДВ, бр. 21/17.03.2000 година).

Гражданство

Гражданството се определя като специфична правна връзка между едно лице и неговата държава, придобито по рождение или чрез натурализация, независимо дали това е станало посредством декларация, по избор, брак, или друг начин, в съответствие с националното законодателство.

Към 7 септември 2021 г. 99.4% от населението на област Кюстендил е с българско гражданство.

Страна на раждане

Страната на раждане се определя като мястото, където е обичайното местоживееие на майката към момента на раждане, или, ако не е известно, мястото, където се е извършило раждането.

Към 7 септември 2021 г. 98.6% от лицата от областта са родени на територията на България

Националният статистически институт ще оповестява поетапно резултатите от Преброяване на населението и жилищния фонд през 2021 година. Графикът за публикуване на данните може да намерите на сайта на НСИ в Календар за публикуване на данните от Преброяване 2021. Основни данни ще бъдат публикувани в Информационна система ИНФОСТАТ, както и ще бъдат предоставяни по заявки на потребители в съответствие със [Списъка на стандартните статистически показатели](#) и [Правилника за предоставяне на статистически продукти и услуги](#).