

НАСЕЛЕНИЕ В ОБЛАСТ БЛАГОЕВГРАД КЪМ 7 СЕПТЕМВРИ 2021 ГОДИНА

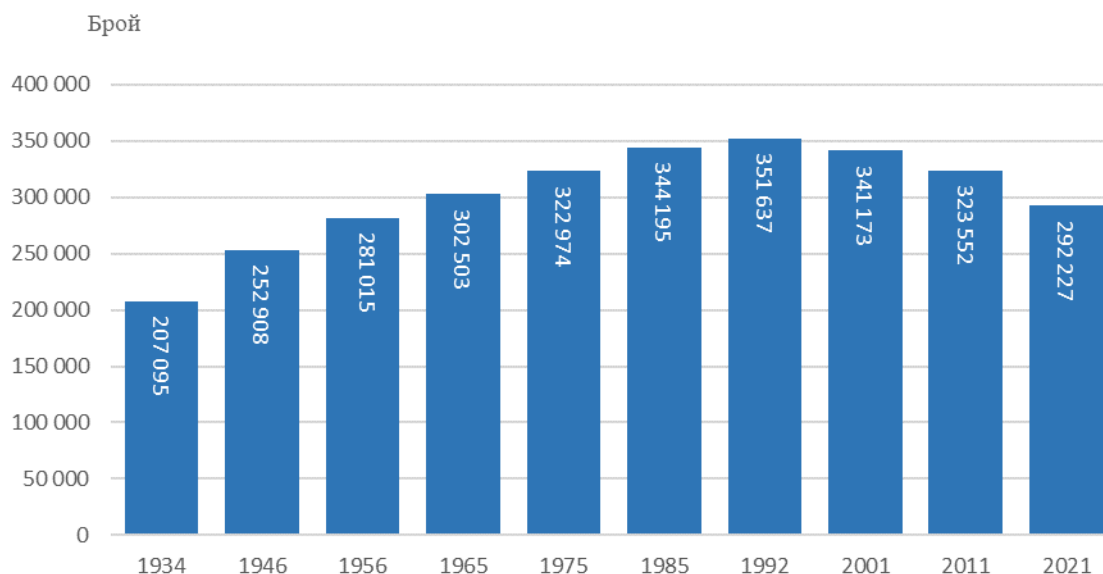
Окончателни данни

От 7 септември до 10 октомври 2021 г. се проведе 18-то преброяване на населението и жилищния фонд в България. Правим преброявания на всеки десет години, за да предоставим детайлна картина на населението и условията, при които живее, и макар това да е снимка към определен момент, тя показва как се изменяме през десетилетията между преброяванията.

Брой и прираст на населението

Населението на област Благоевград към 7 септември 2021 г. е 292 227. Жените са 150 078 (51.4%), а мъжете 142 149 (48.6%), или на 1000 жени се падат 947 мъже.

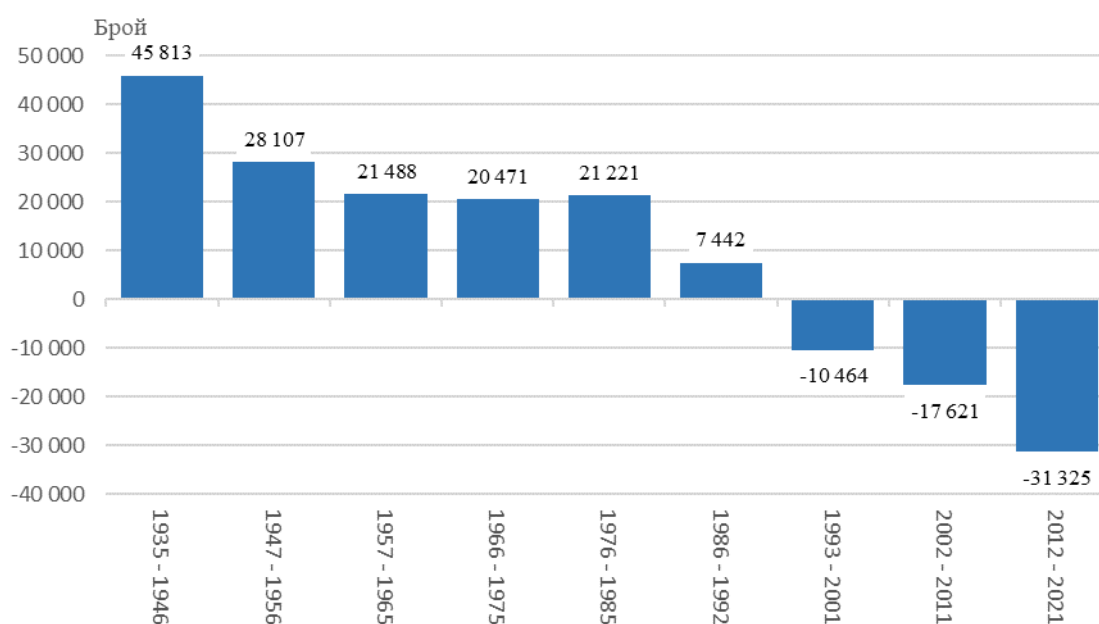
**Фиг. 1. Население в област Благоевград през периода 1934 - 2021 г.
по години на преброяванията**



В периода между последните две преброявания населението в област Благоевград е намаляло с 31 325 души, или с 9.7%, като то е под средното за страната (- 11.5%).

Факторите, които оказват влияние върху броя на населението на областта, са естественото движение (раждания и умираания) и външната миграция.

Фиг. 2. Прираст на населението в област Благоевград между преброяванията в периода 1934 - 2021 година



Намалението на населението в областта в резултат на отрицателния естествен прираст е -14 562, или 46.5% от общото намаление. Естественият прираст за всички години от периода между преброяванията през 2011 и 2021 г. е отрицателен, като най-голямо е намалението на броя на населението през 2021 година (-3 201 души).

Останалите 53.5% от намалението се дължат на външната миграция, или броят на лицата, напуснали областта през периода 2011 - 2021 година (16 763 души).

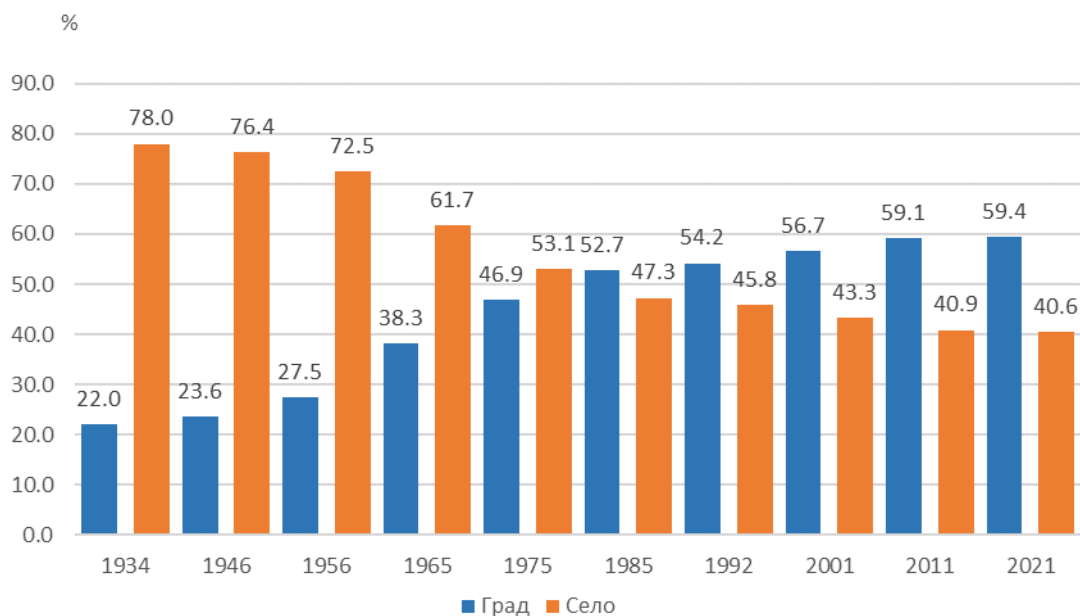
Териториално разпределение на населението

Териториалното разпределение на населението се определя както от неговото естествено движение (раждания и умираания) и външната миграция, така и от вътрешната миграция и промените в административно-териториалното устройство на страната.

Към 7 септември 2021 г. населените места в област Благоевград са 274, от които 13 градове и 261 села. В градовете живеят 173 726 души, или 59.4%, а в селата – 118 501 души, или 40.6% от населението на областта.

В периода между двете преброявания населението в градовете е намаляло със 17 591, или с 9.2%, а в селата с 13 734 (10.4%).

Фиг. 3. Относителен дял на населението в област Благоевград в градовете и селата по години на преброявания



Областният град Благоевград е с население 62 534 души, или 21.4% от населението на областта. Най-малкият град е Мелник с население 161, а най-голямото село е Брезница с население 3 394 лица.

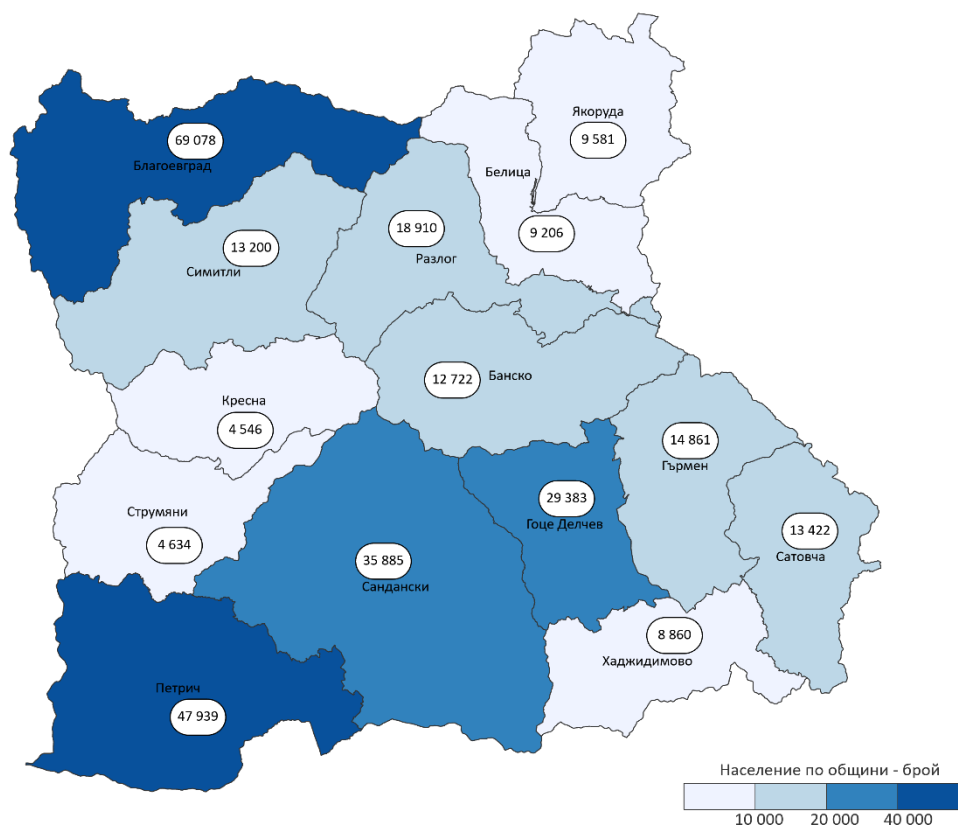
Най-голям е броят на населените места с население от 1 до 199 души – 134, в които живеят 2.7% от населението на областта.

**1. Разпределение на населените места в област Благоевград според броя
на населението им към 7 септември 2021 година**

Размер на населеното място	Населени места (брой)	Население (брой)
0	5	0
1 - 199	134	8035
200 - 499	39	13358
500 - 999	47	32991
1000 - 1999	25	33972
2000 - 4999	17	46284
5000 - 9999	2	15459
10000 - 19999	2	29098
20000 - 49999	2	50496
50000 - 99999	1	62534
Общо	274	292227

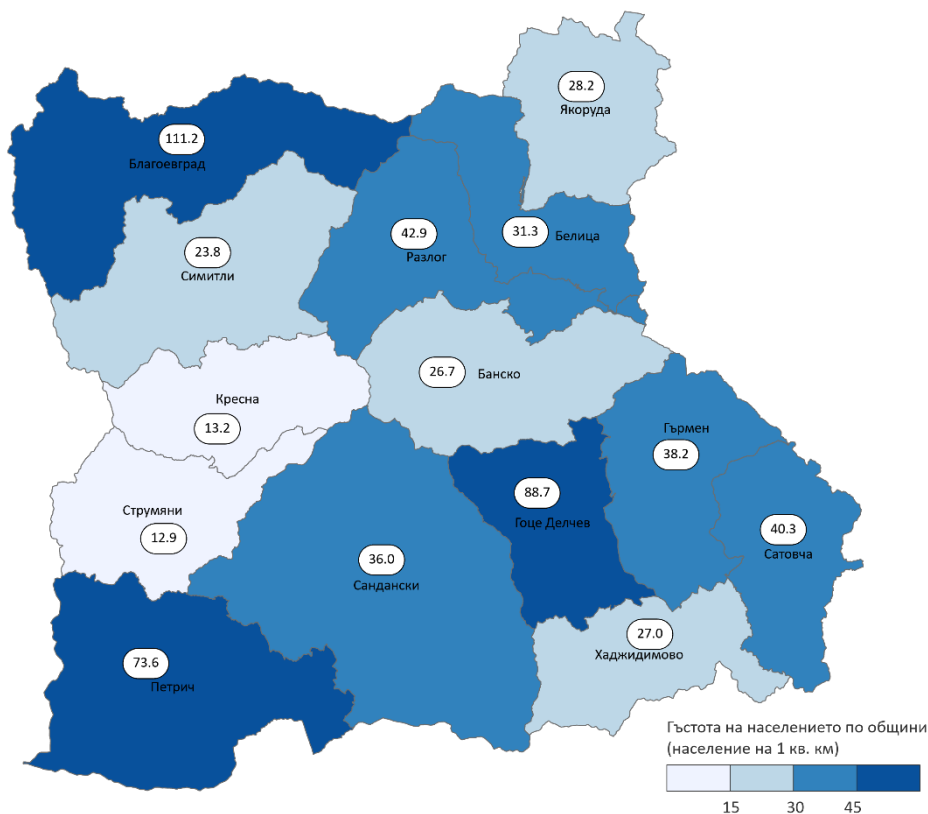
Приблизително една четвърт от населението на областта (23.6%) живее в община Благоевград, а най-малка по брой на населението е община Кресна – 4 546 души, или 1.6% от населението на областта.

Фиг. 4. Население по общини в област Благоевград към 7 септември 2021 година



Гъстотата на населението по общини варира от 12.9 души на кв. км. за община Струмяни до 111.2 души на кв. км. в община Благоевград.

**Фиг. 5. Гъстота на населението в област Благоевград
 по общини към 7 септември 2021 година**



И в четирнадесетте общини населението намалява спрямо предходното преброяване, като най-голямо е относителното намаление в общините Струмяни (-19.8%), Кресна (-16.4%) и Сатовча (-13.1%). Най-малка загуба на население има при общините Гърмен (- 0.8%), Банско (-3.1%) и Гоце Делчев (- 5.9%). Общо за четири общини намалението е над средното за страната.

2. Прираст на населението по общини в периода 2011 - 2021 година

Общини	Население към 1.02.2011 (брой)	Население към 7.09.2021 (брой)	Прираст (брой)	Прираст (%)
Общо	323552	292227	-31325	-9.7
Банско	13125	12722	-403	-3.1
Белица	9927	9206	-721	-7.3
Благоевград	77441	69078	-8363	-10.8
Гоце Делчев	31236	29383	-1853	-5.9
Гърмен	14981	14861	-120	-0.8
Кресна	5441	4546	-895	-16.4
Петрич	54006	47939	-6067	-11.2
Разлог	20598	18910	-1688	-8.2
Сандански	40470	35885	-4585	-11.3
Сатовча	15444	13422	-2022	-13.1
Симитли	14283	13200	-1083	-7.6
Струмяни	5778	4634	-1144	-19.8
Хаджидимово	10091	8860	-1231	-12.2
Якоруда	10731	9581	-1150	-10.7

Възраст

Продължават да се задълбочават негативните тенденции в изменението на възрастовата структура на населението. Налице е продължаващ процес на демографско остаряване, който се изразява в увеличаване на абсолютния брой и относителния дял на населението на възраст 65 и повече навършени години.

Към 7 септември 2021 г. населението на 65 и повече навършени години е 61 922 души, или 21.2% от населението на областта. Спрямо предходното преброяване населението в тази възрастова група **се увеличава** с 10 228, или с 19.8%.

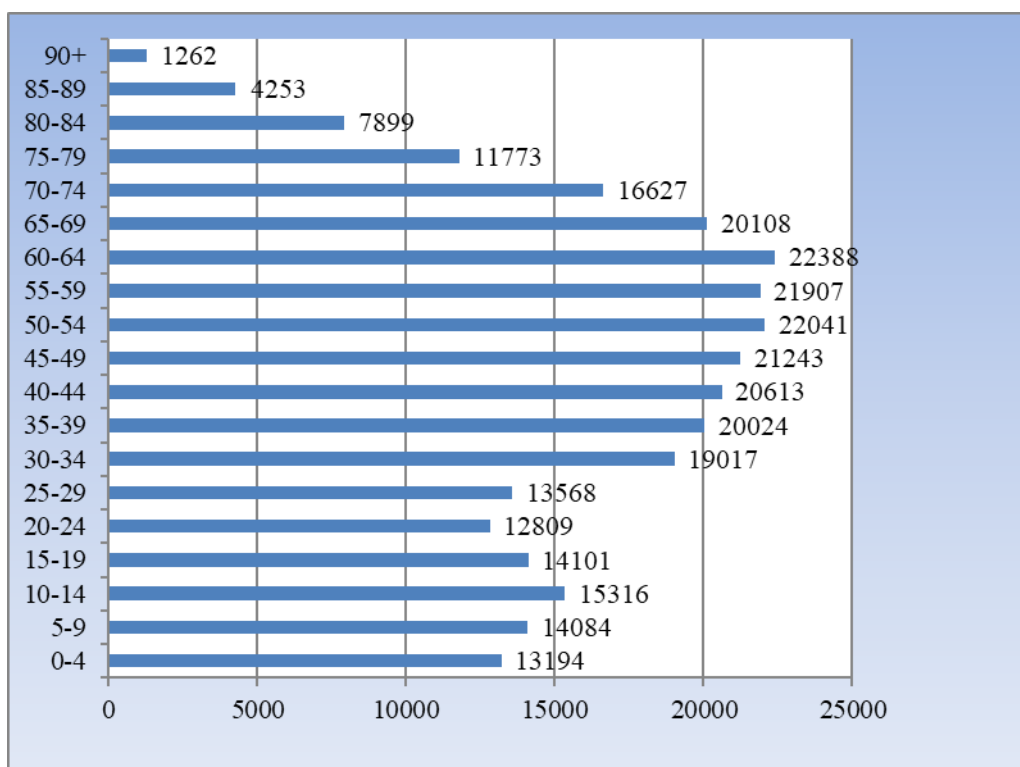
Населението във възрастовата група 15 - 64 навършени години е 187 711 души, или 64.2%. Спрямо 2011 **намалява** с 38 951, или със 17.2%.

Делът на най-младото население се увеличава от 14.0% през 2011 г. на 14.6% от общото население през 2021 г., но абсолютният брой на населението във възрастовата група 0 - 14 намалява от 45 196 през 2011 г. на 42 594 през 2021 г., или с 5.8%.

Процесът на застаряване е по-силно изразен сред жените отколкото сред мъжете. Относителният дял на жените на възраст над 65 години е 24.2%, а на мъжете - 18.0%. Тази разлика се дължи на по-високата смъртност сред мъжете и като следствие от нея - на по-ниската средна продължителност на живота при тях

Фиг. 6. Население в област Благоевград по групи възрасти към 7 септември 2021 година

(Брой)

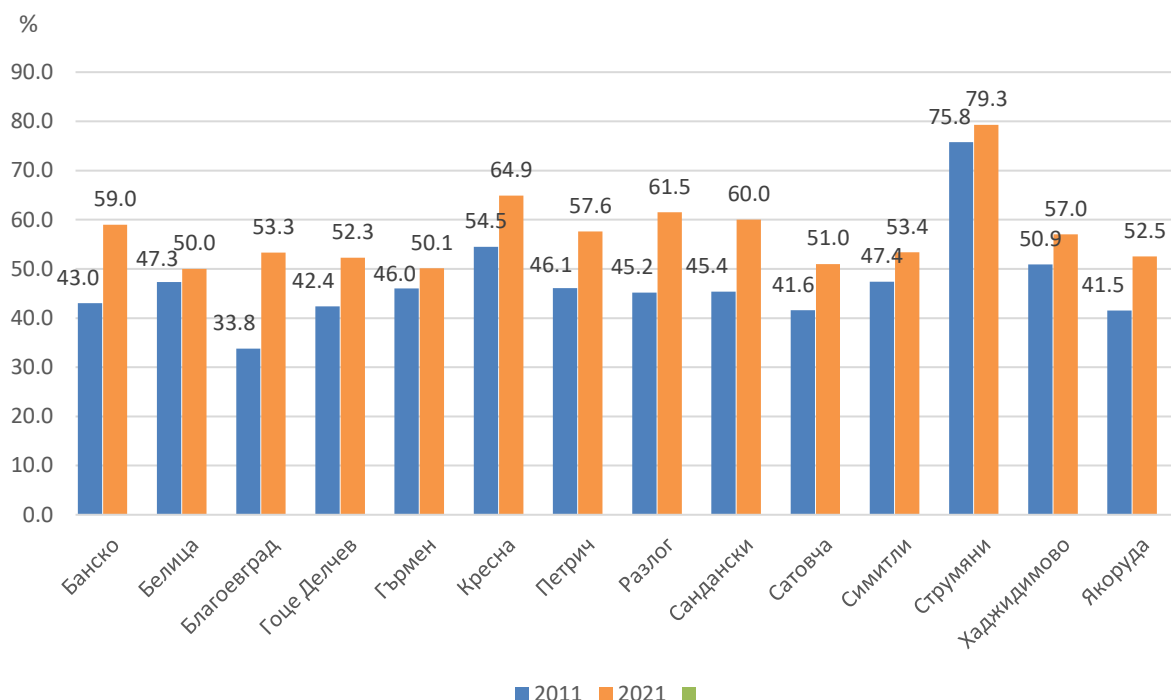


Общият коефициент на възрастова зависимост¹, изчислен по данни от Преброяване 2021, е 55.7, или на 100 лица във възрастовата група 15 - 64 навършени години се падат 56 лица под 15 и на 65 и повече години. За сравнение през 2011 г. това съотношение е било 42.7, или увеличението на тежестта на лицата в активна възраст продължава да расте.

Това съотношение е най-благоприятно в община Белица (50.0), а най-неблагоприятно е в община Струмяни (79.3).

¹ Коефициентът на възрастова зависимост показва броя на лицата от населението в „зависимите“ възрасти (населението под 15 и на 65 и повече навършени години) на 100 лица от населението в „независимите“ възрасти (от 15 до 64 години).

**Фиг. 7. Коэффициенти на възрастова зависимост
по години на преброявания и по общини**



Възпроизводството на трудоспособното население се характеризира най-добре чрез **коэффициента на демографско заместване**, който показва съотношението между броя на влизащите в трудоспособна възраст (15 - 19 г.) и броя на излизащите от трудоспособна възраст (60 - 64 г.). **По данни от Преброяване 2021 това съотношение за област Благоевград е 63.** За сравнение през 2011 г. всеки 100 лица, излизащи от трудоспособна възраст, са били замествани от 94 млади хора.

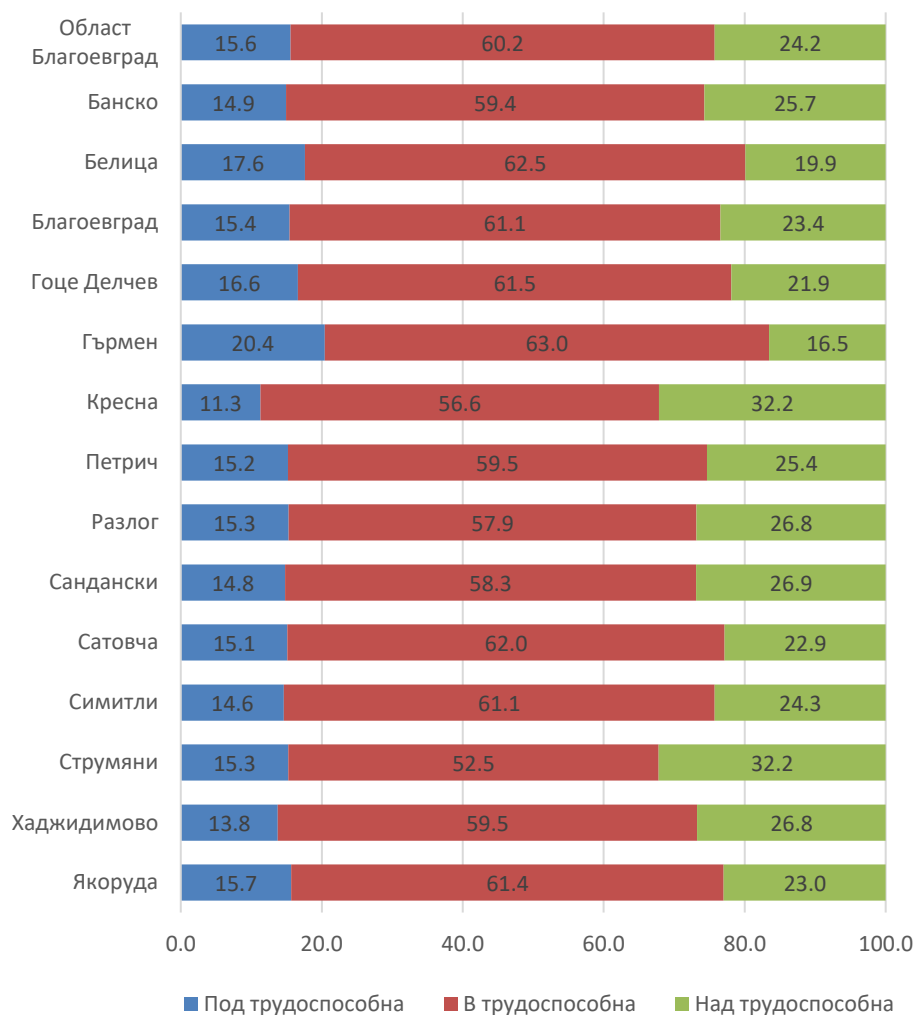
Тенденцията на застаряване на населението води до промени и в неговата основна възрастова структура - под, във и над трудоспособна възраст. Влияние върху съвкупностите на населението във и над трудоспособна възраст оказват както застаряването на населението, така и законодателните промени при определянето на възрастовите граници за пенсиониране². За 2021 г. тези граници са от 16 до навършването на 61 години и 8 месеца за жените и 64 години и 4 месеца за мъжете.

В област Благоевград населението в трудоспособна възраст към 7 септември 2021 г. е 175 891 души, или 60.2% от населението на областта. Спрямо 2011 г. трудоспособното население намалява с 33 554, или с 16.0%. Мъжете са 91 923, а жените – 83968.

Населението над трудоспособна възраст е 70 854 души, или 24.2%, а под трудоспособна възраст - 45 482 души, или 15.6% от населението на областта.

² Възрастовите граници за разпределение на населението по категориите под, във и над трудоспособна възраст са определени съгласно Наредбата за пенсиите и осигурителния стаж, приета с Постановление № 30 на МС (ДВ, бр. 21/17.03.2000 година).

Фиг. 8. Относителен дял на населението в област Благоевград под, във и над трудоспособна възраст по общини към 7 септември 2021 година



Гражданство

Гражданството се определя като специфична правна връзка между едно лице и неговата държава, придобито по рождение или чрез натурализация, независимо дали това е станало посредством декларация, по избор, брак, или друг начин, в съответствие с националното законодателство.

Към 7 септември 2021 г. 99.2% от населението на област Благоевград е с българско гражданство. Гражданите на Европейския съюз, които пребивават постоянно в областта са 475. Гражданите на трети страни са 1773, или 0.6%.

Страна на раждане

Страната на раждане се определя като мястото, където е обичайното местоживеене на майката към момента на раждане, или, ако не е известно, мястото, където се е извършило раждането.

Към 7 септември 2021 г. 98.2% от лицата са родени на територията на България. В страна от Европейския съюз са родени 0.7% , а в трета държава - 1.1% от населението на областта.

Националният статистически институт ще оповестява поетапно резултатите от Преброяване на населението и жилищния фонд през 2021 година. Графикът за публикуване на данните може да намерите в [Календар за публикуване на данните от Преброяване 2021 | Национален статистически институт \(nsi.bg\)](#). Основни данни от преброяването ще бъдат публикувани в Информационна система ИНФОСТАТ, както и ще бъдат предоставяни по заявки на потребители в съответствие със [Списъка на стандартните статистически показатели](#) и [Правилника за предоставяне на статистически продукти и услуги](#).